

Köp av fastighet Byggnadsminnet Jo-Jonsvallen

Sammanfattning

Under våren 2022 har Bolaget Stora Enso skog kontaktat Bäckedals folkhögskola rörande en önskan om att sälja/överlåta den byggnadsminnesförklarade fäbodvallen Jo-jonsvallen på Västremmen (del av fastighet Älvros Kyrkby 6:6). Köpesumman föreslås vara 1 krona.

Bakgrunden är att bolaget inte längre har kompetens att ta hand om en sådan fastighet med byggnader ändå från 1600-talet. Bolaget vet dock om att Bäckedals folkhögskola har den kompetens i byggnadsvård och hantverk som krävs. Bäckedals folkhögskola har sedan många år ett samarbete med Stora Enso skog, bland annat gällande kurser i arkeologi med inventeringar av fornlämningar i skog och rekonstruktion av en äldre typ av liggmila för träkolsframställning etc.

Ett övertagande av fastigheten skulle kunna berika Bäckedals folkhögskolas verksamhet och skapa stora mervärden till skolans kurser i hantverk och byggnadsvård. Samtidigt innebär förvaltandet av ett byggnadsminne ett stort ansvar. För dem som vårdar ett byggnadsminne finns det dock möjlighet att årligen söka medel till kulturhistoriska miljöer från Länsstyrelsen. Vid ett övertagande av fastigheten tillkommer förutom köpesumman kostnad för lagfart och för del i vägunderhåll (samfällighet). Kostnader för avstyckning och fastighetsbildning står bolaget Stora Enso för.

Bilagor:

- Bilaga 1: Fotodokumentation på fastigheten
- Bilaga 2: Förslag på köpekontrakt
- Bilaga 3: Fastighetskarta
- Bilaga 4: Byggnadsminnesförklaring från 2001

Bakgrund och historik

Historiskt tillhörde Jo-jonsvallen Jon Jonsa i Älvros Kyrkby och ingick i ett flerfäbodsystem. Byggnadsbeståndet varierar i ålder från 1600-tal till 1800-tal. Vallen är en så kallad hemfäbod, som är ovanligt påkostad och omsorgsfullt byggd beträffande bygghantverk, husgruppering och byggnadstyper. Jo-jonsvallen har av Jämtlands läns museum bedömts tillhöra de mest skyddsvärda fäbodarna i länet. År 2001 förklarades Jo-jonsvallen för byggnadsminne av Länsstyrelsen. I Jämtlands län finns idag endast 4 fäbodor med den höga bevarandestatusen byggnadsminnesförklaring, dessa är: Jo-jonsvallen, Lillhärjåbygget, Myhrbodarna och Hackåsvallen.

Jo-jonsvallen ägs idag av Bolaget Stora Enso skog. Djur har inte funnits på vallen sedan 60-talet. Från 80-talet och fram till 2010-talet har fastigheten under perioder arrenderats ut till privatpersoner som nyttjat vallen som fritidshus.

Beskrivning av fastigheten

Fastigheten består idag av följande byggnader (delvis sammanbyggda):

1. Storstuga
2. Lillstuga och Slipbod
3. Kornlada
4. Lada och Portlider
5. Gethus
6. Fjös
7. Stall, dass och vedlider
8. Härbre
9. Tröskloge
10. Rökbastu

Under åren 1996-98 restaurerades delar av vallen med statsbidrag. Därefter har Lillstugan och del av Fjöset fått plåttak. Stora Enso har regelbundet röjt och klippt för att hålla gårdstunet öppet. Det föreligger alltjämt behov av renoveringar och byggnadsvårdsinsatser. Bl. a. behöver stugornas eldstäder restaurerades samt fler spåntak bytas ut till plåttak. Fastigheten är inte ansluten till elnätet eller till kommunalt vatten och avlopp.

Innebörd av att äga en fastighet med byggnadsminnesförklaring

Att äga och vårda ett byggnadsminne är ett stort ansvar. Fastighetsägaren är skyldig att underhålla byggnaderna så att dessa inte förfaller. Ett byggnadsminne ska hållas i sådant skick att byggnadsminnets utseende och karaktär inte förvanskas.

Tillstånd från Länsstyrelsen behövs för att:

- riva, flytta, bygga om eller bygga till
- göra ingrepp i eller ändra exteriören, t. ex. byta tak- och fasadmaterial.
- ändra planlösningen
- ändra eller göra ingrepp i stommen
- ändra färgsättning eller ytskikt
- ändra interiören eller den fasta inredningen
- göra ändringar inom byggnadsminnets skyddsområde

Länsstyrelsen förmedlar årligen bidrag till kulturhistoriska miljöer. De som äger eller förvaltar ett byggnadsminne kan således ansöka om bidrag för att vårda byggnadsminnet eller för att göra det mer tillgängligt. I dagsläget har Länsstyrelsen i Jämtlands län en pott på 8,5 mkr som årligen fördelas till förvaltande och bevarande av länets kulturhistoriska miljöer.

Utvecklingsmöjligheter för Bäckedals folkhögskola

Bäckedals folkhögskola ser stora fördelar för verksamheten om möjlighet ges att överta Jonsvallen. Sedan 80-talet har Bäckedal byggt upp en omfattande kompetens och stort kunnande kring hantverk, byggnadsvård och kulturhistoria. Bland skolans personal finns idag hantverkare inom en rad olika områden så som timring, smide, slöjd, garvning, tillskärning och vävning etc. Om Bäckedals folkhögskola ges tillgång till en värdefull

kulturhistorisk miljö som Jo-jonsvallen så skulle det innebära nya utvecklingsmöjligheter för skolans verksamhet. Jo-jonsvallen skulle kunna fungera som kursmiljö, uteklassrum, lägerplats, utflyktsmål och praktikplats för skolans kurser. Många byggnadsvårdsinsatser och renoveringar skulle kunna genomföras inom kursverksamheten. Genom Länsstyrelsens bidrag till kulturhistoriska miljöer finns även möjlighet att genomföra restaureringar i form av kortkurs i en fantastisk genuin miljö. Ytterligare en stor fördel är att Jo-jonsvallen ligger i Bäckedals närhet, endast 2,5 mil från skolan.

Kontaktperson Bäckedals folkhögskola:

Magnus Arreflod, rektor

Tel: 0762-001193

E-post: magnus.arreflod@regionjh.se

Kontaktperson Stora Enso skog:

Mikael Olsson, förvaltare på Stora Enso skog.

Tel: 070-206 37 38

E-post: mikael.pj.olsson@storaenso.com

Fotodokumentation av Jo-jonsvallen från 2021











K Ö P E K O N T R A K T

Säljare	Stora Enso Skog och Mark AB (559207-6375) 791 80 Falun, nedan kallat Stora Enso. Handläggare: Maria Stenqvist Tel nr: 076-899 22 05, Mail: maria.stenqvist@storaenso.com
Köpare	Region Jämtland Härjedalen (232100-0214), Box 654, 831 27 Östersund, nedan kallad köparen. Kontaktperson: Tel nr: Mail:
Fastighet	Byggnadsminnet Jo-Jonsvallen Område om ca 1,5-2 ha av fastigheten Härjedalen Älvros Kyrkby 6:6 med byggnader. Områdets huvudsakliga avgränsning har på bifogade kartskiss markerats med röd färg. Bilaga 1 . Inom det överlåtna området finns eventuellt en samfällighet, Älvros kyrkby s:2, avseende väg. Bilaga 2 . Samfällighetens faktiska läge är oklart.
Överlåtelseförklaring	Stora Enso överlåter till köparen ovan angivna egendom.
Köpeskilling	En (1) kronor.
Betalning	Köpeskillingen har erlagts
Tillträde	Så snart båda parter undertecknat detta köpekontrakt.
Köpebrev	Upprättas så snart köpeskillingen erlagts och fastighetsbildningen registrerats.
Fastighetsbildning	Området skall frångiljas fastigheten genom avstyckning av byggnader och omkringliggande mark. Styckningslotten ska göras inteckningsfri. Ansökan om avstyckning inges av Stora Enso och biträdes härmed av köparen.
Försäkring	Köparen är medveten om att Stora Enso ej har egendomen försäkrad.
Egendomens skick	Inom det överlåtna området finns mycket gamla fäbodbyggnader som benämns Jo-Jonsvallen. Fäboden har klassats som byggnadsminne enligt Riksantikvarieämbetet 2001. Bilaga 3 . Köparen har beretts tillfälle att före köpet noggrant undersöka egendomen och förklarar sig härmed godta egendomens skick och med bindande verkan avstå från alla anspråk mot säljaren på grund av fel eller brister i egendomen.

Byggnaderna är mycket gamla och inte fria från defekter.

Över den egendom som ingår i detta avtal kan vägar samt vatten-, avlopps-, tele- och kraftledningar vara framdragna. Köparen medger att dessa anläggningar utan ersättning får behållas och användas på samma sätt som idag sker. Köparen förbinder sig att om så befinns nödvändigt medverka till att särskilda avtal upprättas avseende dessa rättigheter.

Köparen är medveten om att Stora Enso avser att bedriva rationellt skogsbruk utanför den överlåtna egendomen.

Tillfartsväg

Med området följer rätt att använda befintlig väg. Köparen är medveten om att vägen underhålls av Stora Enso endast i den mån som vid varje tidpunkt behövs för Stora Ensos behov. Köparen är skyldig att vid begäran delta i vägunderhållet med skälig andel.

Jakt

Stora Enso behåller jakträtten och rätten att vidareupplåta den till utgången av det jaktår under vilket Tillträdet sker.

Gränsmarkering

Efter att lantmäteriet utfört fältarbeten och markerat den nya gränsen ska Köparen se till att den nya gränsen mot Stora Ensos mark blir väl upphuggen och markerad.

Kostnader

Säljaren står för följande kostnader

- Fastighetsbildning och ev. fastighetsbestämningskostnader.

Köparen står för:

- Lagfartskostnader

Förestående köpekontrakt har upprättats i tre exemplar, varav parterna tagit var sitt och ett exemplar är avsett för Lantmäteriet.

Falun 2022-

Östersund 2022-

Stora Enso Skog och Mark AB

Region Jämtland Härjedalen

.....
Erik Rost

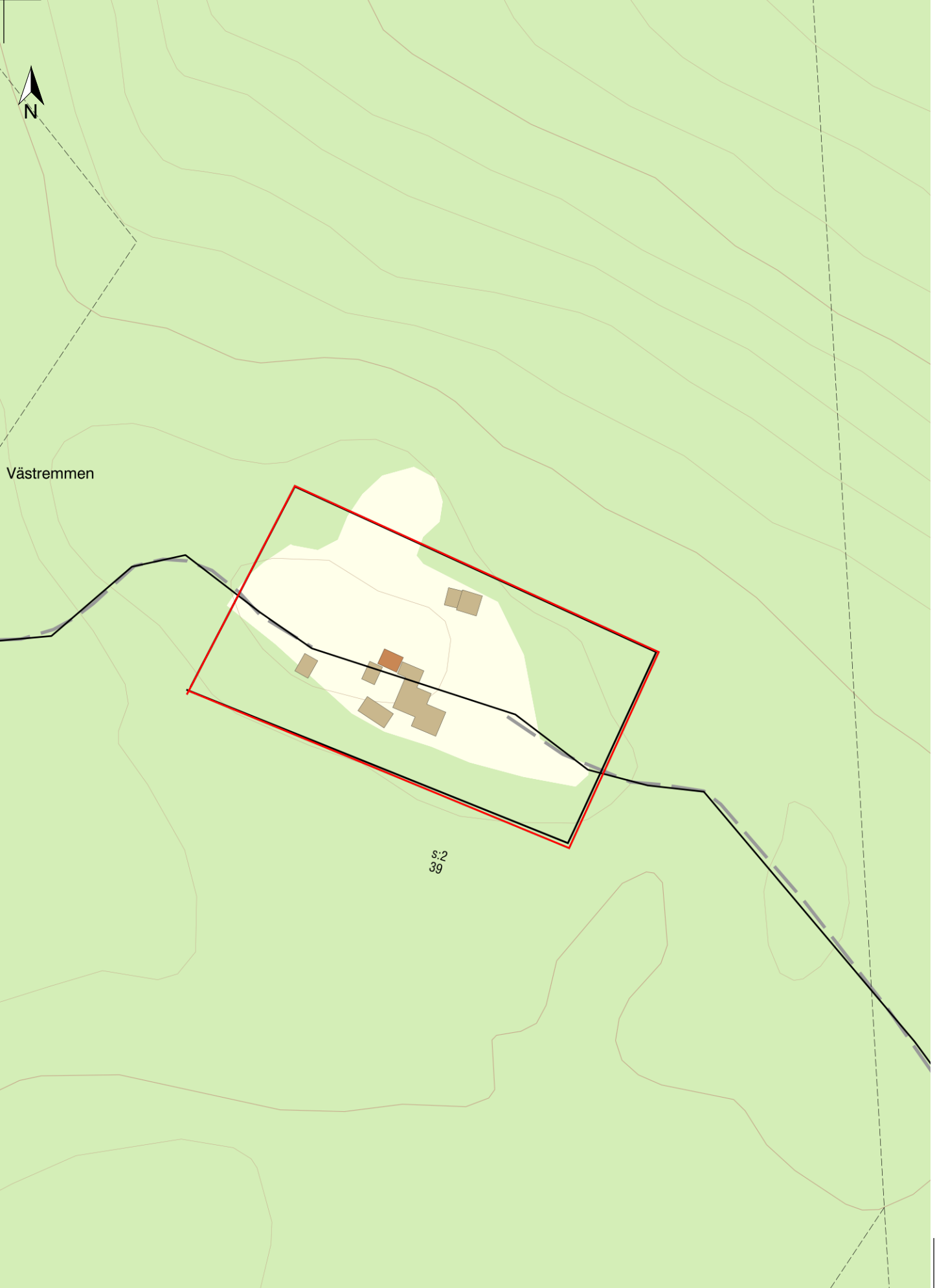
.....
Maria Stenqvist

Enligt fullmakt

Säljarens egenhändiga namnteckning
bevittnas:

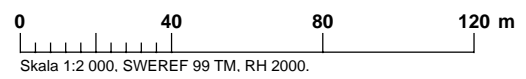
.....

E 478885



Västremmen

s:2
39



N 6884197

E 479265



Belgivningskvitto)	
Riksantikvarieämbetet	
Ink.	2001-08-30
Dnr.	311-2481-2001

Byggnadsminnesförklaring av Jo Jonsvallen på Västremmen, inom fastigheten Älvros kyrkby 6:6, Älvros sn, Härjedalens kn

BESLUT

Länsstyrelsen förklarar, med stöd av 3 kap 1 § lagen (SFS 1988:950) om kulturminnen m.m. (kulturminneslagen), Jo Jonsvallen på Västremmen, inom fastigheten Älvros kyrkby 6:6, Älvros sn, Härjedalens kn, för byggnadsminne.

SKYDDSBESTÄMMELSER

Skyddsområdet omfattar del av fastigheten Älvros kyrkby 6:6 (se markerat område på Karta).

1. Byggnaderna nr 1-13 (se Situationsplan) får inte rivas, flyttas, byggas om, till. eller förändras till sina exteriörer.
2. Ändring av rumsindelning, eller åtgärder som innebär ingrepp i bärande stomme, får inte göras i byggnaderna nr 1-13.
3. Ingrepp i, eller ändring av fast inredning får inte göras i byggnaderna nr 1-13. Till fast inredning hör bl.a. golv, tak, dörrar, lister, paneler, eldstäder, väggfasta hyllor, bänkar och skåp.
4. Vattenuppfodringsanläggningen (nr 14) får inte rivas eller flyttas. Anläggningens konstruktion får inte ändras.
5. Byggnaderna nr 1-13 samt vattenuppfodringsanläggningen nr 14 skall underhållas så att de inte förfaller. Vård- och underhållsarbeten skall utföras med sådana material och metoder att det kulturhistoriska värdet inte minskar.
6. Skyddsområdet (se Karta) skall hållas i sådant skick att byggnadsminnets utseende och karaktär inte förvanskas. Vallarna skall hållas öppna och får t.ex. inte planteras med träd eller buskar. Inom skyddsområdet får ytterligare byggnader eller andra fasta anordningar inte uppföras.

Länsstyrelsen och Jämtlands läns museum lämnar råd och anvisningar i fråga om vård och underhåll.



Om ändring av byggnadsminnet i strid med skyddsbestämmelserna anses nödvändig, kan Länsstyrelsen enligt 3 kap. 14 § Lagen (1988:950) om kulturminnen m.m. (kulturminneslagen) meddela tillstånd till detta.

ÄRENDETS BAKGRUND

Frågan om byggnadsminnesförklaring väcktes den 28 mars 2001 av Jämtlands läns museum. Länsstyrelsen underrättade omgående Lantmäterimyndigheten Jämtlands län, Fastighetsregistret.

Förslag till byggnadsminnesförklaring sändes ut på remiss den 18 maj 2001. Inga invändningar mot byggnadsminnesförklaringen har framförts. Några mindre omformuleringar har gjorts av skyddsbestämmelserna respektive motiveringstexten enligt anvisningar från Riksantikvarieämbetet.

Samtidigt med beslutet om byggnadsminnesförklaring av Jo Jonsvallen fattas även beslut om att förklara Myhrbodarna, inom fastigheten Valsjön 1:2, Hotagens sn, Krokoms kn, för byggnadsminne (dnr 221-3354-01).

BESKRIVNING OCH HISTORIK

Västremmen (Väst å Rem) har utgjorts av sammanlagt fyra bulotter, varav Jo Jonsvallen är den mest välbevarade. Vallens hemgård har varit Jo Jons i Älvros kyrkby, som under första hälften av 1800-talet ägdes av Jon Jonsa. Jo Jonsvallen var gårdens hemfäbod och ingick i ett flerfäbodsystem tillsammans med långfäbodarna Kölsätra och Vatteråsen.

Västremmens bulotter skiljs åt av skogsridåer. Den öppna vällen på Jo Jonsvallen omgärdas av ett skogsparti och har nästan samma omfattning som på laga skifteskarta, upprättad åren 1872-78 (se bifogade kartor). Byggnaderna är samlade på en åsrygg, där flera av dem sammanbyggt till en i det närmaste kringbyggd gård. Grupperingen av vallens byggnader färdigställdes sannolikt omkring 1840. Det förhållandevis ålderdomliga byggnadsbeståndet varierar i ålder från 1600- till 1800-tal. Vallen är en hemfäbod, som är ovanligt påkostad och omsorgsfullt byggd beträffande bygghantverk, husgruppering och byggnadstyper. Hemfäboden kan ses som en mindre kopia av hemgården i kyrkbyn.

Samliga byggnader på Jo Jonsvallen är timrade och omålade. Kring ett tun ligger storstugan (1, se Situationsplan). Det är en enkelstuga med årtalsinskriftionerna 1840 (dörrlås) samt 1837, respektive 1840 (båda skärmtaket). Stugan har en enkel och rustik inredning med golv, tak och vägghpanel i obehandlad furu. Taket har nyligen täckts med ett nytt spåntak. Storstugan har spår av



rödfärg på ytterväggen och vit färg runt förstren. Lillstugan (2) är en gavelstuga, som sammanbyggs med slipboden (3) mot storstugan. Lillstugans tak är täckt med klovor. Under byggnaden finns en källare med nedgång genom en källarsvale framför lillstugan. Liksom storstugan har lillstugan en enkel och rustik inredning. Vid tunet mitt emot storstugan ligger en kornlada (4). I vinkel med denna ligger en lada (5), som är sammanbyggd i vinkel med färhuset/gethuset (6). Gethuset fick nyligen ett nytt tak av kvartsklovor. Intill gethuset ligger ladugården (7) med plats för 13 kor. Här finns en eldstad, som möjliggjort ett nyttjande av vällen långt in på höstarna. Utrymmet mellan ladan, gethuset och ladugården har försetts med ett tak. Mellan ladan (5) och stallet (8) finns ett portlider. Här finns också dasset (9). Mellan stallet och storstugan finns ett vedlider (10).

Öster om det kringbyggda tunet ligger två hus. Det är en tröskloge (11) i två våningar samt ett härbre (12) med inskriptionen 1669. Härbret torde därmed vara vällens äldsta byggnad. Väster om tunet ligger en bastu (13) för torkning av korn. Söder om tunet finns en märklig vattenuppfördringsanläggning (14) i anslutning till en lågt liggande brunn. Anläggningen utgörs av fyra glest timrade tom, som bär upp en landgång. Från brunnens hissanordning längst ut på anläggningen löper en vattenränna på bockar längs med landgången in till land. Det mesta av virket i anläggningen har successivt bytts ut i samband med upprustningar. Norr om tunet finns en i stort sett raserad källare (15) och en brunn med hävarm (16).

När Jo Jonsvallen ännu var i traditionell drift, bufördes djuren till vällen i början av juni. Några veckor senare flyttades djuren till långfäbodarna Kölsättra och Vatteråsen. På Hansdagen den 29 augusti var det brukligt att återvända till Västremmen, där gårdsfolket och djuren stannade till långt in på hösten, eventuellt ända in i december. Traditionell djurhållning upphörde troligen på Jo Jonsvallen i mitten av 1960-talet.

Jo Jonsvallen uppmärksammades tidigt såsom märklig bland länets fäbodan. Emanuel Eriksson redovisade i *Jämten* 1930 en situationsplan över Jo Jonsvallen som, så när som på några små förändringar, ännu är giltig. Jordkällaren (nr 15) har sedan dess i stort sett raserats invändigt och en redskapsbod, som låg intill kornladan vid gårdstunet, har rivits. En del taktäckningar har ändrats genom åren. Senast har vällen restaurerats med statsbidrag åren 1996-98. Dokumentationsmaterial finns på Jämtlands läns museum och Länsstyrelsen.

Vällen har varit i skogsbolags ägo och utarrenderats sedan slutet av 1800-talet. Åren 1888 respektive 1893 köptes fastigheten Älvros kyrkby 6:6 av Bergvik & Ala Nya Aktiebolag, som genom fusioner idag ingår i Stora Enso AB. Vällen hävdas runt om byggnaderna.



men inte i samma omfattning som då traditionellt fåbodbruk bedrevs (se bifogat ortofoto). Spår av de äldre gårdesgårdarna finns i skogen runt om vallen. Idag nyttjas vallen huvudsakligen för sommarboende och en del besöksarrangemang.

MOTIVERING

Fåbodbruket har i århundraden varit mycket omfattande i en stor del av landet. Idag är fåbodkulturen levande endast i ett fåtal områden, främst i delar av Jämtlands och Dalarnas län. Förutom de levande fåbodarna finns ett stort antal helt eller delvis bevarade fåbodnar i dessa områden. I ett riksperspektiv har fåbodbruket ett mycket stort kulturhistoriskt värde, vilket de senaste åren uppmärksammats i särskilda satsningar av Riksantikvarieämbetet m.fl. aktörer.

I Jämtlands län har ännu ingen fåbodvall förklarats för byggnadsminne. I landet i övrigt finns endast ett fåtal byggnadsminnesförklarade fåbodnar. Det är angeläget att fåbodmiljöer säkerställs för framtiden även i Jämtlands län. I Länsstyrelsens Verksamhetsplan 2001 har kulturmiljö ställt upp som ett eget verksamhetsmål att minst tre fåbodmiljöer skall skyddas genom byggnadsminnesförklaring och/eller reservatsbildning.

Jo Jonsvallen har av Jämtlands läns museum bedömts tillhöra de mest skyddsvärda fåbodarna i länet. I Läns museets fåbodinventering i slutet av 1970-talet bedömdes Västremmen tillhöra Kategori I (högsta värde). Västremmen ingår i riksintressemiljö för kulturmiljövården (Z 62 Älvros).

Jo Jonsvallen är en hemfåbod, som ingått i ett flerfåbodsystem. Vallen är unik beträffande den byggda miljön, där bebyggelsens ålder samverkar med utförande, bestånd och gruppering till en ovanligt påkostad och originell helhet.

Jo Jonsvallen har ett byggnadshistoriskt, agrarhistoriskt och ett samhällshistoriskt värde, som gör fåboden synnerligen märklig. Den uppfyller därmed kulturminneslagens krav för byggnadsminnesförklaring.



ÖVERKLAGANDE

Detta beslut kan överklagas hos Länsrätten i Jämtlands län, se bilaga (Formulär F4).

I den slutliga handläggningen av ärende: har länsantikvarie Kjell-Åke Aronsson och länsassessor Kristina Hästö Normann deltagit.

Uno Svaleryd
länsråd

Johan Looch
antikvarie

Bilagor:

Foton
Situationsplan
Karta med skyddsområde
Laga skifteskarta
Ortofoto
Blankett för överklagande (Formulär F4)

Sändlista

Med delgivningskvitto:

Sten Erik Skog



Riksantikvarieämbetet
Box 5405
114 84 Stockholm

Jämtlands läns museum
Box 709
831 28 Östersund



Härjedalens kommun
Miljö- och byggnämnden
Medborgarhuset
842 80 Sveg

Härjedalens kommun
Kulturnämnden
Medborgarhuset
842 80 Sveg

För kännedom:

Länsstyrelsen, naturvård

Med laga kraft-bevis:

Lantmäterimyndigheten Jämtlands län
Fastighetsregistret
Box 366
831 25 Östersund

Lantmäterimyndigheten Jämtlands län
Svegskontoret
Box 29
842 21 Sveg

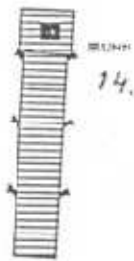
Jo Jonsvallen, Västremmen
Åros, Hargsetalen

Foton

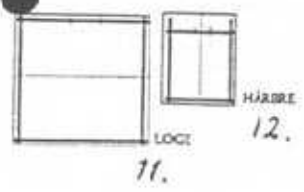
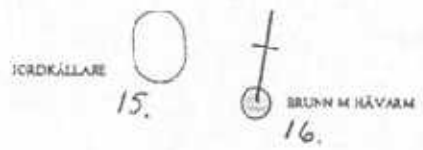
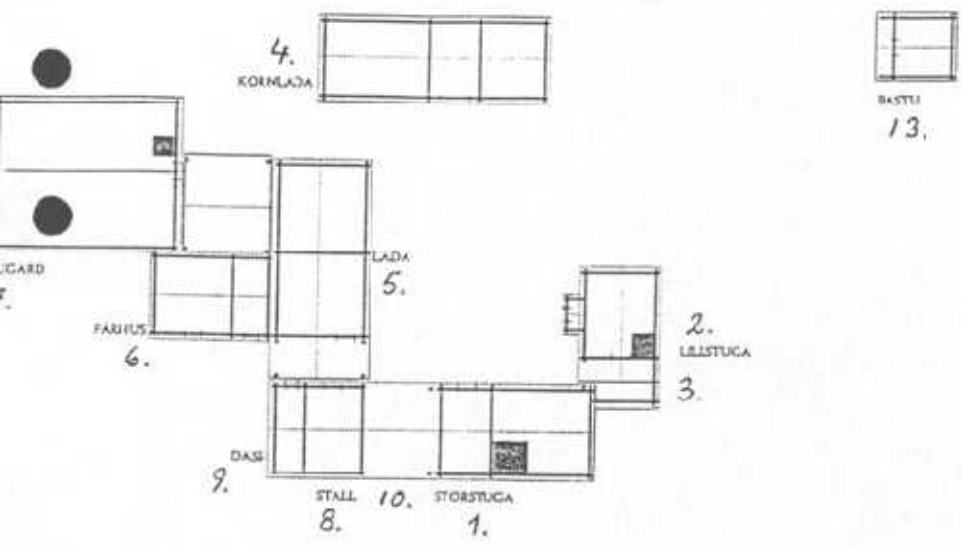


Jo Jonsvallen, Västremmen 2000-08-31. Foto Länsstyrelsen, Johan Look.

Situationsplan



FÖRKLARINGAR

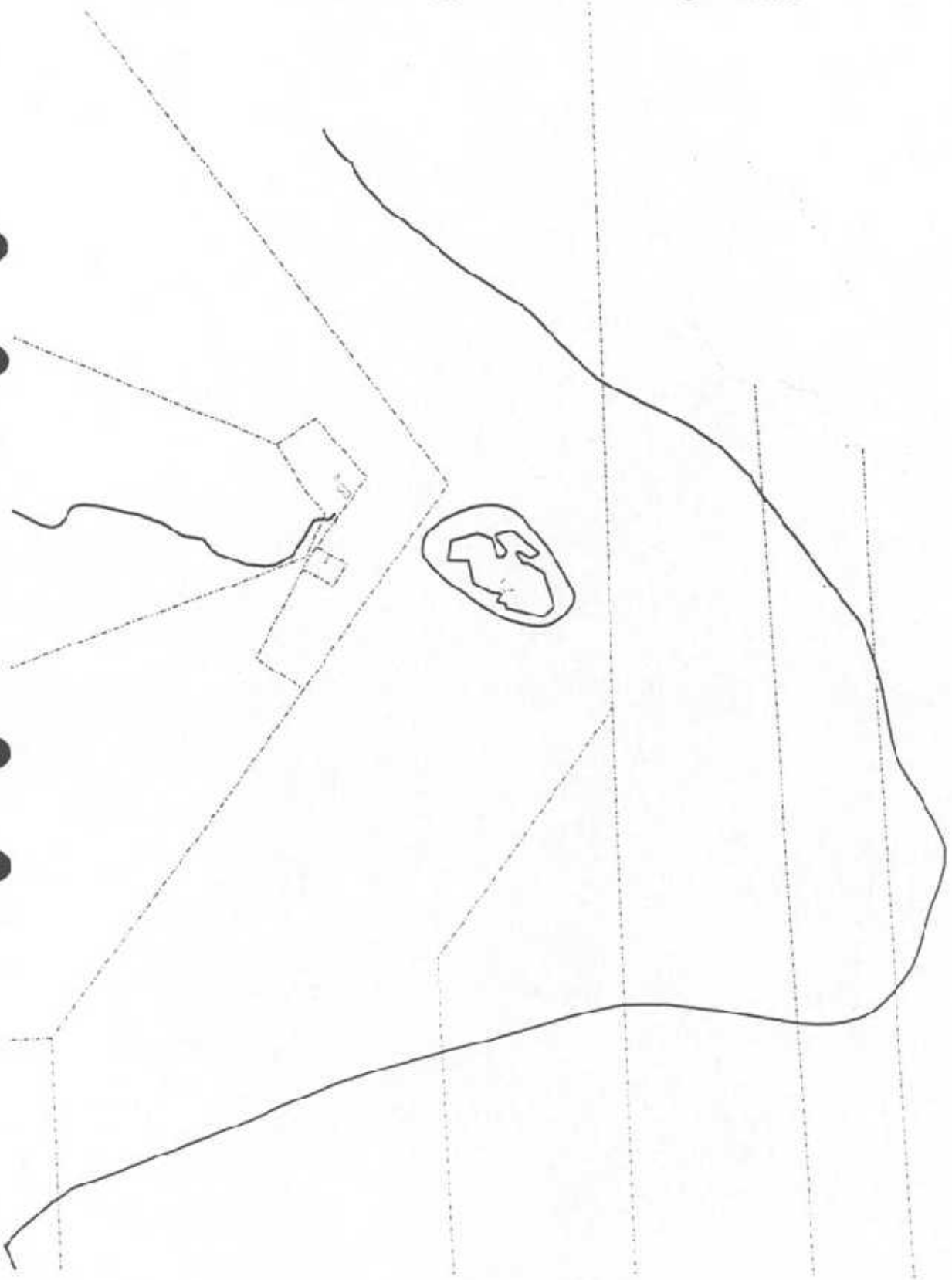


JO-JONSVÄLLEN
 VÄSTREMMENS RÄDDO
 KYRKBYN 6:6
 ÄLVEDEN
 SITUATION, SEKT
 1955.08.28
 G ANDERSON, JLV

- | | |
|---------------|---|
| 1. Storstuga | 2. Lillstuga |
| 3. Slöpbod | 4. Kornlada |
| 5. Lada | 6. Fårhus/Cethus |
| 7. Ladugård | 8. Stall |
| 9. Dass | 10. Vedlider |
| 11. Tröskloge | 12. Häbbre |
| 13. Bastu | 14. Brunn med vattenuppförningsanläggning |
| 15. Källare | 16. Brunn |

Karta med skyddsområde

Den yttre ringen visar skyddsområdets omfattning. Den inre ringen visar den öppna vallen som den är markerad på laga skifteskarta, upprättad åren 1872-78 (skiftesläggningen verkställd åren 1883-88). Se bifogat utdrag av laga skifteskarta. I skyddsområdet har förutom den öppna vallen även medtagits ett skogsparti runt vallen, se bifogat ortofoto.



Skala 1:10000

Laga skifteskarta (utdrag)

Upprättad åren 1872-78 (skiftesläggningen verkställd åren 1883-88). Det markerade området är den öppna vallen på Jo Jonsvallen. (Originalen å Lantmäterimyndigheten Jämtlands län).

