



Regionplan och budget 2023-2025



Innehållsförteckning

Inledande text	3
Styrmodell.....	4
Prioriterade mål.....	8
Budget 2023–2025.....	19
Budgetramar för regionstyrelse och nämnder	25
Bilagor	31
Bilaga 1 Indikatorer	32
Bilaga 2: Styrdokument	34
Bilaga 3: Ekonomiska planeringsförutsättningar	38

Regionplan och budget 2023-2025

Dnr: RS/513/2022

2022-10-05

Fastställd av regionfullmäktige xxxxx

Inledande text

Politisk text- kompletteras senare

Styrmodell

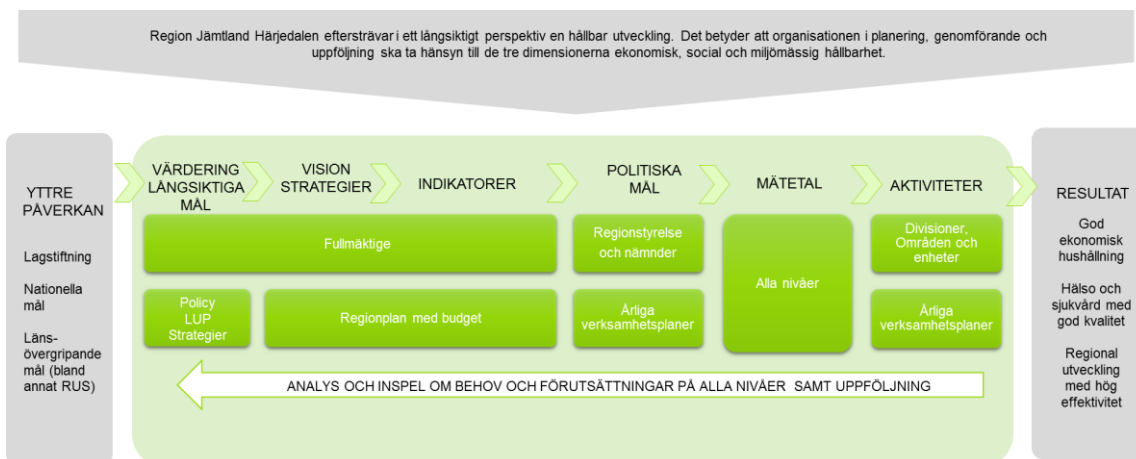
I Region Jämtland Härjedalen finns genom en gemensam styrmodell en enhetlig och systematisk struktur för hur organisationen ska ledas, styras och följas upp. Styrmodellen ska säkerställa nedbrytning från vision, övergripande mål och ekonomiska ramar på politisk nivå till genomförande och resultat samt uppföljning i verksamheten. Målet är att bedriva en verksamhet med god kvalitet, som är kostnadseffektiv och i enlighet med god ekonomisk hushållning.

Regionplan och budget fastställs av regionfullmäktige och utgör grunden för Region Jämtland Härjedalens årliga planerings- och budgetarbete. Den visar den politiska viljeinriktningen för de kommande tre åren genom prioriterade mål och ekonomiska ramar. I budget anvisar regionfullmäktige resurser till regionstyrelsen och nämnderna för verksamhet och investeringar. De prioriterade målen tar sin utgångspunkt i Region Jämtland Härjedalens fyra strategier; Strategi för länets utveckling, Strategi för vård, Strategi för våra medarbetare och Strategi för en god ekonomi. Strategierna sammantaget är Region Jämtland Härjedalens bidrag till regional utveckling och utvecklingen av länets hälso- och sjukvård. För att uppnå en hållbar utveckling i ett långsiktigt perspektiv behöver hänsyn tas till ekonomisk, social och miljömässig hållbarhet vid genomförandet för att uppfylla den politiska viljeinriktningen. Regionplan och budget innehåller också ett antal indikatorer och finansiella mål. Indikatorerna (bilaga 1) visualiserar en viss riktning av samhällsutvecklingen utifrån ett medborgar-, patient- och anhörigperspektiv. De finansiella målen följs upp löpande för att tydliggöra Region Jämtland Härjedalens ekonomiska utveckling över tid.

Regionstyrelsen och nämnderna har ett gemensamt ansvar att se till att regionfullmäktiges viljeinriktning genomförs. För att tydliggöra detta finns under varje prioriterat mål ett antal uppdrag till regionstyrelsen och nämnderna. Genom årliga verksamhetsplaner ska de säkerställa att nödvändiga prioriteringar görs i verksamheten för att verkställa fullmäktiges prioriteringar, att givna ekonomiska ramar hålls och att verksamhetens resultat följs upp.

I Region Jämtland Härjedalens arbete med planering och budget finns en rad andra dokument att förhålla sig till. Det handlar om styrande dokument för organisationen, till exempel policyer, regler och riktlinjer men också om länsövergripande dokument. För några av de dokumenten har Region Jämtland Härjedalen två roller, dels att vara ansvarig och samordnande för framtagande av dem tillsammans med andra aktörer i länet, dels att vara mottagare och en av länets aktörer i genomförande. Den Regionala utvecklingsstrategin (RUS) för *Jämtlands län 2050 – En nytänkande och hållbar region att leva, verka och utvecklas i* är länets målbild som Region Jämtland Härjedalen ska bidra till med våra olika uppdrag och som våra styrdokument ska leda till och koppla emot. Andra länsövergripande dokument av stor betydelse är Mål för gemensam hälso- och sjukvårdspolitik, Folkhälsopolicy, Regionalt trafikförsörjningsprogram och Kulturplan. I bilaga 1 framgår Region Jämtland Härjedalens politiska styrdokument.

Figur 1 Styrmodell



Genom en tydlig modell för planering och uppföljning eftersträvar Region Jämtland Härjedalen God ekonomisk hushållning, Hälso- och sjukvård med god kvalitet och Regional utveckling med hög effektivitet. Nedan ges en

närmare beskrivning av vad God ekonomisk hushållning och Effektivitet innebär för arbetet med samtliga strategier i regionplanen.

God ekonomisk hushållning

Region Jämtland Härjedalen behöver förbättra sin ekonomi. Efter år 2021 kvarstår ett balanskravsunderskott på -118 mkr som ska återställas. Nytt pensionsavtal gäller från 1 januari 2023 – detta innebär förbättrad premiepension för arbetstagarna inom Regionen samt medför en kostnadsökning. Sverige befinner sig i en tid med hög inflation – vilket bedöms få effekt på kostnadsutvecklingen under planperioden. Därutöver väntar en stor demografisk utmaning – där fler invånare kommer vara i behov av välfärdstjänster i relation till den arbetsföra befolkningen.

Med hänsyn till ovan angivna förutsättningar är kostnadsutrymmet under planperioden 2023–2025 begränsat. Det är av vikt att ha en god ekonomi för att kunna möta kriser i samhällsekonomin och för att göra nödvändiga investeringar. God ekonomisk hushållning ska råda i hela Regionkoncernen och verksamheterna ska bedrivas ändamålsenligt och effektivt. God ekonomisk hushållning innebär att finansiella och verksamhetsmässiga mål uppnås.

Varje ny verksamhet, anställning, aktivitet eller dylikt ska noga övervägas. De alternativ som finns för att finansiera behov är att öka externa intäkter, effektivisera eller genom att prioritera inom befintlig verksamhet. För att stärka Region Jämtland Härjedalens ekonomiska ställning krävs fokus på att hålla kostnaderna nere och att förbättra soliditeten. Region Jämtland Härjedalen ska enligt Kommunallagen (2017:725) (KL) 11 kap:

- Ha en god ekonomisk hushållning i sin verksamhet.
- Förvalta sina medel på ett sådant sätt att krav på god avkastning och betryggande säkerhet kan tillgodoses.
- Upprätta en budget så att intäkterna överstiger kostnaderna.
- Upprätta verksamhetsplan med mål och riktlinjer som är av betydelse för en god ekonomisk hushållning.

Regionfullmäktige ska besluta om riktlinjer för förvaltningen av medel avsatta för pensionsförpliktelser och hur förvaltningen görs kopplad till tillåten risk, samt ange hur uppföljning och kontroll av förvaltningen ska ske. Detta har beslutats i reglemente för finansverksamheten (RS/783/2016). Under 2021 antogs riktlinje för god ekonomisk hushållning (RS/577/2021). Riktlinjen är ett komplement till lagar, rekommendationer och normeringar. Syftet med riktlinjen är att samla regionens övergripande principer för ekonomistyrning. Riktlinjen är avsedd att användas i ett långsiktigt och strategiskt perspektiv för verksamhetens ekonomi. Tidshorizonten sträcker sig längre än budgetperspektivet tillika planperioden. Detta innebär att de finansiella målen i Regionplanen kan avvika från målsättningar i riktlinjen.

Effektivitet i verksamheten

Förutom god ekonomisk hushållning och en verksamhet med god kvalitet måste Region Jämtland Härjedalen också leva upp till kravet om effektivitet. Effektivitet handlar om att få ut mer verksamhet för tilldelade medel, eller samma verksamhet till minskade kostnader.

Ny teknik utvecklas snabbt vilket skapar möjligheter för nya arbetsmetoder och kostnadseffektiva lösningar. Genom ny kunskap, digitalisering, automatisering och samverkan kan Region Jämtland Härjedalen bemöta invånarna på nya sätt och skapa så stor nytta som möjligt för pengarna.

Utgångspunkten för en hållbar utveckling i ett långsiktigt perspektiv formuleras väl av Bruntland-kommissionens definition (1987): "En utveckling som tillfredsställer dagens behov utan att äventyra kommande generationers möjligheter att tillfredsställa sina behov". De ekonomiska, sociala och miljömässiga aspekterna behöver därför synliggöras i Region Jämtland Härjedalens ledning och styrning.

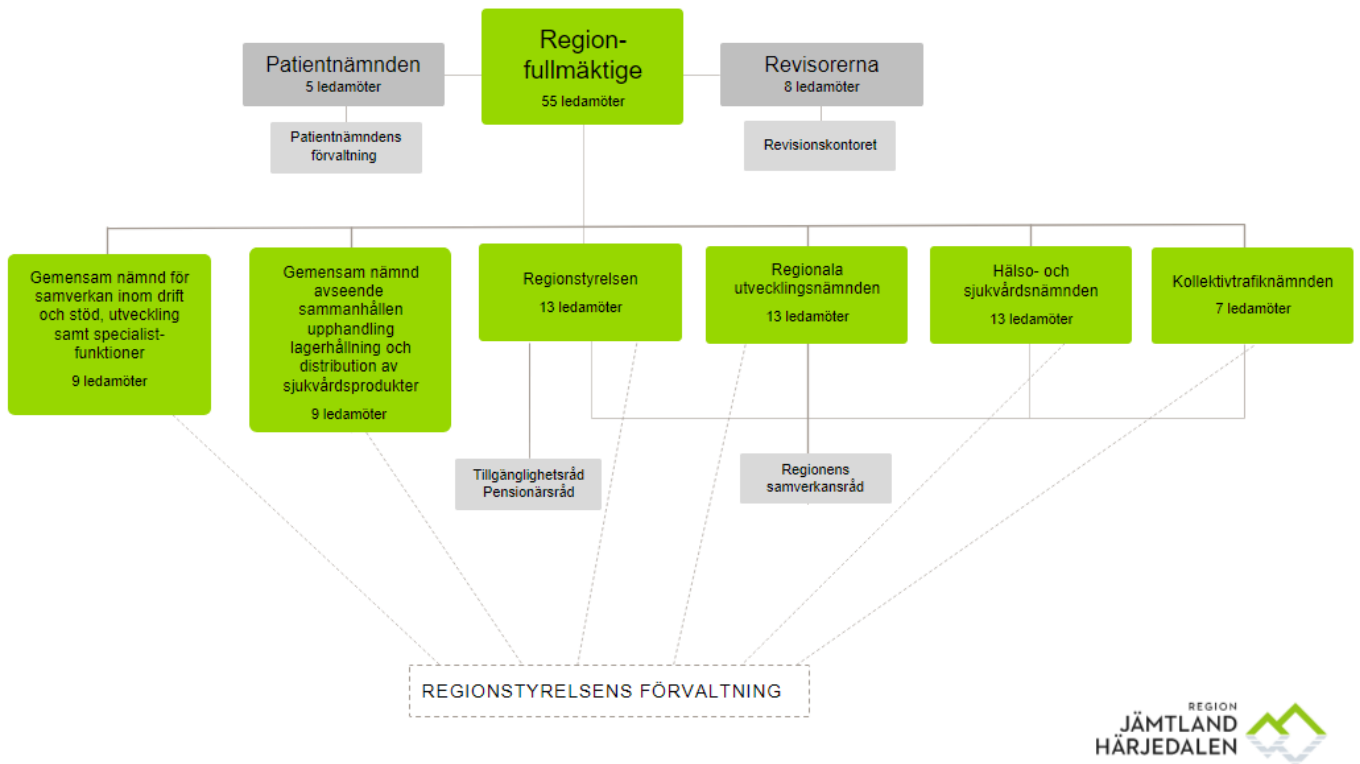
För att nå hög kvalitet och effektivitet inom verksamheten behöver Region Jämtland Härjedalen utveckla följande områden:

- Förankra regionens målbild på kort och lång sikt hos medarbetare och medborgare.

- Förankra helhetsgrepp i beslutsfattande - beslutsunderlag ska vara tillförlitliga och tydliga.
- Förtydliga förväntningar på ledarskap och ansvaret som följer.
- Tydliggöra förväntan på varje medarbetares personliga ansvar för ständig förbättring.
- Säkerställa att styrning och uppföljning hänger samman på samtliga nivåer.
- Sammanhållen koordinering av investeringar inom hela organisationen.
- Mätmetoder och indikatorer för att kunna planera proaktivt samt mäta och utvärdera i realtid.
- Inkludera de ekonomiska, sociala och miljömässiga aspekterna i planer, uppföljning och övergripande styrdokument.
- Stärkt samverkan med kommuner, näringsliv och andra myndigheter.

Politisk organisation

Figur 2
Politisk organisation 2023–2025



Prioriterade mål

Region Jämtland Härjedalen har fyra strategier. Strategier finns för områdena länets utveckling, vård, våra medarbetare samt en god ekonomi. God ekonomisk hushållning och Effektivitet i verksamheten är avgörande och ska genomsyra samtliga strategier. För planperioden 2023–2025 finns följande prioriterade mål inom strategierna:

- Utvecklingskraft i hela Jämtland Härjedalen
- En säker och robust verksamhet
- Goda kommunikationer inom samt till och från Jämtland Härjedalen
- Attraktiva folkhögskolor och tillgängligt kulturutbud i hela Jämtland Härjedalen
- Ett friskare liv
- En hållbar miljö
- God och nära vård i hela Jämtland Härjedalen
- Hög tillgänglighet och kontinuitet i vården
- Säkra långsiktig kompetensförsörjning och goda anställningsvillkor
- Aktivt medarbetarskap och ledarskap
- Utveckla en hälsofrämjande arbetsmiljö
- En ekonomi i balans genom god styrning och uppföljning
- Långsiktig investeringsplanering

I nästa steg ska regionstyrelsen och nämnderna fastställa verksamhetsplaner. Verksamhetsplanen ska redovisa hur respektive nämnd eller styrelse ska bidra för att verkställa målen inom fastställda ekonomiska ramar. Deras mål är sedan utgångspunkt för aktiviteter i verksamheten.

I bilaga 1 redovisas ett antal indikatorer som särskilt ska följas i arbetet med de prioriterade målen.

Utvecklingskraft i hela Jämtland Härjedalen

Region Jämtland Härjedalen ska leda, samordna och koordinera utvecklingsprocesser i länet. Detta sker genom att samla kommuner, näringsliv och akademi samt det civila samhället för att uppfylla den regionala utvecklingsstrategin (RUS). RUS beskriver den nytänkande och hållbara region som vi ska leva, verka och utvecklas i. För den regionala utvecklingspolitiken finns långsiktiga prioriteringar för att uppnå målet *utvecklingskraft med stärkt lokal och regional konkurrenskraft för en hållbar utveckling i alla delar av länet*. En bärande del är arbetssättet *smart specialisering*, där vi tillsammans med länets aktörer utvecklar prioriteringar och insatser inom styrkeområdena Upplevelser, Hållbar energi, Digitala lösningar samt Jord, skog och vatten. I arbetet utgår vi tillsammans från faktiska behov och utmaningar. Resultat från arbetet utgör prioriteringar för regionens verksamhet, fördelning av 1:1-medel, utlysningar i EU-fonder och annan extern finansiering.

Länet är geografiskt stort och förutsättningarna för hållbar utveckling skiljer sig åt på olika platser. Den regionala utvecklingspolitiken ska ta sin utgångspunkt i dessa skillnader och landsbygdsutveckling behöver tydligare integreras i arbetet. En hållbar regional utveckling, som inkluderar konkurrenskraftiga företag, bra infrastruktur, arbetstillfällen, kulturutbud, kollektivtrafik och folkbildning, är en förutsättning för att människor ska vilja och kunna bo, leva och verka i hela länet. Satsningar inom dessa områden är därför betydelsefulla för att skapa god skattekraft och utveckling. Det är viktigt att analysera vilka behov som finns i olika delar av länet samt effekterna av de insatser som görs. Detta krävs för att effektivt kunna bedriva påverkansarbete gentemot nationell nivå och EU-nivå samt även rikta rätt regionala insatser till rätt områden inom länet i enlighet med den nya regionala utvecklingsstrategin.

Ett bra innovations-, företags- och entreprenörsklimat samt god kompetensförsörjning har en avgörande betydelse för näringslivets konkurrenskraft. Tillsammans med länets kommuner ska vi arbeta för att bli landets mest företagsvänliga region. Det är viktigt att våra insatser synliggörs och kommuniceras både internt och externt för största möjliga effekt. Länet ligger i samiskt förvaltningsområde och är en del av Saepmie och som regionalt utvecklingsansvariga ska Region Jämtland Härjedalen arbeta för att integrera samiska näringar i det regionala utvecklingsarbetet. Det regionala utvecklingsarbetet ska bedrivas utifrån att perspektiven ekonomisk, social och miljömässig hållbarhet är odelbara.

För ett geografiskt stort län som Jämtland Härjedalen är utmaningarna för att skapa en god tillgänglighet stora och en förutsättning för regional utveckling. God tillgänglighet skapas genom ett sammanlänkat, hållbart och gränsöverskridande transportsystem och väl utbyggd och fungerande digital infrastruktur. Det finns stora brister i länets väg- och järnvägsinfrastruktur och de anslag som fördelas från staten är otillräckliga och skevt fördelade över landet. Genom ett aktivt påverkansarbete ska Region Jämtland Härjedalen verka för att öka de statliga infrastruktuursatsningarna till gagn för länet. Påverkansarbetet inkluderar satsningar på järnväg så att restiden Stockholm-Östersund tar max fyra timmar, Östersund-Trondheim två timmar samt förbättrad tillgänglighet vad gäller hastighet och mitträcken på länets större vägar. Inlandsbanan är en viktig järnväg med stor utvecklingspotential, framför allt när det gäller godstransporter. Tillgången till bredband med hög hastighet är en grundläggande förutsättning för länets utveckling och en avgörande faktor för att dra nytta av informationsteknik och digitaliseringens möjligheter, Region Jämtland Härjedalen ska aktivt verka för mer resurser till utbyggnad av bredband i hela länet.

Uppdrag till regionstyrelsen och nämnderna 2023:

- Regionala utvecklingsnämnden ska tydligare integrera hela länet i det regionala utvecklingsarbetet genom att utveckla arbetet med landsbygdsutveckling och att bättre inkludera samiska näringar i det hållbara regionala utvecklingsarbetet.
- Regionala utvecklingsnämnden ska öka tillgängligheten inom samt till och från länet genom ett aktivt påverkansarbete gentemot nationell- och EU-nivå samt ökad tillgång till bredband med hög hastighet.
- Regionala utvecklingsnämnden ska förbättra näringslivets konkurrenskraft genom att genomföra arbete kopplat till EU:s programperiod samt utveckla arbetet med regional kompetensförsörjning.

En säker och robust verksamhet

Region Jämtland Härjedalen har ansvar för att planera för och hantera alltifrån dagliga störningar till större olyckor, mer omfattande samhällsstörningar och ytterst krig. Erfarenheterna från covid-19 har börjat analyseras och dessa behöver tas till vara under kommande planeringsperiod. Det försämrade säkerhetsläget i närområdet har medfört att arbete påbörjats för att bygga robusthet i samhällsviktig verksamhet för att kunna stå emot och hantera inträffade händelser. Detta är ett långsiktigt arbete som behöver prioriteras de närmaste åren.

Hotbilden har ökat väsentligt vad avser IT-säkerhet. Region Jämtland Härjedalen har en bra grundsäkerhet men behöver fortsätta att utveckla arbetet med att förbättra regionens informationshantering och IT-säkerhet.

Från 2025 börjar Tillgänglighetsdirektivet att gälla i hela EU, och leder till den första lagstiftningen i Sverige som ställer tillgänglighetskrav på kommersiella produkter och tjänster för personer med funktionsnedsättning. Region Jämtland Härjedalen behöver anpassa arbetssätt, produkter och tjänster samt system utifrån direktivet.

Uppdrag till regionstyrelsen och nämnderna 2023:

- Regionstyrelsen ska utvärdera samt vidta åtgärder för att öka Region Jämtland Härjedalens robusthet i händelse av olyckor, samhällsstörningar samt krig. Uppdraget omfattar försörjningsberedskap, cybersäkerhet, informationspåverkan och ett fortsatt arbete inom kontinuitetshantering.
- Regionstyrelsen ska höja den allmänna kompetensen och vidta ytterligare adekvata åtgärder för att stärka skyddet för att förbättra regionens informationshantering och IT-säkerhet.
- Regionstyrelsen ska ta fram och besluta om en handlingsplan med åtgärder för att säkerställa kraven i Tillgänglighetsdirektivet (SOU 2021:44). Implementering av arbetssätt och upphandling av system måste ske senast 2024 och ska vara helt slutfört den 28 juni 2025.

Goda kommunikationer inom samt till och från Jämtland Härjedalen

Det pågår stora förändringar i våra vanor och beteenden, dels med anledning av klimatförändringarna, dels med anledning av den globala pandemin. Detta gäller inte minst våra resvanor. Digitala lösningar möjliggör för människor att bosätta sig längre ifrån den fysiska arbetsplatsen, företag kan utlokalisera arbetsplatser, men det ställer också krav på väl fungerande trafiklösningar i starka stråk, till och från fjälldestinationer, över läns- och riksgrens med mera. Robusta trafiksystem, med ett anpassat utbud och korta restider är förutsättningar för att många ska kunna och välja att resa kollektivt.

Tillsammans med kommunernas samhällsplanering och andra intressenter, skapas förutsättningar att utveckla kollektivtrafiken för att matcha de förändrade behoven. I arbetet med att verkställa Trafikförsörjningsprogrammets inriktning görs en översyn av utbudet av kollektivtrafik, såväl inom länet som läns- och gränsöverskridande. Fler turer till Trondheim, utveckling av stadstrafiken i Östersund, inklusive Östersundslänken, hållbara bränsleval, ett utvecklat arbete med trafikupphandling, utveckling av biljett- och betalsystem som följer nationell standard och säkrar validering. Det är hög tid att finna former för modern, utvecklad och hållbart resande för både länsbor och besökande. För att öka den geografiska tillgängligheten och för att möta framtidens utmaningar behövs attraktiva mobilitetslösningar och även utveckling av innovativa lösningar för resmöjligheter och miljövänliga bränsleval.

Uppdrag till regionstyrelsen och nämnderna för 2023:

- Kollektivtrafiknämnden ska skapa förutsättningar för ett utbud av kollektivtrafik som ökar resandet inom samt till och från länet.
- Kollektivtrafiknämnden ska öka den geografiska tillgängligheten och möta framtidens utmaningar genom attraktiva mobilitetslösningar och utveckling av innovativa lösningar för resmöjligheter.
- Kollektivtrafiknämnden ska fortsätta arbetet med att hitta former för ett modernt, utvecklat och hållbart resande genom hållbara bränsleval.

Attraktiva folkhögskolor och tillgängligt kulturutbud i hela Jämtland Härjedalen

Ett levande kulturliv är viktigt för länets utveckling och attraktionskraften till Jämtland Härjedalen. Kultur ska ses ur flera aspekter, där kulturens egenvärde är en kraft i sig genom att vidga våra perspektiv och öka förståelsen för oss själva och varandra. Principen om "armlängds avstånd" är självklar samtidigt som förutsättningar för kulturen ska värnas. Kulturens och folkbildningens betydelse för regional utveckling är en annan aspekt, där kultur bygger broar och utgör kittet mellan människor, mellan stad och landsbygd. Kultur kan också bidra till attraktiva livsmiljöer, utveckling av demokrati, integration, lärande och en god hälsa. Våra folkhögskolor spelar en viktig roll och utveckling av nya attraktiva utbildningar är betydelsefullt.

Alla invånare i länet ska ha tillgång till upplevelser av kultur och själva kunna skapa och uttrycka sig. Region Jämtland Härjedalen har som samisk förvaltningsmyndighet ett ansvar att synliggöra och främja samisk kultur och samiska språk och arbetar därmed för att Gaaltije blir ett nationellt sydsamiskt resurscentrum för språk och kultur.

Ett rikt kulturliv är en bra grogrund för innovativa och kreativa miljöer. Genom att vara en del av Kultursamverkansmodellen och ta fram en Kulturplan får Region Jämtland Härjedalen möjlighet att utifrån en årlig ansökan om statliga medel fördela dessa till kulturverksamhet i länet. Processen för att ta fram en ny Kulturplan genomförs i bred samverkan och vi har ett ökat fokus på kulturarv. Satsning görs på de kulturella och kreativa näringarna och på att tydligare inkludera dessa i det regionala utvecklingsarbetet kan med stat, andra regioner, kommuner, professionella kulturaktörer och civilsamhället är en förutsättning för ett rikt kulturliv i vår region. Region Jämtland Härjedalens kulturinstitutioner ska vara drivande i det arbetet.

Uppdrag till regionstyrelsen och nämnderna för 2023:

- Regionala utvecklingsnämnden ska främja och bidra till att alla invånare i länet har tillgång till upplevelser av kultur, möjlighet att själva kunna skapa och uttrycka sig samt att synliggöra och främja samisk kultur och samiska språk.
- Regionala utvecklingsnämnden ska förbättra förutsättningarna för att vara verksam inom kulturella och kreativa näringar i länet.
- Regionala utvecklingsnämnden ska driva folkhögskolor som är attraktiva för länets invånare, lockar nya invånare till länet samt håller god kvalitet så att deltagare slutför sin påbörjade utbildning.

Ett friskare liv

Ett aktivt folkhälsoarbete är en utvecklingsfaktor för hela Jämtland Härjedalen som bidrar till en friskare befolkning och hållbar utveckling. Folkhälsa är viktigt att arbeta med på ett strategiskt och målinriktat sätt, där utgångspunkten för Region Jämtland Härjedalens arbete är den länsgemensamma "Folkhälsopolicy för Jämtlands län 2020–2024" som regionfullmäktige fastställt tillsammans med länets kommuner. Utifrån en gemensam vision – "Hälsa på lika villkor för hela befolkningen i Jämtlands län"- bedrivs arbetet med tre inriktningar, skade- och sjukdomsförebyggande, hälsofrämjande och samhällsmedicinsk, och arbetet behöver bedrivas på många arenor och i samverkan mellan verksamheter för att nå de gemensamma målen. Region Jämtland Härjedalen ska uppmuntra, stötta och delta i samarbete med kommuner, förenings- och näringsliv, och andra aktörer som har en viktig roll i folkhälsoarbetet. Invånares delaktighet och engagemang för hälsa ska tas tillvara.

Strukturen för ett systematiskt folkhälsoarbete behöver fortsatt utvecklas, ett samlat grepp kring folkhälsodata ska ligga till grund för analys och prioritering.

Hälsosamtalet ska vara ett viktigt inslag i det hälsofrämjande och sjukdomsförebyggande arbetet, för tidig upptäckt av sjukdom och som en åtgärd som kan bidra till jämlik hälsa i befolkningen.

Folkhälsa innebär en balans mellan individens egna ansvar och samhällets stöd och insatser. Region Jämtland Härjedalen ska aktivt arbeta med att hjälpa individer att förstå och förbättra sin hälsa. Nuvarande och blivande föräldrar ska ges goda verktyg att ge sina barn rätt förutsättningar för ett hälsosamt liv. Studier visar att tidiga och förebyggande insatser med stöd i föräldraskapet bidrar starkt till att främja barns utveckling, en god relation mellan barn och föräldrar och är en av de viktigaste skyddsfaktorerna för barns hälsa. Utifrån kunskap om hur olika faktorer förstärker ohälsa hos olika grupper utsatta av diskriminering ska Region Jämtland Härjedalen verka för att motverka diskriminering och annan kränkande behandling och att alla rätt till frihet från hot och våld säkerställs.

Övervikt och fetma är ett stort folkhälsoproblem med betydelse både för individen, sjukvården och samhället i stort. En stor andel av den samlade sjukdomsburden i Sverige bedöms ha orsakats av ohälsosamma livsmedelsval, högt BMI och låg fysisk aktivitet. Fetma är en kronisk sjukdom som kräver livslånga insatser. Åtgärder för att arbeta främjande samt förebygga och behandla övervikt och fetma hos barn, ungdomar och vuxna ska prioriteras i Regionens verksamheter med ett särskilt fokus på behandling av fetma hos barn och ungdomar.

En samverkan ska finnas med andra samiska förvaltningsregioner för en kulturanpassad hälso- och sjukvård som aktivt bidrar till en god hälsa och en vård på lika villkor för det samiska folket i Sverige. Rätten till sitt språk och sin kultur är avgörande och Region Jämtland Härjedalen ska utveckla sin verksamhet för att motverka diskriminering

Kulturens och idrottens betydelse för folkhälsa, för ett rikt, friskt och sunt liv, får inte underskattas. Arbetet för att synliggöra och utveckla förståelse för sambandet mellan kultur och hälsa ska fortsätta och utvecklas.

Befolkningsundersökningarna som genomförs löpande visar att det finns stora behov av att göra insatser för att vända den negativa trenden bland unga, framförallt tjejer/kvinnor gällande psykiskt välbefinnande och upplevd hälsa. Trygghet och sociala relationer är viktigt för att begränsa negativa trender men också utifrån ett främjande ANDTS-perspektiv.

Slutligen är det viktigt att beakta socioekonomi vid arbetet med att främja goda levnadsvanor, där fysisk aktivitet är viktigt för att öka andelen personer med normalvikt.

Uppdrag till regionstyrelsen och nämnderna för 2023:

- Regionstyrelsen och regionala utvecklingsnämnden ska utveckla det strategiska arbetet i länet gällande samverkan mellan kultur och folkhälsa i samverkan med andra aktörer.
- Regionstyrelsen får i uppdrag att utöka förebyggande och hälsofrämjande insatser samt arbeta för goda levnadsvanor och jämlik hälsa i befolkningen i samverkan med nämnderna.
- Regionstyrelsen ska utveckla det systematiska folkhälsoarbetet.

En hållbar miljö

Region Jämtland Härjedalen ska visa på ett tydligt ledarskap när det gäller att vara en fossilbränslefri region år 2030. Insatser genomförs utifrån den långsiktiga utvecklingsplanen för miljö när det gäller regionens interna miljöarbete och den regionala energi- och klimatstrategin samt regionala utvecklingsstrategin i det regionala utvecklingsarbetet. Det är viktigt att ställa höga krav på miljö och hälsa där minskad klimatpåverkan, giftfri miljö, minskad förbrukning av naturresurser, djurskydd och minskad antibiotikaanvändning ska prioriteras.

Regionen ska stärka arbetet med inköp och upphandling för största möjliga miljönytta och minskad klimatpåverkan och främja cirkulära affärsmodeller för minskad förbrukning av naturresurser. I första hand välja material och produkter som går att återanvända, i andra hand återvinnas. Ekologiska livsmedel och livsmedel som är närproducerade och producerade i Sverige ska prioriteras.

Arbetet med att minska utsläppen av växthusgaser från våra resor och transporter ska fortsätta. Vid resor och transporter ska vi minimera våra utsläpp genom att välja utsläppsfria transportslag så långt det går. Regionens egna fordon ska successivt bytas ut mot fordon med fossilfri drift.

Region Jämtland Härjedalen ska främja cirkulära affärsmodeller för minskad förbrukning av naturresurser. I första hand välja material och produkter som går att återanvändas, i andra hand återvinnas.

Uppdrag till regionstyrelsen och nämnderna för 2023:

- Regionstyrelsen och samtliga nämnder ska minska sin påverkan på miljön.

God och Nära vård i hela Jämtland Härjedalen

Region Jämtland Härjedalen har ett sjukhus och primärvård där hälsocentraler i egen regi och alternativa utförare levererar god och nära vård. Oavsett människors ålder, bostadsort, utbildning, kön, etniska eller socioekonomiska bakgrund ska vården finnas nära och hålla god kvalitet, genom att vara säker, kunskapsbaserad, effektiv, tillgänglig och ge jämlik vård i rimlig tid.

Hälso- och sjukvård är en komplex verksamhet i ständig förändring vilken är beroende av samspelet mellan människor, teknik och organisation. Riskerna i ett sådant system är många och varierande. För att nå ett framgångsrikt arbete inom patientsäkerhet är det nödvändigt att inte enbart fokusera på det som redan har hänt utan också att stärka det skadeförebyggande arbetet. Att arbeta riskmedvetet och förebyggande är av yttersta vikt för att vårdskador inte inträffar. Det ska göras utifrån två perspektiv, frånvaro av skada och närvaro av säkerhet med målsättningen att ingen patient ska drabbas av en undvikbar skada.

En omställning till nära vård innebär att vården flyttas närmare patienten. Vårdinsatser från flera vårdgivare samordnas och utgår från patientens individuella förutsättningar, förmåga och behov, primärvården ska vara den sammanhållande länken, bli en tydlig bas och första linje. När primärvården tar hand om mer av vården, ökar tillgängligheten även till den specialiserade vården. Omställningen till nära vård ska leda till att vården kommer närmare patienten, primärvårdens andel av de totala resurserna för hälso- och sjukvård ökar samt att en allt större andel av öppenvårdsbesöken sker i primärvården. Mobila team och team är en viktig del av nära vård som effektivare kan ge patienter den vård och trygghet som behövs. Likaså att arbeta för att använda kompetensen rätt (RAK) genomsyrar verksamheterna med hög måluppfyllelse.

Hälso- och sjukvårdens nya organisation ska möjliggöra ett nära omhändertagande av akuta sjuka i glesbygden genom utökat samarbete mellan ambulanssjukvård och primärvård samt möjliggöra och utveckla samarbetsformer/vårdmodeller med länets kommuner för invånarnas bästa.

Läkemedel är en viktig behandlingsmetod inom hälso- och sjukvården. Det är angeläget att patienterna får tillgång till rätt läkemedel vid rätt tillfälle och på rätt sätt. Regionen ska arbeta för rätt och restriktiv antibiotikaförskrivning och med läkemedelsgenomgångar för de äldre och multisjuka samt med god basal vårdhygien.

Digitala tjänster och nya arbetssätt implementeras och utökas för att nå en god och nära vård samtidigt som arbetet effektiviseras. Medborgarna erbjuds fler vägar in i vården, och tillgänglighet till vård och behandling kan öka utifrån individuella behov och förutsättningar. Med stöd av digital teknik ska fler sjuka erbjudas egenmonitorering. Det är också viktigt utifrån att regionens egendrivna verksamhet ska vara ett konkurrenskraftigt alternativ i förhållande till andra utförare.

Sveriges regioner har en gemensam struktur för kunskapsstyrning. Det är viktigt för en mer kunskapsbaserad, jämlik och resurseffektiv vård av hög kvalitet. Kunskapsstyrning handlar om att utveckla, sprida och använda bästa möjliga kunskap inom hälso- och sjukvården. Ett verktyg för att utveckla och förändra verksamheten. Målet är att bästa kunskap ska finnas tillgänglig och användas i varje patientmöte.

För att möta de krav som finns på framtidens hälso- och sjukvård behövs att regionen gemensamt med kommunerna, det privata och ideella utarbetar en långsiktig hälso- och sjukvårdsstrategi för hur verksamheterna ska utvecklas. Strategin ska bland annat innehålla hur vi stärker invånarens egna resurser och bidrar till en god folkhälsa och till ett samhälle som stödjer hälsosamma val i vardagen, hur vi skapar en mer jämlik, säkert och personcentrerad vård, hur vi anpassar vårt tjänsteutbud och ökad digitalisering, hur vi utvecklar den goda och nära vården med primärvårdensnivån som bas samt hur vi utformar framtidens arbetsplats med fokus på medarbetarskap och kompetensutveckling. Erfarenheter från nu gällande mål för gemensam hälso- och sjukvårdspolitik i Jämtlands län 2014-2025 ska också tas in i arbetet med strategin.

Uppdrag till regionstyrelsen och nämnderna för 2023:

- Regionstyrelsen och Hälso- och sjukvårdsnämnden ska ställa om arbetssätt och möjliggöra arbete utifrån Använd kompetensen rätt (RAK). Därtill ska tillgängligheten till digitala och administrativa verktyg utvecklas i syfte att stödja förflyttningen till en nära vård samt öka effektiviteten i verksamheten och förbättra arbetsmiljön.
- Regionstyrelsen ska inom kunskapsstyrningen gå från en etablerings- och uppbyggnadsfas till en hållbar drifts- och utvecklingsfas som är mer tydligt inriktat på implementering och tillämpning av bästa tillgängliga kunskap samt uppföljning och resultat.
- Regionstyrelsen ska fortsätta arbetet med att, tillsammans med hälso- och sjukvårdsnämnden, länets kommuner och andra aktörer gemensamt utveckla vårdnivån primärvård i länet.
- Regionstyrelsen ska belysa och underlätta det kommunikativa ansvaret i syfte att få ut budskap till berörda målgrupper och förbättra den dagliga kommunikationen som sker mellan chefer och medarbetare.
- Regionstyrelsen ska utveckla en god och tillförlitlig uppföljning av ställda krav i Hälsoval Region Jämtland Härjedalen.
- Hälso- och sjukvårdsnämnden ska verka för en stärkt patientsäkerhetskultur samt en ansvarsfull läkemedelsförskrivning.
- Hälso- och sjukvårdsnämnden och patientnämnden ska utveckla invånar- och patientmedverkan till en naturlig del av verksamhetsutvecklingsarbetet.
- Hälso- och sjukvårdsnämnden ska införa och vidareutveckla personcentrerade arbetssätt där Nationell kunskapsstyrning hälso- och sjukvård inte har eller planerar Personcentrerade och sammanhållna vårdförlopp.

Hög tillgänglighet och kontinuitet i vården

Region Jämtland Härjedalen ska arbeta för att både på kort sikt och långsiktigt förbättra tillgängligheten inom tandvård och vård. En av utmaningarna är att hitta en balans mellan den vård som skjuts upp och ordinarie verksamhet. För att uppfylla vårdgarantin när det gäller behandlingar och operationer behöver regionen öka vårdproduktionen. Arbetet med produktions- och kapacitetsplanering ska därför fortsätta med ännu större kraft.

Under pandemin har delar av den planerade vården skjuts på framtiden. Dessutom visar befolkningsprognoser att den andel av befolkningen som är i mest behov av vård kommer fortsätta öka under kommande år. Med bättre men dyrare behandlingsmöjligheter är det möjligt att ge fler människor vård för akuta och kroniska sjukdomar. Detta leder stora krav för att så att alla invånare får en säker, jämlik och jämställd sjukvård med hög kvalitet.

Samarbetet med andra regioner om ledig kapacitet ska utvecklas så att patienter, inom specialiteter där regionen har långa väntetider, kan få vård i andra län genom vårdgarantin.

Ett aktivt arbete ska bedrivas för att den förstärkta vårdgarantin för barn- och ungdomspsykiatri ska uppfyllas. Bättre tillgänglighet ska uppnås genom utökade hembesök eller annan uppsökande verksamhet, fortsatt utveckling av digitala tjänster och mer samverkan mellan BVC, Elevhälsan, socialtjänst och vårdgivare inom tandvården.

Region Jämtland Härjedalen ska öka kontinuiteten i vårdkontakten, vilket ökar tilliten, främjar patientsäkerheten och särskilt bidrar till ett bättre vårdresultat för äldre och kroniskt sjuka. Det ska också leda till en ökad patientnöjdhet.

Regionen ska prioritera att patienter på särskilda boenden får en fast läkarkontakt och/eller en fast vårdkontakt. Ett arbete ska påbörjas för att Primärvården ska ta ansvar för att sammanhålla och koordinera alla patienters samtliga kontakter med sjukvården.

Region Jämtland Härjedalen ska arbeta för att det blir flera aktörer inom hela sjukvårdssektorn genom att möjliggöra för flera alternativa driftsformer. Regionens invånares möjlighet att välja vårdgivare ökar därmed samtidigt som sjukvårdspersonal kan välja mellan flera arbetsgivare. Uppföljning av primärvården ska ske uppsökande och genom Primärvård i kvalitet och därmed synliggöra eventuella brister för att utveckla förfrågningsunderlaget.

Uppdrag till regionstyrelsen och nämnderna för 2023:

- Regionstyrelsen och hälso- och sjukvårdsnämnden ska vidareutveckla åtgärder i syfte att tillhandahålla vård i rimlig tid och omhänderta den uppskjutna vården.
- Regionstyrelsen ska stärka förutsättningarna för fler aktörer, inom hälso- och sjukvårdssektorn, att etablera sig i Region Jämtland Härjedalen.

Säkra långsiktig kompetensförsörjning och goda anställningsvillkor

Försörjningen av rätt kompetens är avgörande för att utföra verksamhetens uppdrag på ett effektivt sätt och för långsiktig utveckling av nya arbetssätt. Den strategiska kompetensförsörjningen ska säkerställa att verksamhetens behov av personal tillgodoses, samt bidra till mångfald på arbetsplatsen genom medarbetares blandade erfarenheter och bakgrund. Utvecklingen av regionen som en attraktiv arbetsgivare utgör en betydelsefull förutsättning för regionens kompetensförsörjningsarbete.

Genom att utveckla och implementera nya arbetssätt kan kompetensförsörjningen i högre grad möta verksamhetens behov och förbättra möjligheterna att behålla och nyrekrytera personal. Genom att organisera arbetet annorlunda kan både personal och verksamhet utvecklas och resurserna används på bästa sätt. Använd rätt kompetens (RAK) är en viktig del av kompetensförsörjningen.

Utvecklingsinsatser, lärandemiljö och den individuella kompetensplaneringen ska utgå från verksamhetens främsta behov och i så hög grad som möjligt tillgodose individuella intressen av kompetens- och karriärutveckling samt forskning. Lönepolitiken ska utvecklas och utgöra ett konkurrenskraftigt redskap för kompetensförsörjningen.

Uppdrag till regionstyrelsen och nämnderna för 2023:

- Regionstyrelsen och nämnderna ska skapa förutsättningar för en fungerande kompetensförsörjning utifrån uppdrag och behov, verksamhetsutveckling, arbetsmetoder och kompetens.

Aktivt medarbetarskap och ledarskap

Förmågan att uppnå goda verksamhetsresultat och möta framtida utmaningar förutsätter en verksamhetsdriven och tydlig personalpolitik samt kontinuerlig utveckling av verksamhet och arbetssätt. Chefers och medarbetares kompetens, engagemang och arbetsförhållanden är viktiga framgångsfaktorer för att regionen ska kunna fullgöra sitt uppdrag och möta medborgarnas behov och förväntningar.

Regionens chefer och ledare ska ha en utvecklande och stödjande roll i organisationen. De ska vara förebilder samt agera och verka utifrån en tydligt synliggjord värdegrund och personalpolitisk policy. Genom att utöva ett utvecklingsinriktat och tillgängligt ledarskap bidrar chefer och ledare till ett engagerat och aktivt medarbetarskap.

Cheferna ska vara tydliga och handlingskraftiga arbetsgivarföreträdare. De ska ha de befogenheter som krävs för att utöva ett engagerat och ansvarstagande ledarskap. Genom det delegerade ansvaret följer både frihet och krav att självständigt och i chefsamverkan driva verksamhetens utveckling och att representera en enhetlig personalpolitik.

Ett aktivt medarbetarskap ska förena arbetet med att möta samhällets förväntningar på god service, utveckling och effektivitet med utvecklingen av verksamheten genom nya arbetssätt. Arbetssätten ska utvecklas genom delaktighet och inflytande i en miljö präglad av öppenhet, idériakedom och förtroende. Medarbetarskapet ska präglas av stolthet för uppdraget och en vilja att engagera sig för utvecklingen av verksamheten.

Ledarskapet, medarbetarskapet och samspelet mellan chefer och medarbetare utgör en grundförutsättning för samsyn på verksamhetens uppdrag, förutsättningar och behov. Tillit till personalens kunskap, engagemang och förmåga är nycklar till framgång vid gemensam utveckling av verksamheten.

Uppdrag till regionstyrelsen och nämnderna för 2023:

- Regionstyrelsen och nämnderna ska utveckla chefers förutsättningar för att bedriva ett aktivt och utvecklande ledarskap.

Utveckla en hälsofrämjande arbetsmiljö

Region Jämtland Härjedalen ska ha en hälsofrämjande arbetsmiljö som bidrar till ett hållbart arbetsliv, en friskare livsstil och goda verksamhetsresultat. Arbetsmiljöarbete är en del i utvecklingen av verksamheten. Fokus ska ligga på att skapa förutsättningar för medarbetare att behålla, förstärka och förbättra sin hälsa. Alla medarbetare ska bidra till en hälsofrämjande arbetsmiljö genom att ta ansvar för hälsa och säkerhet i arbetet samt bidra till ett inkluderande och utvecklande arbetsklimat i arbetsgruppen.

Goda möjligheter att påverka den egna arbetssituationen och arbetstiderna ska finnas för att skapa möjlighet till balans mellan arbetsliv och privatliv, detta balanserat med verksamhetens behov och hälsosamma förhållningssätt. Verksamheten behöver därför organiseras, planeras och ledas så att möjligheterna till delaktighet är goda och samverkan mellan chef och medarbetare är en självklarhet. Det systematiska arbetsmiljöarbetet är en viktig del i verksamheten. Den digitala arbetsmiljön och organisera för återhämtning är där viktiga områden att arbeta med.

Uppdrag till regionstyrelsen och nämnderna för 2023:

- Regionstyrelsen och nämnderna ska utveckla ett mer förebyggande systematiskt arbetsmiljöarbete och säkerställa att det systematiska arbetsmiljöarbetet sker på samtliga nivåer i organisationen.
- Hälso- och sjukvårdsnämnden ska skapa bättre förutsättningar för en balans mellan krav och resurser för att utveckla en hälsofrämjande arbetsmiljö.

En ekonomi i balans genom god styrning och uppföljning

Det är av vikt att ha en god ekonomi för att kunna möta nya kostnader och nödvändiga investeringar. Ekonomin utmanas av den demografiska utvecklingen, fler invånare kommer vara i behov av välfärdstjänster. Arbetet behöver fortsätta med att effektivisera och driva verksamhetsförändringar för att minska kostnaderna och förbättra ekonomin. Under planperioden budgeteras ett återställande av balanskravsunderskottet senast år 2025. Detta ger ett begränsat ekonomiskt handlingsutrymme under planperioden 2023–2025.

För att nå en ekonomi i balans ska beslut noga övervägas. Samtliga beslut ska innehålla en ekonomisk konsekvensbeskrivning som tydliggör hur beslutet påverkar ekonomin och hur det ska finansieras. De alternativ som finns för att finansiera behov är att öka externa intäkter, effektivisera eller genom att prioritera inom befintlig verksamhet. Region Jämtland Härjedalen ska enligt Kommunallagen (2017:725) 11 kap: ha en god ekonomisk hushållning i sin verksamhet, förvalta sina medel på ett sådant sätt att krav på god avkastning och betryggande säkerhet kan tillgodoses samt upprätta en budget så att intäkterna överstiger kostnaderna.

Verksamhets- och ekonomistyrningen ska säkerställa att verksamheten förhåller sig till fastställda normer och direktiv. Avvikelse från verksamhetsresultat och finansiellt resultat följs upp löpande. Åtgärder ska vidtagas utan dröjsmål för att kunna hantera förändringar/avvikelse inom fastställd budgetram.

Uppdrag till regionstyrelsen och nämnderna för 2023:

- Regionstyrelsen och samtliga nämnder ska arbeta med att minska kostnadsdrivningen.
- Regionstyrelsen och Hälso- och sjukvårdsnämnden ska arbeta med att öka inköp från upphandlade leverantörer.

Finansiella mål	2023	2024	2025	Definition för uppföljning	Nivå för uppföljning
Soliditet (ökning)	1,2%	2,4%	3,3%	Eget kapital dividerat med totalt kapital	Region Jämtland Häradalen totalt
Kassalikviditet inkl. pensionsplaceringar	>100%	>100%	>100%	(Omsättningstillgångar - Varulager) / Kortfristiga skulder * 100	Region Jämtland Härjedalen totalt
Nettokostnadsutveckling	-2,2%	2,4%	2,3%	Årets nettokostnad/ föregående års nettokostnad	Regionstyrelsen och samtliga nämnder
Bruttokostnadsutveckling	2,3%	2,8%	2,7%	Årets bruttokostnad/ föregående års bruttokostnad	Regionstyrelsen och samtliga nämnder
Leverantörstrohet	95%	95%	95%	Summa inköp från upphandlad leverantör / total inköpssumma	Regionstyrelsen och Hälso- och sjukvårdsnämnden

Långsiktig investeringsplanering

Den långsiktiga planeringen pekar på att omfattande investeringar krävs för att utveckla arbetsmiljö, vårdkvalité och länet i stort. Möjligheten att finansiera investeringar via lån bör användas restriktivt men kan bedömas nödvändigt. Utvecklingen går framåt i rask takt och investeringsprocessen ska fortsatt utvecklas och förbättras för att möta de framtida behoven. Fastighetsinvesteringar och stora teknikinvesteringar kan finansieras med lån. Övriga investeringar bör ske med en hög självfinansieringsgrad för att inte skuldsätta kommande generationer och för att undvika räntekostnader. Till följd av detta kommer en mer långsiktig planeringshorisont för investeringar att krävas för att möta framtidens behov.

För att uppnå en verksamhet med god kvalitet och effektivitet, som också täcker framtidens behov, behöver lokaler kontinuerligt anpassas. Digitalisering, nya arbetssätt och annan utrustning kan effektivisera verksamheten men kräver både ny- och reinvesteringar.

Uppdrag till regionstyrelsen och nämnderna 2023:

- Regionstyrelsen och samtliga nämnder ska utöka sin planeringshorisont till minst tre år för investeringar.
- Regionstyrelsen ska presentera en långsiktig fastighetsplan.

Finansiella mål	2023	2024	2025	Definition för uppföljning
Självfinansieringsgrad av investeringar	100%	100%	100%	Årets resultat + Årets avskrivningar / Årets investeringar -Försäljning av anläggningstillgångar

Budget 2023–2025

I det här kapitlet fördjupas de ekonomiska förutsättningarna för planperioden. I detta kapitel redovisas resultat-, balans- och finansieringsbudget. Det finns också en redovisning om vilka förutsättningar Region Jämtland Härjedalen har att finansiera sin verksamhet med skatteintäkter, generella statsbidrag (kommunala utjämningsbidrag) samt övriga intäkter. I detta kapitel beskrivs även ekonomiskt utrymme för investeringar och fastigheter. Slutligen beskrivs likviditeten.

Budget 2023–2025

Under planperioden krävs ett återställande av tidigare års underskott, vilket ställer krav på fortsatt arbete med ekonomiska åtgärder för att nå en ekonomi i balans. Skatteberäkningen år 2023–2025 bygger på en utdebitering på 11,70 kr. Skatteintäkterna är beroende av skatteunderlagets storlek, som i sin tur beror på samhällsekonomi, arbetsmarknadsstruktur och demografi.

Region Jämtland/Härjedalens organiseras ur ett budgetperspektiv i 3 nivåer.

Nivå 1 Regionfullmäktige

Regionfullmäktige fastställer övergripande mål och ekonomiska ramar. Den övergripande ekonomiska styrningen sker genom att fullmäktige beslutar om resultatbudget, balansbudget och finansieringsbudget.

Nivå 2 Nämnd/Styrelse

Resurser tilldelas regionstyrelsen och nämndernas verksamhet och dess investeringar. Regionstyrelsen och nämndernas verksamhet ska bedrivas inom tilldelad driftsram. Inom driframen har respektive organ rätt att prioritera för att nå uppsatta resultatmål. Den budgeterade driftsbudgeten ska hållas.

Nivå 3 Närmaste nivå under nämnd/styrelse

I regionstyrelsen och nämndernas verksamhetsplaner fördelas tilldelad drifram ytterligare – till närmaste nivå under regionstyrelse eller nämnd.

Driftbudgetramar ska specificeras och redovisas i regionstyrelsens och nämndernas verksamhetsplaner. Budgetramarna för nivå 3 ska vara bruttobudgetramar. Bruttobudgeten består av externa intäkter, interna intäkter, personalkostnader, övriga externa kostnader, avskrivningar och interna kostnader, och fastställs av respektive nämnd. Prognos läggs på samma nivå som budget, dvs nivå 3, och skall göras på samma detaljeringsgrad som budget.

Resultatbudget

Tabell 1. Resultatbudget

Miljoner kronor	Utfall	Budget	Prognos	Budget	Plan	Plan
	2021	2022	2022	2023	2024	2025
Verksamhetens intäkter	1 026,4	889,0	903,5	900,0	900,0	900,0
Riktade statsbidrag	493,3	188,0	245,6	0,0	0,0	0,0
Verksamhetens kostnader	-5 972,7	-5 836,9	-5 976,3	-5 840,1	-5 986,1	-6 129,8
Avskrivningar	-129,6	-134,8	-134,6	-138,1	-134,5	-134,2
Verksamhetens nettokostnader	-4 582,7	-4 894,7	-4 961,9	-5 078,3	-5 220,6	-5 364,0
Skatteintäkter	3 290,0	3 360,2	3 416,0	3 556,4	3 688,1	3 814,1
Generella statsbidrag *	1 168,1	1 174,7	1 216,4	1 182,1	1 195,7	1 197,7
Statsbidrag läkemedel	438,2	452,7	452,7	452,7	452,7	452,7
Verksamhetens resultat	313,7	92,9	123,2	113,0	115,9	100,5
Finansiella intäkter	99,8	23,2	23,7	25,2	27,2	29,2
Finansiella kostnader	-52,9	-48,1	-79,0	-125,3	-102,8	-93,6
Årets resultat	360,6	68,0	68,0	12,9	40,4	36,1
		4 962,7	5 029,9	5 091,2	5 261,0	5 400,1
*) Generella statsbidrag	Utfall	Budget	Prognos	Budget	Plan	Plan
	2021	2022	2022	2023	2024	2025
Inkomstutjämnning	709,4	747,6	769,1	804,5	814,0	828,2
Kostnadsutjämnning	264,3	260,3	260,8	268,2	276,2	282,7
Regleringsavgift/bidrag	90,8	67,4	86,6	9,4	5,5	-13,2
Strukturbidrag	102,7	102,8	103,4	103,4	103,4	103,4
Tillfälliga bidrag	0,0	0,0	0,0	0,0	0,0	0,0
Överföring statsbidrag till kommunerna	0,7	-3,4	-3,4	-3,4	-3,4	-3,4
Summa	1167,9	1174,7	1216,4	1182,1	1195,7	1197,7
Bruttokostnadsutveckling			0,1%	-2,2%	2,4%	2,3%
Nettokostnadsutveckling			8,3%	2,3%	2,8%	2,7%

Balansbudget

Tabell 2. Balansbudget

Miljoner kronor	Utfall 2021	Prognos 2022	Budget 2023	Plan 2024	Plan 2025
TILLGÅNGAR					
Anläggningstillgångar					
Immateriella tillgångar	0	0,0	0,0	0,0	0,0
Mark och byggnader och tekniska anläggningar	563,7	628,7	684,8	718,5	749,9
Maskiner och inventarier	279,6	271,9	267,7	249,5	233,9
Finansiella anläggningstillgångar	76,3	76,3	76	76	76
Långfristiga fordringar	0	0	0,0	0,0	0,0
Summa anläggningstillgångar	919,6	976,9	1028,8	1044,3	1060,1
Omsättningstillgångar					
Förråd	40,9	40,9	40,9	40,9	40,9
Kortfristiga fordringar	394,9	394,8	394,8	394,8	394,8
Kortfristiga placeringar	1031,4	1161,4	1261,4	1361,4	1461,4
Kassa och bank	754,8	617,7	568,0	574,6	545,4
Summa omsättningstillgångar	2222,0	2214,8	2265,1	2371,7	2442,5
SUMMA TILLGÅNGAR	3141,6	3191,7	3293,9	3416,0	3502,5
SKULDER					
Eget kapital					
Eget kapital	-401,3	-40,7	27,3	40,2	80,6
Årets resultat	360,6	68,0	12,9	40,4	36,1
Summa eget kapital	-40,7	27,3	40,2	80,6	116,7
Avsättningar					
Avsättning pensioner	1528,8	1604,5	1784,4	1940,1	2064,0
Särskild löneskatt övriga avsättningar	370,9	389,2	432,9	470,7	500,7
Övriga avsättningar	13,0	0,0	0,0	0,0	0,0
Summa avsättningar	1912,7	1993,7	2217,3	2410,7	2564,8
Skulder					
Långfristiga skulder	302,3	232,3	232,3	232,3	232,3
Kortfristiga skulder	967,3	938,3	804,1	692,4	588,8
Summa skulder	1269,6	1170,6	1036,4	924,7	821,1
SUMMA EGET KAPITAL, AVSÄTTNINGAR OCH SKULDER	3141,6	3191,6	3293,9	3416,0	3502,6
Ansvarsförbindelse pensioner inkl löneskatt		2013,5	1934,4	1906,0	1850,8
Ansvarsförbindelse löneskatt		488,5	469,3	462,4	449,0

Finansieringsbudget

Tabell 3. Finansieringsbudget

Miljoner kronor	Utfall 2021	Prognos 2022	Budget 2023	Plan 2024	Plan 2025
Tillförda medel					
Internt tillförda medel	698,7	264,9	250,3	266,6	230,7
Förändring av kortfristiga placeringar	0,0				
Förändring av övrigt rörelsekapital	43,1				
Minskning av långfristiga fordringar	0,0				
Ökning av långfristiga skulder	0,0	0,0	0,0	0,0	0,0
Summa tillförda medel	741,8	264,9	250,3	266,6	230,7
Använda medel					
Nettoinvesteringar	155,6	190,0	190,0	150,0	150,0
Köp av värdepapper till pensionsportföljen	400,0	130,0	100,0	100,0	100,0
Utlåning/kapitalisering externt		12,0	10,0	10,0	10,0
Minskning av långfristiga skulder	70,8	70,0			
Summa använda medel	626,4	402,0	300,0	260,0	260,0
Förändring likvida medel	115,4	-137,1	-49,7	6,6	-29,3
	2021	2022	2023	2024	2025
Internt tillförda medel miljoner kronor.					
Årets resultat	360,6	68,0	12,9	40,4	36,1
Avskrivningar	129,6	134,6	138,1	134,5	134,2
Ökning pensionsskuld inkl räntekostnader	208,5	62,2	99,3	91,8	60,4
Summa internt tillförda medel	698,7	264,9	250,3	266,6	230,7
Summa internt tillförda medel	698,7	264,9	250,3	266,6	230,7

Investeringar och fastigheter

Regionfullmäktige beslutar om Region Jämtland Härjedalens totala investeringsram för de närmsta tre åren. För planperioden 2023–2025 föreslås investeringsramen uppgå till 190 miljoner kronor.

Tabell 4. Investeringsram

Investeringsram (Mkr)	Budget 2022	Plan 2023	Plan 2024	Plan 2025
Hjälpmedel	15	15	15	15
Fastigheter	70	70	70	70
Övrigt (Re- och nyinvestering)	105	105	65	65
Totalt	190	190	150	150

Likviditet

Tabell 5. Upplåningsutrymme

Nyupplåningsutrymme Mkr	Prognos 2022	Plan 2023	Plan 2024	Plan 2025
Nyupplåning	105	105	105	105

Budgetramar för regionstyrelse och nämnder

I det här avsnittet redovisas hur Region Jämtland Härjedalens ekonomiska ramar fördelats mellan regionstyrelse och nämnder, samt vilka omdisponeringar som skett mellan dessa. Här beskrivs även prioriteringar som gjorts.

Teknisk budgettram

I tabellen nedan beskrivs aktuella prioriteringar som påverkar budgettram 2023.

Tabell 6. Prioriteringar

2023	Ärende	Mkr
Finansiering		5091,2
Förtroendevalda 2023	RS/444/2022	-29,6
<i>Regionfullmäktige*</i>		-17,3
<i>Omdisponering till Kollektivtrafiknämnden (minskning)</i>	RS/444/2022	+1,2
<i>Regionstyrelsen*</i>		-4,2
<i>Omdisponering till Kollektivtrafiknämnden (minskning)</i>	RS/444/2022	+0,05
<i>Omdisponering till Hälso- och sjukvårdsnämnden (minskning)</i>	RS/444/2022	+0,15
<i>Hälso- och sjukvårdsnämnden*</i>		-3,35
<i>Omdisponering från Regionstyrelsen (ökning)</i>	RS/444/2022	-0,15
<i>Regionala utvecklingsnämnden*</i>		-3,6
<i>Kollektivtrafiknämnden*</i>		-1,25
Regionstyrelsen tjänstemannabudget 2023		-1726,7
<i>Förändring av intäktsbudget riktade statsbidrag</i>	förslag	-188
<i>Minskning av kostnadsbudget riktade statsbidrag</i>	förslag	+33
<i>Modulsystem Odensala HC</i>	RS/10/2020	-0,4
<i>Gratis mensskydd</i>	RS/137/2022	-0,2
<i>HTA Norr</i>	RS/165/2022	-0,6
<i>Vaccinering inom hälsovalet HPV</i>	RS/850/2021	-1,0
<i>Hållbar upphandling</i>	RS/29/2022	-0,1
<i>Omdisponering projekt folkhälsa RUN</i>	förslag	0,5
<i>Inprioritering avseende nämndsekreterare Kollektivtrafiknämnden</i>	förslag	-1,0
Hälso- och sjukvårdsnämnden tjänstemannabudget 2023		-2894,9
<i>Minskning av kostnadsbudget riktade statsbidrag</i>	förslag	+155
<i>Prostatacancerscreening</i>	HSN/85/2022	-3,1
<i>SMS-livräddare</i>	HSN/673/2022	-1,5
<i>Extra lönesatsning för sjuksköterskor</i>	HSN/726/2022	-37
Regionala utvecklingsnämnden tjänstemannabudget 2023		-143,1
<i>Omdisponering till Kollektivtrafiknämnden</i>	förslag	+242,8
<i>RUA-uppdrag kompetensförsörjning</i>	förslag	-1
<i>Omdisponering projekt folkhälsa</i>	förslag	-0,5
Kollektivtrafiknämnden tjänstemannabudget 2023		-274,9
<i>Omdisponering från Regionala utvecklingsnämnden</i>	förslag	-242,8
<i>Trafikplan 2023</i>	RUN/278/2019	-5,0
<i>Medfinansiering till Norrtåg AB 2023-2025</i>	RUN/182/2022	-14
Gemensam nämnd för samverkan inom drift och stöd, utveckling samt specialistfunktioner		-0,05
Revision *		-5,5
Patientnämnden *		-3,5
Gemensam nämnd avseende upphandling, lagerhållning och distribution av sjukvårdsprodukter		-0,0
Summa resultatnivå		12,9

*= 2022 års budgettram omräknat till 2023 års nivå (inklusive omdisponeringar, minskningar i plus och ökningar i minus)

Tabell 7. Budgetramar i netto per regionstyrelse, nämnd samt finansiering

Budgetram netto (Mkr)	Budget	
	2022	2023
SUMMA FINANSIERING	4962,6	5091,2
<i>Skatteintäkter</i>	3360,2	3556,5
<i>Generella statsbidrag</i>	1174,6	1182,1
<i>Läkemedelsbidrag</i>	452,7	452,7
<i>Finansiella intäkter</i>	23,2	25,2
<i>Finansiella kostnader</i>	-48,1	-125,3
Regionfullmäktige	-17,8	-17,3
Varav förtroendemannabudget	-17,8	-17,3
Regionstyrelsen	-1589,2	-1730,9
Varav tjänstemannabudget	-1585,0	-1726,7
Varav förtroendemannabudget	-4,2	-4,2
Hälso- och sjukvårdsnämnden	-2898,3	-2898,2
Varav tjänstemannabudget	-2895,2	-2894,9
Varav förtroendemannabudget	-3,1	-3,35
Regionala utvecklingsnämnden	-380,6	-146,7
Varav tjänstemannabudget	-377,2	-143,1
Varav förtroendemannabudget	-3,4	-3,6
Kollektivtrafiknämnden	0	-276,2
Varav tjänstemannabudget	0	-274,9
Varav förtroendemannabudget	0	-1,25
Gemensam nämnd för samverkan inom drift och stöd, utveckling samt specialistfunktioner	-0,1	-0,05
Gemensam nämnd för sammanhållen upphandling, lagerhållning och distribution av sjukvårdsprodukter	0,0	0
<i>Revision</i>	-5,3	-5,5
<i>Patientnämnden</i>	-3,3	-3,5
RESULTAT	68,0	12,9

Tabell 8. Driftbudget i brutto per regionstyrelse, nämnd samt finansiering

Driftbudget år 2023 mkr	Finansie- ring	Intäkter i verksamhet	Kostnader	Total
Regionfullmäktige			-17,3	-17,3
Varav förtroendemanna- budget			-17,3	
Regionstyrelsen inkl finansiering	5091,2	119,5	-1850,3	3360,3
Varav tjänstemannabudget		119,5	-1846,1	
Varav förtroendemanna- budget			-4,2	
Skatteintäkter	3556,45			
Generella statsbidrag	1182,1			
Läkemedelsbidrag	452,7			
Finansiella intäkter	25,2			
Finansiella kostnader	-125,3			
Hälso- och sjukvårds- nämnden		400	-3298,2	-2898,2
Varav tjänstemannabud- get		400	-3294,9	
Varav förtroendemanna- budget			-3,35	
Regionala utvecklings- nämnden		121,3	-268,0	-146,7
Varav tjänstemannabudget		121,3	-264,4	
Varav förtroendemanna- budget			-3,6	
Kollektivtrafiknämnden		258,7	-534,8	-276,1
Varav tjänstemannabudget		258,7	-533,6	
Varav förtroendemanna- budget			-1,25	
Gemensam nämnd för samverkan inom drift och stöd, utveckling samt specialistfunkt- ioner		0,10	-0,15	-0,05
Gemensam nämnd av- seende sammanhållen upphandling, lagerhåll- ning och distribution av sjuk- vårdsprodukter				0
Revision			-5,5	-5,5
Patientnämnden		0,4	-3,9	-3,5
RESULTAT	5091,2	900	-5 978,2	12,9

Förändring budgetramar

Regionstyrelsen

Följande förändringar har gjorts i Regionstyrelsens budgetram:

Regiondirektör:

- Uppräkning av kostnadsbudget utifrån bedömning av LPIK exklusive läkemedel, se ekonomiska planeringsförutsättningar - Löne- och prisförändring för regioner
- Förändring av intäkts- och kostnadsbudget hänförliga till riktade statsbidrag.
- Gratis mensskydd 0,2 mkr (RS/137/2022)
- Hållbar upphandling 0,1 mkr (RS/29/2022)
- Omdisponering projekt folkhälsa till Regionala utvecklingsnämnden 0,5 mkr

Regionstaben:

- Uppräkning av kostnadsbudget utifrån bedömning av LPIK exklusive läkemedel, se ekonomiska planeringsförutsättningar - Löne- och prisförändring för regioner
- Inprioritering till Regionstaben avseende 1,0 mkr för nämndsekreterare för Kollektivtrafiknämnd
- Modulsystem Odensala HC 0,4 mkr (RS/10/2020)
- HTA Norr 0,6 mkr (RS/165/2022)

Vårdval:

- Uppräkning av kostnadsbudget utifrån bedömning av LPIK exklusive läkemedel, se ekonomiska planeringsförutsättningar - Löne- och prisförändring för regioner. Undantag avseende läkemedelsdelen som räknas upp enligt LPIK inkl. Läkemedel.
- Vaccinering inom hälsovalet HPV 1,0 mkr (RS/850/2021 hanterad i Regionfullmäktige 2022-06-21/22)

Hälso- och sjukvårdsnämnden

Följande förändringar har gjorts i Hälso- och sjukvårdsnämndens budgetram:

- Uppräkning av kostnadsbudget utifrån bedömning av LPIK exklusive läkemedel, se ekonomiska planeringsförutsättningar - Löne- och prisförändring för regioner
- Förändring av kostnadsbudget hänförlig till riktade statsbidrag.
- Prostatacancerscreening 3,1 mkr (HSN/85/2022)
- SMS-livräddare 1,5 mkr (HSN/673/2022)
- Extra lönesatsning för sjuksköterskor 37 mkr (HSN/726/2022 samt RS/397/2022 hanterad i Regionfullmäktige 2022-06-22)

Regionala utvecklingsnämnden

Följande förändringar har utifrån det gjorts i Regionala utvecklingsnämndens budgetram:

- Uppräkning av kostnadsbudget utifrån bedömning av LPIK exklusive läkemedel, se ekonomiska planeringsförutsättningar - Löne- och prisförändring för regioner

- Omdisponering till Kollektivtrafiknämnden 242,8 mkr
- RUA-uppdrag kompetensförsörjning 1 mkr
- Omdisponering från Regionstyrelsen avseende projekt folkhälsa 0,5 mkr

Kollektivtrafiknämnden

- Omdisponering till Kollektivtrafiknämnden från Regionala utvecklingsnämnden 242,8 mkr
- Trafikplan 2023, 5 mkr (RUN/278/2019 samt RS/833/2021 hanterad i Regionfullmäktige 2022-02-16)
- Medfinansiering till Norrtåg 2023-2025, 14 mkr (RUN/182/2022 samt RS/396/2022 hanterad i Regionfullmäktige 2022-06-22)

Revision

- Presidiets förslag till budgetram 5,5 Mkr år 2023, uppräknig av kostnadsbudget utifrån bedömning av LPIK exklusive läkemedel, se ekonomiska planeringsförutsättningar - Löne- och prisförändring för regioner

Gemensam nämnd för samverkan inom drift och stöd samt specialistfunktioner

- Budgetram 0,05 Mkr tilldelas Gemensam nämnd för samverkan inom drift och stöd, utveckling samt specialistfunktioner

Patientnämnd

- Presidiets förslag till budgetram 3,5 Mkr år 2023, Uppräknig av kostnadsbudget utifrån bedömning av LPIK exklusive läkemedel, se ekonomiska planeringsförutsättningar - Löne- och prisförändring för regioner

Förtroendevalda politiker

- Presidiets förslag till budgetram 29,6 Mkr år 2023. Uppräknig av kostnadsbudget utifrån bedömning av LPIK exklusive läkemedel, se ekonomiska planeringsförutsättningar - Löne- och prisförändring för regioner

Budgetramen för förtroendevalda är fördelad enligt Fullmäktige, Regionstyrelse och respektive nämnd.

Bilagor

Bilaga 1: Indikatorer

Bilaga 2: Styrdokument

Bilaga 3: Ekonomiska planeringsförutsättningar

Bilaga 1 Indikatorer

Regionfullmäktige har för avsikt att följa ett antal indikatorer. Indikatorerna ska ge en antydning om samhällsutvecklingen inom några prioriterade områden.

Indikator	2021	2020	2019	Jmf riket	Källa	Definition för uppföljning
	Länet					
Försörjningskvot (Högre försörjningskvot innebär att relativt fler ska försörjas av relativt färre i arbetsför ålder, dvs en högre försörjningsbörda)	0,86	0,85	0,84	0,77 (år 2021)	Befolkningsdatabasen, SCB (Analysportal Norrr)	Relationen mellan antalet i arbetsför ålder 20-64 år till antalen 0-19 år och 65+ år.
Medianinkomst, män		313,9	308,8	347,1 (år 2020)	SCB	Sammanräknad förvärvsinkomst, tkr efter kön för boende i Sverige hela året, 20 år och äldre.
Medianinkomst, kvinnor		258,3	252,1	268,2 (år 2020)		
Sjukskrivningar i länet	8,1	7,2	7,4	9,2	Försäkringskassan	Antalet nettodagar från sjukpenning och rehabiliteringspenning dividerat med antalet försäkrade exklusive antal personer som har aktivitetsersättning eller sjukersättning med hel omfattning.
Kvinnor	10,5	9,1	9,3	12		
Män	5,9	5,4	5,6	6,6 (år 2021)		
Andel elever med god självskattad hälsa					Länsgemensam databas där resultaten från "Hälsosamtal i skolan" samlas.	Sammanvägt resultat från de hälsosamtal skolsköterskorna i Jämtlands län genomför med elever i förskoleklass, åk 4, åk 7 och åk 1 på gymnasiet 2021-2022. Saknas nationell jämförelsesiffra men det arbetas med att ta fram det i Norrlandsregionerna. Självskattat allmänt hälsotillstånd visar hur människor uppfattar sin egen hälsa. Det är en av de indikatorer som Folkhälsomyndigheten valt för att mäta folkhälsan och dess förutsättningar. (Källa: Folkhälsomyndigheten)
Totalt	81 %					
Pojkar	89 %					
Flickor	72 %					
Andel med allmänt gott hälsotillstånd					Folkhälsomyndighetens nationella folkhälsoenkät "Hälsa på lika villkor" (HLV) avser perioden 2006–	Självrapporterat allmänt hälsotillstånd mäts på en femgradig skala som EU-länderna har enats kring för att följa hälsoläget i Europa.
Totalt i länet			67 %	71 %		
Män:			70 %	(2018)		
Kvinnor:			64 %			

					<p>2021. Urvalet har bestått av cirka 20 000 slumpmässigt utvalda personer i åldern 16–84 år.</p> <p>(görs ny 2022)</p>	<p>Nivåerna är "Bra" eller "Mycket bra" på frågan "Hur bedömer du ditt allmänna hälsotillstånd?". Övriga svarsalternativ är "Någorlunda", "Dåligt" samt "Mycket dåligt". (Källa Folkhälsomyndigheten 2022; Hämtad från: https://www.folkhalsomyndigheten.se/fu-sjalvskattad-halsa)</p>
<p>Antalet förstahandssökande till sjuksköterskeutbildning</p> <p>Sökande Förstahandssökande Sökbara platser</p>	<p>598 130 54</p>	<p>536 129 54</p>	<p>396 93 54</p>		<p>Universitets- och högskolerådets antagningsstatistik (uhr.se)</p>	<p>Sökande totalt, samt förstahandssökande, vid sista anmälningssdag till Mittuniversitetets sjuksköterskeutbildning, studieort Östersund (höstterminen)</p>

Bilaga 2: Styrdokument

Länsövergripande styrdokument

Vad gäller de länsövergripande dokumenten så har i många fall även andra aktörer, exempelvis länets kommuner, länsstyrelse och företrädare inom utbildningsområdet, näringslivet och så vidare varit delaktiga i processen att ta fram dokumentet. De dokument som tillkom innan Region Jämtland Härjedalen bildades 2015 och som fastställdes av regionförbundets styrelse gäller även Region Jämtland Härjedalen.

Dokument	Varaktighet	Dnr	Beslutad av
Fossilbränslefrött 2030 Jämtlands län (Energi- och klimatstrategi)	2020–2030	RS/595/2019	Regionfullmäktige 2019-10-16 § 113
Jämtlands län helt uppkopplat Bredbandsstrategi för Jämtlands län - Mot år 2025 <i>Beslut i regionfullmäktige i april 2022 om att ta fram en regional plan för bredband som ersätter denna (RUN/630/2021)</i>	2020–2025	RUN/321/2017	Regionfullmäktige 2019-06-19, §77
Jämtlands län 2050 – En nytänkande och hållbar region att leva, verka och utvecklas i	2021–2050	RUN/515/2018	Regionfullmäktige 2021-02-17, §21
Kulturplan för Region Jämtland Härjedalen 2019–2022	2019–2022 Förlängd tom 2023	RUN/363/2017	Regionfullmäktige 2018-11-20, §154
Mål och långsiktiga prioriteringar för den regionala tillväxtpolitiken i Jämtland Härjedalen	2021–2050	RUN/516/2020	Regionfullmäktige 2021-02-17, §22
Länstransportplan 2018–2029 för Jämtlands län <i>Ersätts av ny hösten -22 RUN/610/2020</i>	2018-2029	RS/2160/2017	Regionfullmäktige 2018-11-20, § 151 och Länsstyrelsen
Länsgemensam folkhälsopolicy	2020–2024	RS/560/2019	Regionfullmäktige 2020-06-18 § 66
Mål för gemensam hälso- och sjukvårdspolitik i Jämtlands län 2014–2025	2014–2025	LS/726/2012	Landstingsfullmäktige och länets samtliga kommuner under 2014
Program för smart specialisering i Jämtland Härjedalen 2021–2027	2020–2027	RUN/430/2018	Regionfullmäktige 2020-11-25, §128
Plan för regional kompetensförsörjning	2021-2023	RUN/347/2021	Regionala utvecklingsnämnden
Jämtlands läns skogar för en växande bioekonomi och hållbar framtid – Regionalt skogsprogram för Jämtlands län 2020–2030	2020-2030	RUN/148/2021	
Operativt Program för Mellersta Norrland - Europeiska regionala utvecklingsfonden 2021–2027	2021–2027	RUN/205/2020	EU-kommissionen, Näringsdepartementet
Regional handlingsplan för Europeiska socialfonden+ 2021–2027 (ESF+)	2021-2027		
Regional mat- och livsmedelsstrategi i Jämtland Härjedalen	2018-2030	RUN/294/2017	Regionfullmäktige 2018-06-20, § 93
Regional biblioteksplan för Region Jämtland Härjedalen 2019–2022	2019–2022 Förlängd tom 2023	RUN/591/2017	Regionala utvecklingsnämnden 2018-10-16, §157

Dokument	Varaktighet	Dnr	Beslutad av
Regionalt serviceprogram	2022-2030	RUN/536/2021	Beslut våren 2023
Trafikförsörjningsprogram Jämtlands län 2021–2026	2021–2026	RUN/287/2019	Regionfullmäktige 2021-02-17, §23

Policyer

Dokument	Dnr	Fastställt	Organ
Forsknings-, utvecklings- och innovationspolicy	RS/1532/2017	2018-06-20 -	Regionfullmäktige
Hjälpmedelspany för Region Jämtland Härjedalen och länets kommuner	RS/455/2016	2017-02-14	Regionfullmäktige och länets kommuner
Informationssäkerhetspolicy	RS/937/2018	2020-11-25	Regionfullmäktige
Kommunikationspolicy	RS/369/2016	2020-11-25	Regionfullmäktige
Konstpolicy	RS/1531/2017	2019-04-17	Regionfullmäktige
Kost- och nutritionspolicy	RS/457/2016	2016-10-19	Regionfullmäktige
Kvalitetspolicy	RS/103/2015	2015-04-14--15	Regionfullmäktige
Miljöpolicy	RS/1534/2017	2018-06-20	Regionfullmäktige
Personalpolitisk policy	RS/1528/2017	2020-02-22--12	Regionfullmäktige
Policy för fastighets- och lokalförsörjning	RS/1538/2017	2018-06-20	Regionfullmäktige
Policy om jämställdhet och jämlikhet	RS/1535/2017	2018-02-14	Regionfullmäktige
Sponsringspolicy för Region Jämtland Härjedalen	RS/248/2015	2016-04-11	Regionfullmäktige
Upphandlingspolicy	RS/1533/2017	2017-10-25	Regionfullmäktige
Varumärkespolicy	RS/1384/2015	2015-11-23--25	Regionfullmäktige

Långsiktiga utvecklingsplaner

LUP	Dnr	Fastställt i fullmäktige
Långsiktig utvecklingsplan för god ekonomisk hushållning 2015–2025	LS/1810/2013 RS/337/2015	2014-10-15 Reviderad version fastställt 2015-06-16—1. Beslut finns från regionstyrelsen 2019-05-29 om att inte revidera planen.
Långsiktig utvecklingsplan för miljö 2021–2023	RS/123/2019	2021-06-23 § 75
Långsiktig utvecklingsplan för minskade sjukskrivningar och ökat frisktäl	RS/67/2015	2020-02-10 § 22
Långsiktig utvecklingsplan för psykisk ohälsa	RS/1437/2018	2020-02-12 § 66

Andra styrande dokument

Dokument	Dnr	Fastställt	Beslutsorgan
Deklaration för en stark demokrati - Region Jämtland Härjedalens åtaganden	RS/201/2020	2020-06-17	Regionfullmäktige
Demokratistrategi	RS/41/2021	2021-12-01	Regionfullmäktige
Grafisk profil för Region Jämtland Härjedalen	RS/426/2015	2016-04-11	Regionfullmäktige
Modervarumärkesstrategi	RS/100/2015	2015-04-14–15	Regionfullmäktige
Nationell eHälsa – strategin för tillgänglig och säker information inom vård och omsorg	LS/1058/2011	2012-02-15	Landstingsfullmäktige
Regiongemensamma regler för resor gällande medarbetare och förtroendevalda	RS/491/2021	2022-04-27	Regionfullmäktige
Region Jämtland Härjedalens riktlinjer för företagsstöd	RUN/493/2019	2020-06-17	Regionala utvecklingsnämnden
Regional kris- och katastrofmedicinsk beredskapsplan	RS/159/2019	2019-12-10	Regionstyrelsen
Regionplan och budget 2022-2024	RS/261/2021	2021-10-xx	Regionfullmäktige
Reglemente avseende finansiering och skuldförvaltning samt förvaltning av likviditet och pensionsmedel	RS/783/2016	2016-06-14	Regionfullmäktige
Reglemente för intern kontroll vid Region Jämtland Härjedalen	RS/598/2018	2018-06-20	Regionfullmäktige
Reglemente för kulturpris och stipendier	RS/1109/2018	2018-10-09	Regionfullmäktige
Reglemente för stipendiet Företagsam skola Jämtlands län	LS/1138/2014	2014-11-25	Landstingsfullmäktige
Regler för parkeringar	RS/1049/2018	2019-01-30	Regionstyrelsen Gällande avgifter för parkeringar beslutades av regionfullmäktige 2019-02-13
Regler för planering och uppföljning enligt Region Jämtlands Härjedalens styrmodell	RS/101/2015	2020-06-16-17 § 60	Regionfullmäktige
Regler för Region Jämtland Härjedalen som ägare i bolag och medlem i föreningar	RS/451/2019	2021-04-27	Regionfullmäktige
Regler och villkor för verksamhetsbidrag	RS/413/2021	2021-06-23	Regionfullmäktige
Strategi för eSamhället	LS/1058/2011	2012-02-15	Landstingsfullmäktige

Dokument	Dnr	Fastställt	Beslutsorgan
Verksamhetsplaner för styrelse och nämnder 2023 Regionstyrelsen Hälso- och sjukvårdsnämnden Regionala utvecklingsnämnden Patientnämnden Gemensam nämnd samordnad upphandling mm		Respektive organ	Respektive organ

Bilaga 3: Ekonomiska planeringsförutsättningar

Regionens nuvarande ekonomiska läge och utveckling över tid.

Region Jämtland Härjedalen har förstärkt ekonomin efter två år med positiva resultat, men har fortsatt ett balanskravsunderskott som uppgift till -118 mkr kronor vid utgången av år 2021.

Enligt kommunallagen ska kommuner och regioner ha en god ekonomisk hushållning i sin verksamhet, genom att ha en budget i balans där intäkterna ska överstiga kostnaderna. Om de redovisade kostnaderna överstiger intäkterna ett räkenskapsår ska det negativa resultatet och det egna kapitalet återställas inom tre år.

Nedan visas en plan för hur resterande belopp ska regleras under planperioden.

Tabell 9. Balanskravsresultat

Återställande balanskrav	Prognos 2022	Plan 2023	Plan 2024	Plan 2025
Resultat i mkr	68	12,9	40,4	36,1

Balanskravsutredning i mkr	Plan 2023-2025	Prognos 2022	2021	2020	2019	2018
Årets resultat enligt resultaträkningen	89,4	68	361	323	-171	-249
- Samtliga realisationsvinster			-70	-1	-1	0
+ Realisationsvinster enligt undantagsmöjlighet			0	0	0	0
+ Realisationsförluster enligt undantagsmöjlighet			0	0	0	0
+/- Orealiserade vinster och förluster i värdepapper			-90	-19	-32	0
+/- Återföring av orealiserade vinster och förluster i värdepapper			19	32	-7	0
Årets resultat efter balanskravsjusteringar	89,4	68	283	336	-210	-249
+/- Användning/ reservering av medel från resultatutjämningsreserv				0	0	1
Balanskravsresultat	89,4	68	283	336	-210	-248
IB ackumulerade ej återställda negativa resultat år	-50	-118	-401	-1 464	-1 254	-1 007
<i>Varav från 2008-2017</i>						<i>-1 007</i>
<i>Varav från 2018</i>			-191			
<i>Varav från 2019</i>			-210			
Summa att återställa	0	-50	-118	-1 128	-1 464	-1 254
Synnerliga skäl att ej återställa 2020 enligt beslut i regionfullmäktige				727		

Balanskravsutredning i mkr	Plan 2023-2025	Prognos 2022	2021	2020	2019	2018
Summa att återställa efter synnerliga skäl	0	-50	-118	-401	-153	-248

Samhällsekonomisk utveckling

Befolkningsutveckling

Befolkningsprognos som ligger till grund för beräkning av skatteunderlag och kommunalt utjämningsbidrag har SKR använt sig av SCB:s befolkningsprognos från april 2022 för åren 2022-2025. I regel har SCB tidigare överskattat befolkningsstorleken när det gäller prognoser för Jämtland Härjedalen. SKR belyser att prognosen är på riksnivå och att regionala skillnader och antaganden kan göras.

Tabell 10. Prognosticerad befolkningsutveckling för åren 2022–2025 – enligt skatteunderlagsprognos SKR, förmedlad i Ekonominytt 05/2022.

	2022 Prognos	2023 Prognos	2024 Prognos	2025 Prognos
Rikets befolkning (1/11 året innan)	10 503 541	10 561 248	10 615 971	10 667 164
Årlig procentuell förändring riket	0,6	0,6	0,5	0,5
Region Jämtland Härjedalen	132 033	132 500	133 048	133 556

Tabell 11. Egna antaganden för befolkningsutveckling i Region Jämtland Härjedalen

	2022 Prognos	2023 Prognos	2024 Prognos	2025 Prognos
Region Jämtland Härjedalen, egna siffror	132 033	132 033	132 033	132 033
Årlig procentuell förändring Jämtland Härjedalen, egna siffror		+0	+0	+0

Skatteunderlagets utveckling

Tabell 12. SKR:s prognos för utvecklingen av skatteunderlaget

Utveckling av skatteunderlaget i procent	2022	2023	2024	2025
Riket enligt SKR	4,25	5,03	3,96	3,57
Region Jämtland Härjedalens enligt SKR	4,26	4,87	3,54	3,42
Region Jämtland Härjedalens prognos	4,26	4,41	3,11	3,03

Löne- och prisförändring för regioner

SKR prognos för LPIK exkl läkemedel för 2023 är 5,1. Den del som berör sociala avgifter beror delvis på pensionsdelar som ingår i Regionens finansiella kostnader. Därav har en lägre % för uppräknings används i samband med budgetramarna - vid framskrivning av budgetramarna har 3,8 % använts för år 2023.

Tabell 13. SKR:s prognos för Landstingprisindex LPIK

(Ur Ekonominytt, SKR, nr. 05/2022)

Årlig procentuell förändring

	2021	2022	2023	2024	2025	2026
LPIK inkl. läkemedel	2,6	2,7	4,3	2,1	2,0	3,1
– Timlön	2,8	2,7	3,0	3,1	3,2	3,3
– Socialavgifter	3,8	3,2	12,9	1,2	0,3	5,6
– Läkemedel	-2,5	-0,7	-0,7	-0,7	-0,7	-0,7
– Förbrukning	3,5	3,9	2,8	2,6	2,7	2,7
LPIK exkl. läkemedel	3,2	3,2	5,1	2,5	2,4	3,7

Finansnetto

Den största delen av de finansiella kostnaderna i planen för 2023–2025 avser räntekostnader på pensionsskulden. KPA lämnar prognoser om den finansiella kostnaden för intjänandedelen på pensionsskulden för respektive år. Den finansiella kostnaden för pensioner består av ränte- och basbeloppsuppräknings. Vid beräkningarna för ränteprognosen på finansiella kostnader avseende lån används antagandet att nuvarande skuldportfölj refinansieras med samma bindningstider, men med hänsyn till planerad nettoförändring av lånenivån. Om prognoserna gällande stigande marknadsräntor infrias, kommer de finansiella kostnaderna att stiga under planperioden.

Pensionskostnader

I december 2021 kom SKR och de fackliga organisationerna överens om en modernisering av det kommunala pensionssystemet. Det nya pensionsavtalet AKAP-KR kommer att gälla för i princip alla anställda och innebär högre pensionsavgifter från och med 2023. Kostnaden för den avgiftsbestämda ålderspensionen kommer öka med AKAP-KR. I det nya avtalet höjs premierna i den avgiftsbestämda avtalspensionen från 1 januari med motsvarande 1,5 procent av lönesumman. Två viktiga parametrar för pensionerna är inkomstbasbeloppet och prisbasbeloppet, vilket båda kommer öka till följd av den höga inflationen. Där prisbasbeloppet bedöms öka med 8,7 procent år 2023.