

N/A
Daniel Nilsson
Tfn: 063-14 75 71
E-post: daniel.l.nilsson@regionjh.se

2022-09-28

HSN/1863/2021

Uppföljning pågående och planerade åtgärder för att hantera situationen med de långa köerna inom hörselvården

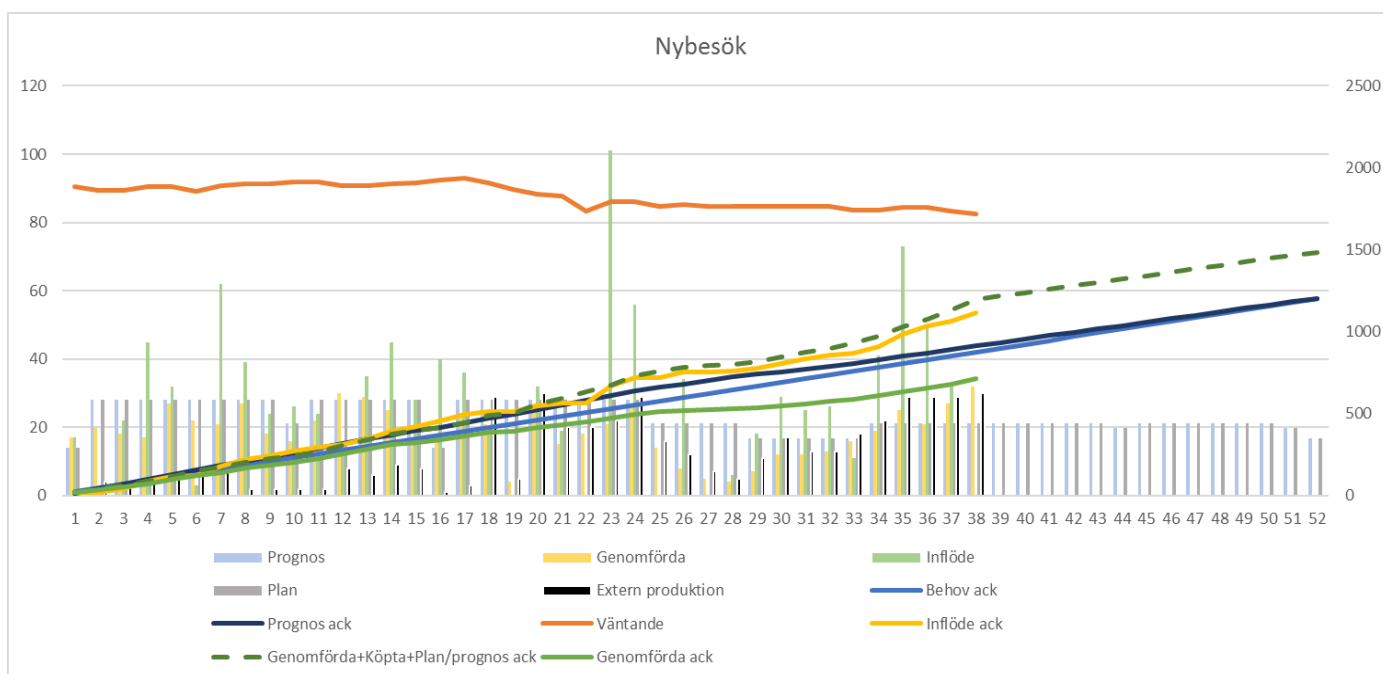
Redovisning av pågående och planerade åtgärder för att hantera situationen med de långa köerna inom hörselvården

Regionstyrelsen beslutade den 9 december att inte gå vidare i frågan om vårdval för hörselvård. Vid sammanträdet bifölls Anton Nordqvist (MP) yrkande att "Hälso- och sjukvårdsnämnden får i uppdrag att, utifrån regionstyrelsens uppsiktsplikt, återkomma med en redovisning av pågående och planerade åtgärder för att hantera situationen med de långa köerna inom hörselvården till regionstyrelsens sammanträde i mars". Hälso- och sjukvårdsnämnden godkände vid sitt sammanträde den 16 mars 2022 en uppföljningsrapport om planerade och pågående åtgärder men beslutade också att en återrapportering av åtgärderna skulle redovisas vid nämndens sammanträde i oktober.

Bakgrund

Det totala besöksbehovet av besök till hörcentralen, dvs alla besök till audionom, tekniker och ingenjör är 14 500 för 2022. Produktionsmål 2022 är totalt 9886 besök till hörcentralen varav 1200 nybesök för hörapparatutprovning. 1200 nybesök hörapparatutprovning 2022 kan jämföras med 800 utförda nybesök under 2021.

Nuläge nybesök för hörapparatutprovning



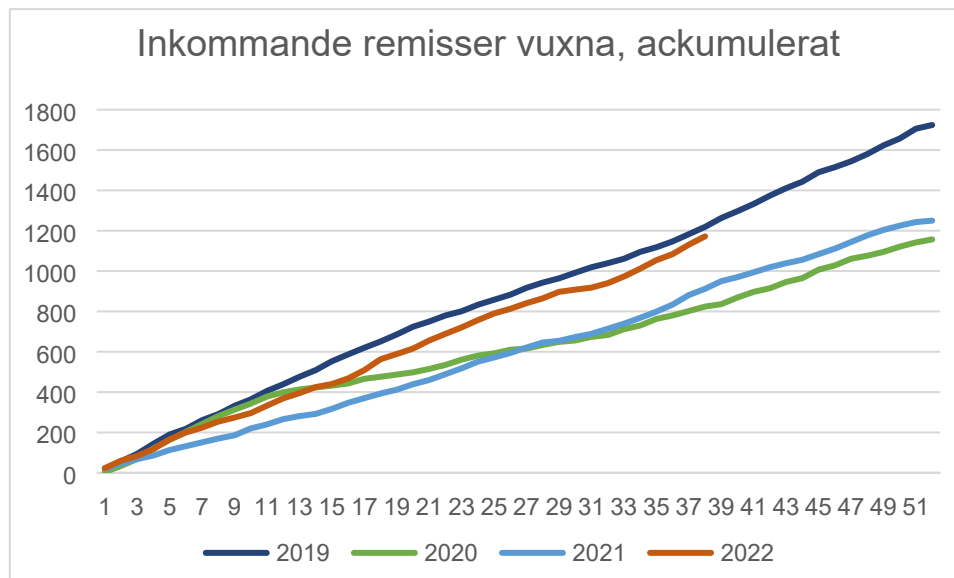
Åtgärder för ett patientsäkert remissförfarande

- **Egen vårdbegäran** – Aktivitet i verksamhetsplan.
+ Rätt patienter kommer till Hörcentralen.
+ Patienterna kan prioriteras.

Den 1 januari 2022 infördes krav på att patienter som vill lämna egen vårdbegäran till hörcentralen först behöver gå till sin hälsocentral för att göra en hörselmätning och få en öronstatus genomförd.

Bakgrunden är att en mycket hög andel av remissinflödet till Hörcentralen består av egen vårdbegäran. Det har inneburit att patienter med grav hörselnedsättning som har det största behovet inte har kunnat prioriteras rätt på väntelistan.

Resultat: *Inte den effekt vi hoppats på gällande minskat inflöde. Troligen beror det på uppdämt behov. Antalet remisser var lågt under pandemiåren. Målet att kunna prioritera de med störst behov är betydligt bättre med förändrat remissflöde.*



Åtgärder kompetensförstärkning

- Hyra in stafettaudionomer
- Behålla och rekrytera audionomer
- Behålla och rekrytera ingenjör och tekniker

Upphandling av hyraudionomer är genomförd. Avsatta medel är 1,9 miljoner för 2022. *Status september: 387 nybesök har utförts av stafettaudionomer.*

Om två stafettaudionomer arbetar heltid bedöms det ta 2,5 år för att arbeta bort kön till nybesök för hörapparatutprovning. Detta gör att vi ser fortsatt behov av satsning på kökortning med hyraudionom även under 2023.

Tyvärr så har inte den rekryteringssatsning som är gjord gett resultat i nyanställningar än så länge, detta arbete behöver förstärkas. En person som jobbade på hörcentralen i sommar har tackat ja till utbildningsersättning och en anställning när hen är färdig med sin audionomutbildning.

Med en grundbemanning på 12 audionomer bedöms nuvarande remissinflöde kunna hanteras med befintliga arbetssätt. I dagsläget är det nio anställda audionomer på plats så konsekvensen blir att hyraudionomerna under hösten kommer att bidra till att inte öka kön och i mindre omfattning än i våras bidra till kökortning. Tre audionomer har sagt upp sig under året, så fortsatt starkt fokus på att behålla och rekrytera audionomer. Vi har även haft svårighet att rekrytera och behålla ingenjör och tekniker som är viktiga kompetenser på hörcentralen. Av denna anledning kommer anställningarna av dessa kompetenser ha sin hemmavistelse på medicinsk teknik för att minska skörheten om någon slutar samt att dessa yrkesgrupper får kollegor inom sitt kompetensområde.

Åtgärder förändrade arbetssätt som stödjer balans mellan behov och kapacitet:

- Införande av fjärrjustering av hörapparater och CI.
- Bättre flöde i lokalerna och ytterligare kapacitet i antal mättrum.
- Rätt använd kompetens, till exempel att patienter kommer till tekniker först innan audionombesök för kontroll av hörapparater.
- Flödeskartläggning både för basal och grav hörselnedsättning.