

31 December 2022 - 31 Januari 2023

Portföljrapport

Region Jämtland Härjedalen - Pensionsmedelsförvaltning



Söderberg
& Partners

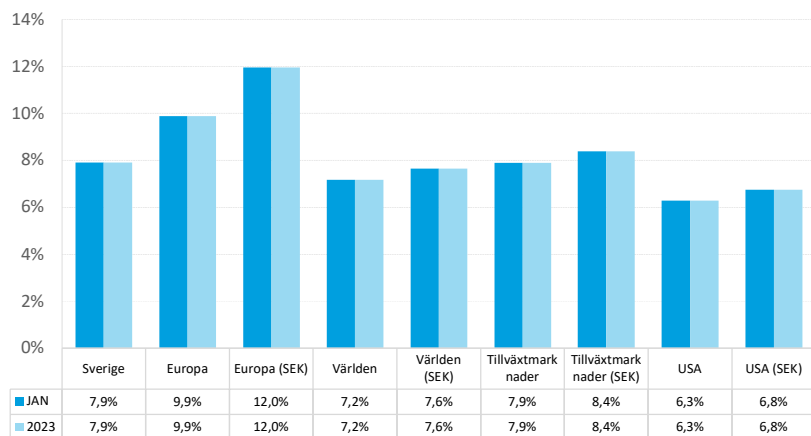
Marknadskommentar januari 2023

Aldrig tidigare har en konjunkturell nedgång varit så förutspådd som denna. Än så länge håller dock världsekonomin emot bättre än många väntat sig. Under månaden presenterades BNP siffror för det fjärde kvartalet och både i USA och Europa var det överraskande positiva siffror.

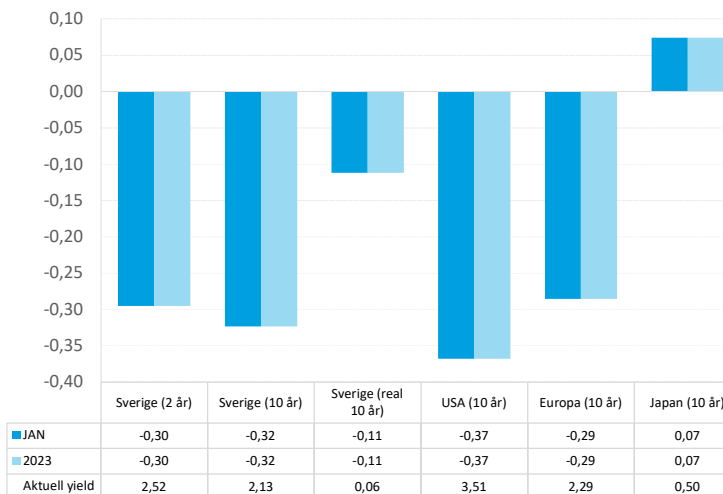
IMF reviderade upp sina globala tillväxtprognoser för både 2022 (från 3,2% till 3,4%) och 2023 (från 2,7% till 2,9%), vilket kan ses som anmärkningsvärt givet den stora osäkerhet vi står inför. Vändpunkten i inflation, centralbanker och Kinas återöppnande bidrar dock onekligen positivt till årets tillväxt, vilket även återspeglades på världens börser. Samtidigt har räntorna fallit över hela linjen där en tioårig amerikansk statsobligationsränta idag ligger på 3,53%, vilket kan jämföras med 3,83% vid årsskiftet. Liknande trender ses på europeiska och svenska räntor. Dollarn har också försvagats något och fortsätter därmed på höstens fallande trend.

Volatiliteten på den svenska aktiemarknaden (OMX 1Y) minskade under månaden från 20,6% till 18,0%. Sett till den amerikanska börsen (SPX 1Y) minskade även där volatiliteten, från 23,5% till 19,1%, medan den europeiska börsens (SX5E 1Y) volatilitet minskade från 20,6% till 17,2%. Vid månadsskiftet var den 10-åriga svenska break-even inflationen 1,89%.

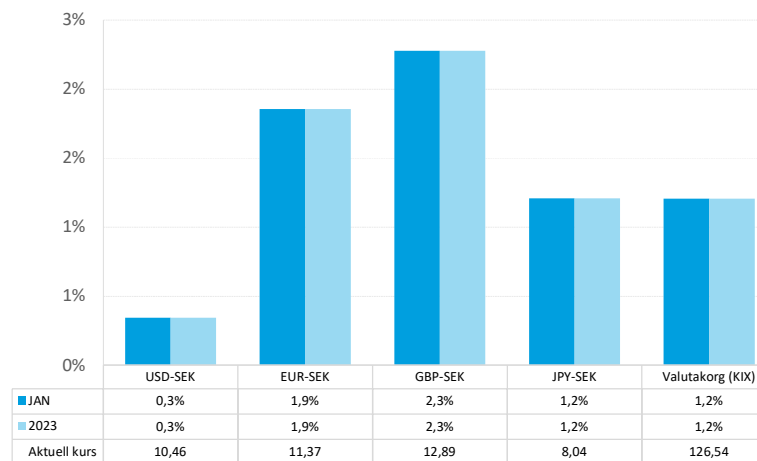
Aktiemarknadsutveckling



Räntemarknadsutveckling



Valutautveckling



Tillgångsöversikt 2023-01-31

Tillgångar	Vikt (%)	Marknadsvärde SEK	Nom.belopp Antal andelar	Månadsavk. (%)	Duration
RÄNTOR					
Nominella räntor					
Handelsbanken Korträntefond SEK	4,1	51 780 955	491 466,9	0,50	0,6
Nordea Bostadsobligationsfond	1,8	22 973 644	215 151,5	1,26	2,2
SEB Företagsobligationsfond Hållbar	3,5	44 811 533	320 668,3	1,71	2,0
SEB Korträntefond SEK	10,1	127 881 654	12 571 433,9	0,42	0,4
Simplicity Likviditet	10,9	138 463 989	1 215 556,0	0,48	0,2
Storebrand Global Företagsobligation Plus A	2,9	36 843 202	378 597,0	2,34	4,1
Storebrand Grön Obligation A SEK	1,0	13 250 348	132 554,6	1,88	2,7
Storebrand Obligation A SEK	2,6	33 208 531	236 000,2	2,22	5,3
Swedbank Robur Räntefond Kort	5,6	71 721 261	710 181,8	0,23	0,4
Öhman FRN A	12,0	152 494 356	1 373 699,3	0,84	0,2
Öhman Investment Grade A	2,4	30 287 078	267 648,3	1,78	2,1
Nominella räntor totalt	57,0	723 716 552		0,87	1,0
RÄNTOR totalt	57,0	723 716 552		0,87	1,0
AKTIER					
Svenska aktier					
Carnegie Strategifond G	0,3	3 913 393	23 705,0	4,70	0,9
Cliens Småbolag A	1,8	22 788 599	7 919,3	8,04	
Spiltan Aktiefond Stabil	1,9	24 110 065	20 808,0	6,59	
Storebrand Sverige Plus A SEK	6,9	87 611 924	457 237,5	7,52	
Öhman Sweden Mic Cap	0,1	1 074 227	666,7	8,69	
Svenska aktier totalt	11,0	139 498 208		7,37	0,9
Utländska aktier					
Barrow Hanley Global ESG Value Eq A USD Acc	2,8	36 048 840	30 682,9	7,77	
C Worldwide Global Equities Ethical	2,8	35 333 977	106 623,5	7,24	



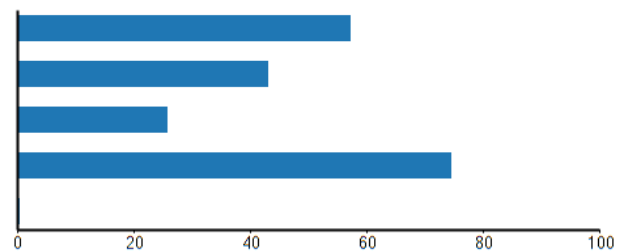
Tillgångar	Vikt (%)	Marknadsvärde SEK	Nom.belopp Antal andelar	Månadsavk. (%)	Duration
Handelsbanken Amerika Småbolag Tema	1,3	16 044 394	12 099,8	9,01	
Storebrand Emerging Markets Plus A SEK	3,1	39 352 573	208 729,6	8,41	
Storebrand Global Plus A SEK	12,9	163 417 630	668 295,2	7,63	
Storebrand USA A SEK	6,5	82 304 064	191 838,7	7,11	
Swedbank Robur Transition Global J	2,7	33 901 023	79 023,4	6,80	
Utländska aktier totalt	32,0	406 402 501		7,56	
AKTIER totalt	43,0	545 900 709		7,51	0,9
LIKVIDITET					
Kassa SEK 278648	0,0	43 652	43 652,1		0,0
LIKVIDITET totalt	0,0	43 652			0,0
TOTALPORTFÖLJ	100,0	1 269 660 913		3,62	1,0



Policyavstämning 2023-01-31

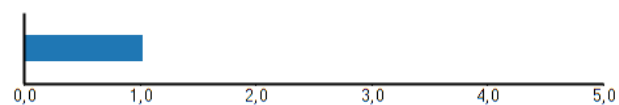
Allokering (%)

	Andel	Min	Normal	Max
Räntor	57,0	0,0	30,0	100,0
Aktier	43,0	0,0	70,0	80,0
varav Svenska aktier	25,6	0,0	25,0	50,0
varav Utländska aktier	74,4	0,0	75,0	100,0
Likviditet	0,0	0,0	0,0	10,0



Duration

	Duration	Min	Normal	Max
Räntebärande tillgångar	1,0	0,0		5,0



Förvaltningsmål

I pensionsmedelsförvaltningen ska högsta möjliga avkastning eftersträvas under iakttagande av angivna riskbegränsningar. I syfte att minska förlusterna vid kraftiga börsfall ska andelen aktier i kapitalförvaltningen styras dynamiskt. Andelen aktier ska justeras så att portföljen som mest kan tappa 20,0% i värde i förhållande till sitt högsta värde de senaste 24 månaderna (beräknat som värdet den sista dagen varje månad). I lägen då andelen aktier minskas placeras detta kapital i övriga tillgångslag såsom räntor.

Grundläggande förutsättningar

Analysen är baserad på antagandet om marknadsneutrala förutsättningar. Det innebär att inga marknadsbedömningar favoriseras framför andra utan följer vad som är neutralt i en effektiv marknad. Det innebär att en finansiell tillgångs avkastning över tiden kan förklaras av två variabler: förväntad avkastning och risk.

Antaganden om risk:

Ovanstående antaganden om risk härleds från aktuella priser på marknadshandlade optioner.

Antaganden om förväntad avkastning:

Räntebärande instrument förväntas i genomsnitt avkasta enligt aktuell marknadshandlad räntekurva. På riktigt lång sikt förväntas en lång nominell obligation ge 0,5%-enheter mer i årlig avkastning jämfört med kortränta. Aktier förväntas i snitt avkasta 3,4% utöver kort nominell ränta, plus risktillägg.

Aktuell risksituation

Vid månadsskiftet var marginalen ned till säkerhetsgolvet 16,2%, vilket betyder att tillgångarna kan minska 16,2% i värde innan de når säkerhetsgolvet.

Sannolikheten att gå under skyddsnivån någon gång på ett års sikt (givet att aktuell allokering bibehålls) är låg. Analysen gör gällande att den högsta tillåtna andelen aktier i portföljen givet riskmålet är 61,0%. Oavsett vad risksimuleringen visar är förvaltningen av kapitalet alltid underkastad rådande placeringspolicy.

Analysen gör gällande att den högsta tillåtna andelen aktier i portföljen givet riskmålet är 61,0%. Aktuell aktieexponering uppgår till 43,0% och understiger därmed maximal andel enligt riskmodellen med 18,0%.

Risköversikt - Dynamisk aktieallokering

	2023-01-31	2022-12-31
Portföljens marknadsvärde (Mkr)	1269,7	1225,3
Skyddsnivå (Mkr)	1064,3	1064,4
Riskbuffert (Mkr)	205,4	160,8
Aktuell marginal (%)	16,2%	13,1%
Maximal aktieexponering (%)	61,0%	50,0%
Aktuell aktieexponering (%)	43,0%	41,4%



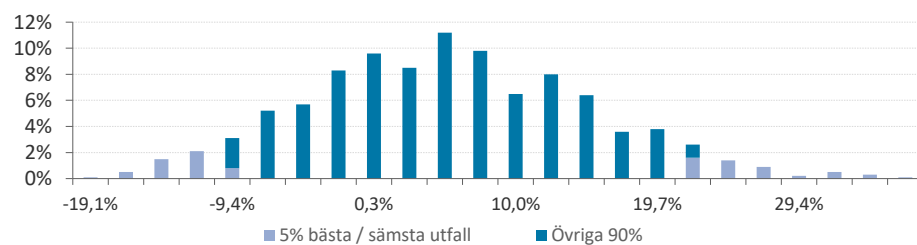
Förväntad tillgångsutveckling

Den förväntade avkastningen för portföljen är 5,5% det kommande året baserat på en simulering av den aktuella portföljen. Analysen visar dock att spridningen mellan de olika utfallen är stor där gränsen för de 5% bästa utfallen är 21,6% medan gränsen för de 5% sämsta är -9,6%.

Förväntad utveckling av tillgångsportföljen

	Tillgångs- värde (mkr)	Förväntad avkastning
Aktuella marknadsvärderade tillgångar	1 269,7	
Simulering - 1 år		
Medelvärde	1 339,4	5,5%
5% högsta	1 543,4	21,6%
5% lägsta	1 147,9	-9,6%
0,5% lägsta	1 071,8	-15,6%
Simulering - årsskiftet		
Medelvärde	1 402,4	10,5%
5% högsta	1 700,7	33,9%
5% lägsta	1 125,6	-11,3%
0,5% lägsta	1 016,3	-20,0%

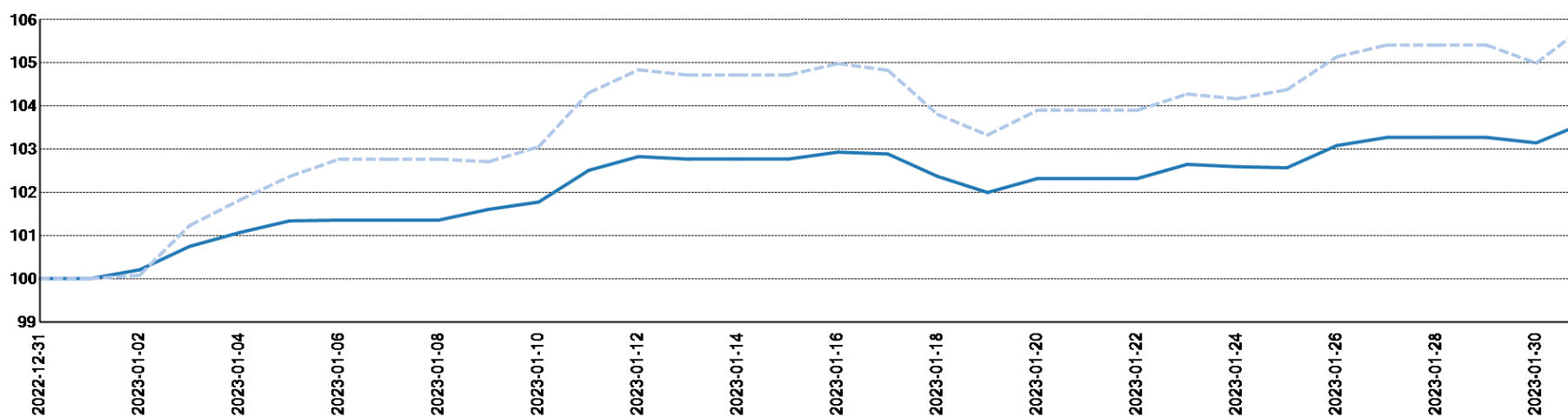
SPRIDNING I TILLGÅNGSAVKASTNING EFTER 12 MÅNADER



Tillgångsutveckling jämfört med index

Tillgångar	Index	Hittills i månaden		Sedan årets start	
		Avkastning	Index	Avkastning	Index
Nominella räntor	OMRX Bond All Index	0,87	1,77	0,87	1,77
Svenska aktier	SIX PRX	7,37	7,91	7,37	7,91
Utländska aktier	Morningstar Global Target Market Exposure NR SEK	7,56	7,54	7,56	7,54
Totalportfölj	Benchmark enligt normalportfölj*	3,62	5,87	3,62	5,87

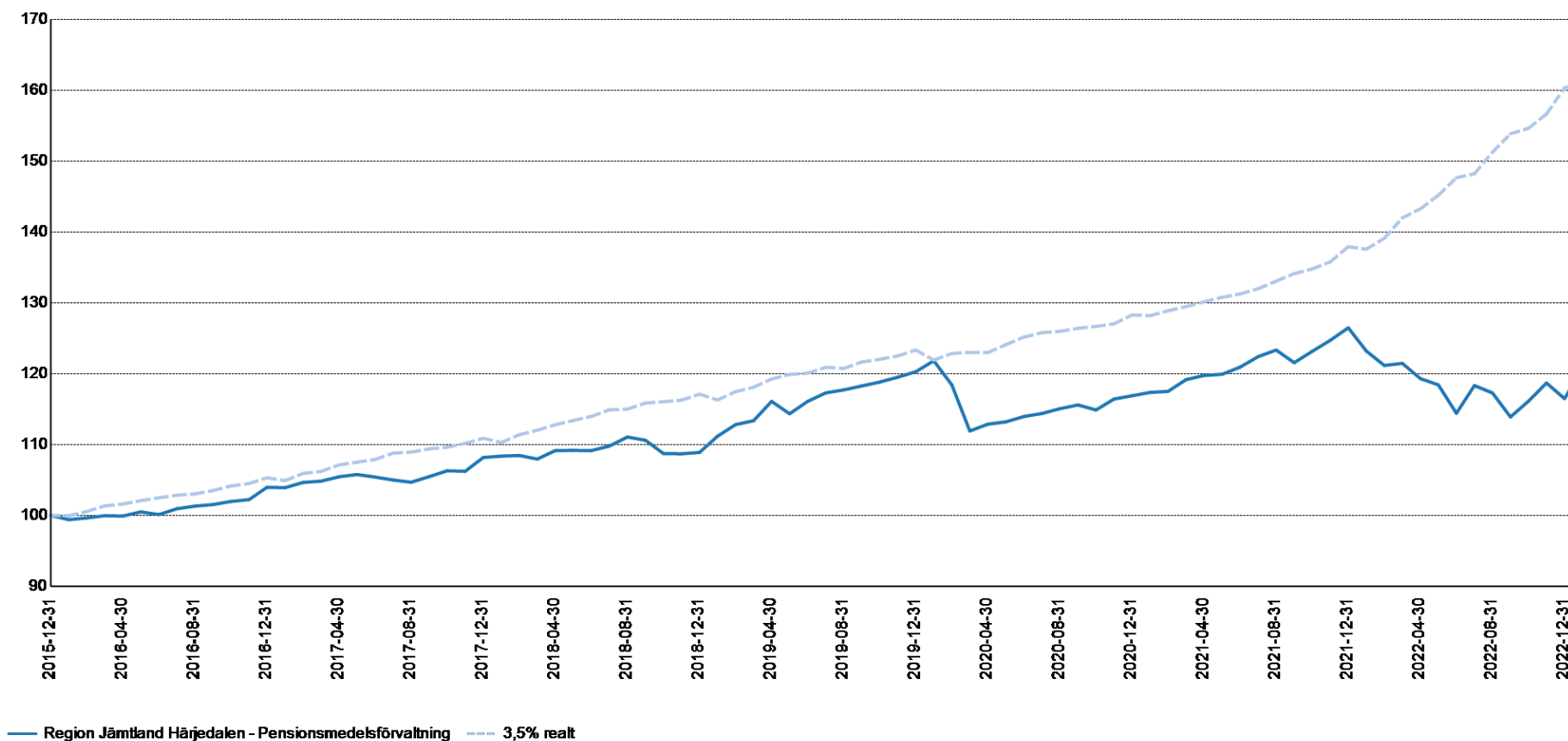
Totalportfölj, sedan 2022-12-31



Portfölj: heldragen linje. Index: streckad linje



Tillgångsutveckling jämfört med mål

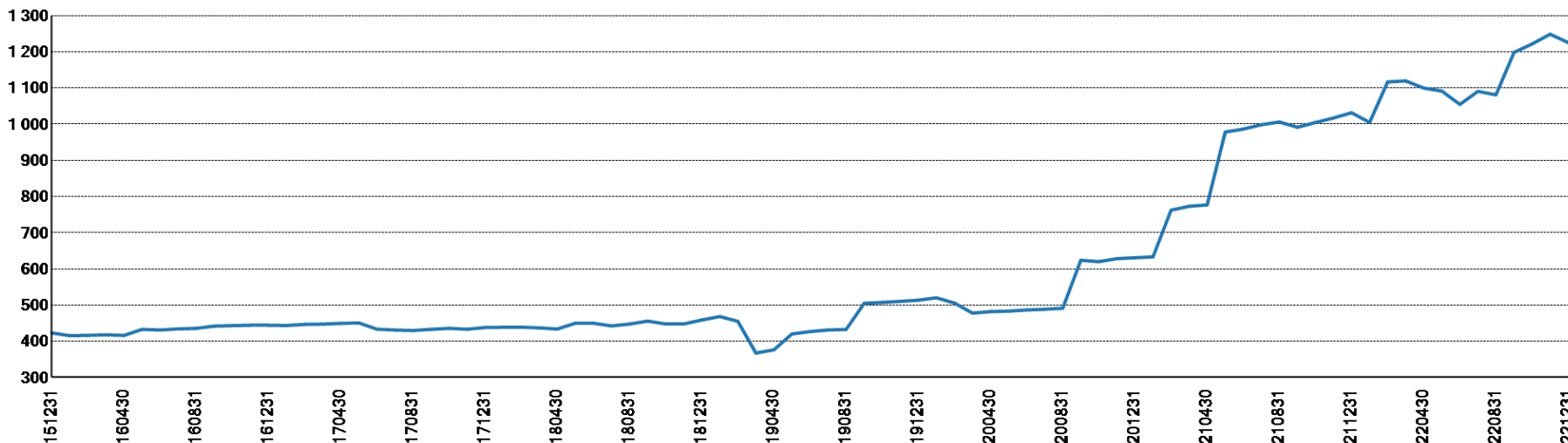


	Hittills i år	Sedan målstart	Senaste 1 år	Senaste 2 år	Senaste 3 år	Senaste 4 år	Senaste 5 år
Region Jämtland Härjedalen - Pensionsmedelsförvaltning	3,62	20,70	-2,03	2,85	-0,92	8,58	11,39
3,5% reallt	0,29	60,83	16,90	25,46	31,92	38,31	45,83
Skillnad	3,33	-40,13	-18,93	-22,60	-32,83	-29,73	-34,44

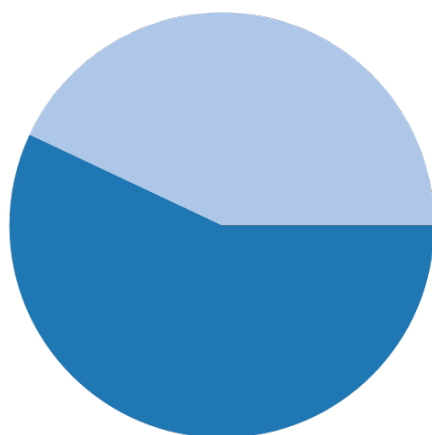
För perioder längre än 12 månader redovisas total ackumulerad avkastning under perioden.



Portföljvärde, MSEK

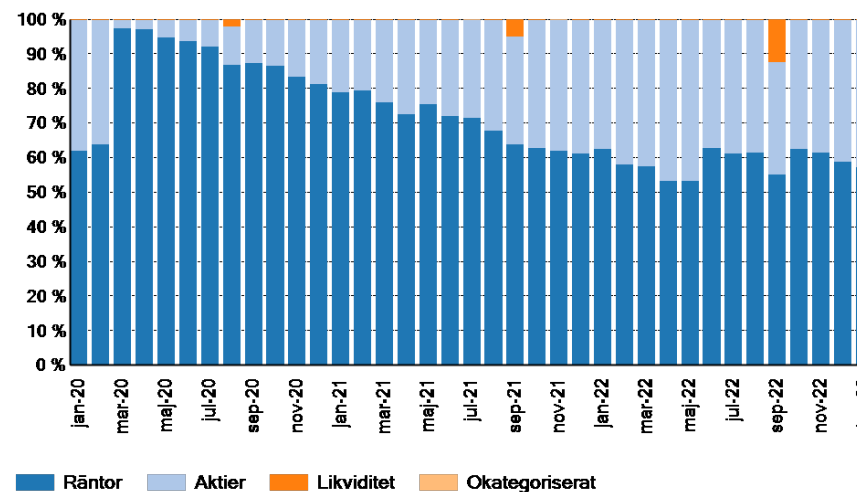


Tillgångsfördelning



Räntor	57 %
Aktier	43 %
Likviditet	0 %

Tillgångsfördelning Senaste 36 mån



Räntetillgångar - översikt 2023-01-31

Räntekategorier

Kortränta

Andel %

53,9

FRN

21,1

Utländska företagsobligationer

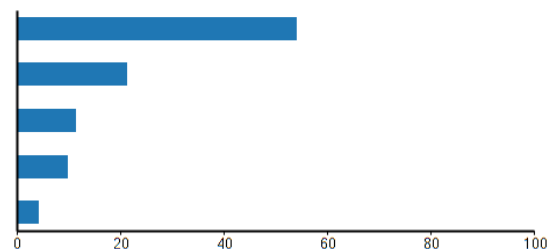
11,3

Obligationer

9,6

Svenska företagsobligationer

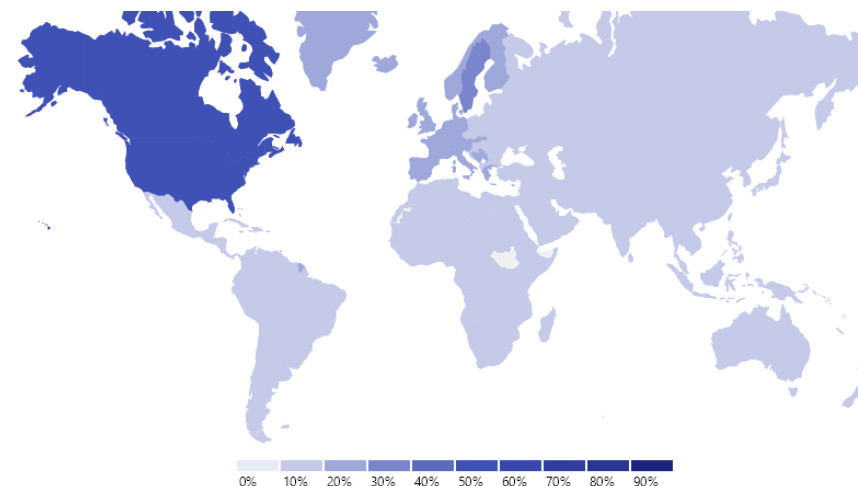
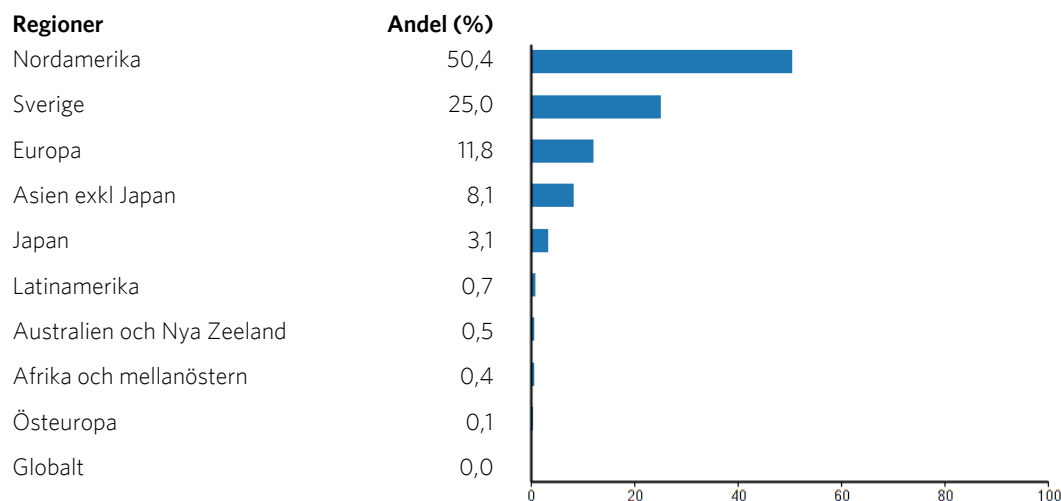
4,2



Innehav	ISIN	Kategori	Vikt (%)	Marknadsvärde (SEK)	Antal andelar	Duration	Kreditrating
Handelsbanken Korträntefond SEK	SE0000356305	Kortränta	7,15	51 780 955	491 466,92	0,6	A- / A3
Nordea Bostadsobligationsfond	SE0004198703	Obligationer	3,17	22 973 644	215 151,53	2,2	AA / Aa2
SEB Företagsobligationsfond Hållbar	SE0011644475	Utländska företagsobligationer	6,19	44 811 533	320 668,29	2,0	A+ / A1
SEB Korträntefond SEK	SE0000984080	Kortränta	17,67	127 881 654	12 571 433,90	0,4	AA / Aa2
Simplicity Likviditet	SE0001827692	Kortränta	19,13	138 463 989	1 215 556,05	0,2	BBB+ / Baa1
Storebrand Global Företagsobligation Plus A	SE0010831578	Utländska företagsobligationer	5,09	36 843 202	378 596,97	4,1	A- / A3
Storebrand Grön Obligation A SEK	SE0006763967	Obligationer	1,83	13 250 348	132 554,65	2,7	A / A2
Storebrand Obligation A SEK	SE0000522518	Obligationer	4,59	33 208 531	236 000,19	5,3	AA+ / Aa1
Swedbank Robur Räntefond Kort	SE0000543043	Kortränta	9,91	71 721 261	710 181,81	0,4	AA+ / Aa1
Öhman FRN A	SE0004951283	FRN	21,07	152 494 356	1 373 699,27	0,2	BBB- / Baa3
Öhman Investment Grade A	SE0004391738	Svenska företagsobligationer	4,18	30 287 078	267 648,27	2,1	BBB+ / Baa1
			100,00	723 716 552		1,0	



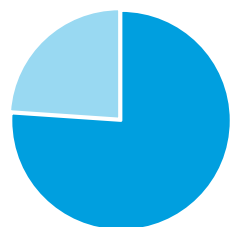
Aktietillgångar - översikt 2023-01-31



Innehav	ISIN	Valuta	Vikt (%)	Marknadsvärde (SEK)	Antal andelar
Barrow Hanley Global ESG Value Eq A USD Acc	IE000VLV6BL4	USD	6,60	36 048 840	30 682,95
C Worldwide Global Equities Ethical	LU0122292328	SEK	6,47	35 333 977	106 623,55
Carnegie Strategifond G	SE0005133030	SEK	0,72	3 913 393	23 705,05
Cliens Småbolag A	SE0008992069	SEK	4,17	22 788 599	7 919,33
Handelsbanken Amerika Småbolag Tema	SE0011336908	SEK	2,94	16 044 394	12 099,84
Spiltan Aktiefond Stabil	SE0001015348	SEK	4,42	24 110 065	20 808,04
Storebrand Emerging Markets Plus A SEK	SE0008129969	SEK	7,21	39 352 573	208 729,65
Storebrand Global Plus A SEK	SE0008129985	SEK	29,94	163 417 630	668 295,22
Storebrand Sverige Plus A SEK	SE0008964407	SEK	16,05	87 611 924	457 237,54
Storebrand USA A SEK	SE0000594111	SEK	15,08	82 304 064	191 838,67
Swedbank Robur Transition Global J	SE0017133978	SEK	6,21	33 901 023	79 023,36
Öhman Sweden Mic Cap	SE0000432809	SEK	0,20	1 074 227	666,68
			100,00	545 900 709	



Hållbarhetsnivå - översikt 2023-01-31



- Artikel 8 - Främjar hållbarhet (76%)
- Artikel 9 - Hållbarhet som mål (24%)
- Okategoriserad* (0%)

Innehav	Isin	Hållbarhetskategori	Vikt (%)	Marknadsvärde (SEK)
Handelsbanken Korrtäntefond SEK	SE0000356305	Artikel 8	4,1%	51 780 955
Nordea Bostadsobligationsfond	SE0004198703	Artikel 8	1,8%	22 973 644
SEB Företagsobligationsfond Hållbar	SE0011644475	Artikel 8	3,5%	44 811 533
SEB Korrtäntefond SEK	SE0000984080	Artikel 8	10,1%	127 881 654
Simplicity Likviditet	SE0001827692	Artikel 8	10,9%	138 463 989
Storebrand Global Företagsobligation Plus A	SE0010831578	Artikel 8	2,9%	36 843 202
Storebrand Grön Obligation A SEK	SE0006763967	Artikel 9	1,0%	13 250 348
Storebrand Obligation A SEK	SE0000522518	Artikel 8	2,6%	33 208 531
Swedbank Robur Räntefond Kort	SE0000543043	Artikel 8	5,6%	71 721 261
Öhman FRN A	SE0004951283	Artikel 8	12,0%	152 494 356
Öhman Investment Grade A	SE0004391738	Artikel 8	2,4%	30 287 078
Carnegie Strategifond G	SE0005133030	Artikel 8	0,3%	3 913 393
Cilens Småbolag A	SE0008992069	Artikel 8	1,8%	22 788 599
Spiltan Aktiefond Stabil	SE0001015348	Artikel 8	1,9%	24 110 065
Storebrand Sverige Plus A SEK	SE0008964407	Artikel 9	6,9%	87 611 924
Öhman Sweden Mic Cap	SE0000432809	Artikel 8	0,1%	1 074 227
Barrow Hanley Global ESG Value Eq A USD Acc	IE000VLV6BL4	Artikel 8	2,8%	36 048 840
C Worldwide Global Equities Ethical	LU0122292328	Artikel 8	2,8%	35 333 977
Handelsbanken Amerika Småbolag Tema	SE0011336908	Artikel 8	1,3%	16 044 394
Storebrand Emerging Markets Plus A SEK	SE0008129969	Artikel 9	3,1%	39 352 573
Storebrand Global Plus A SEK	SE0008129985	Artikel 9	12,9%	163 417 630
Storebrand USA A SEK	SE0000594111	Artikel 8	6,5%	82 304 064
Swedbank Robur Transition Global J	SE0017133978	Artikel 8	2,7%	33 901 023
Kassa SEK 278648	KASSA-SEK-278648	Okategoriserad	0,0%	43 652
			100,0%	1 269 660 913



Transaktioner

DATUM	INNEHAV	BESKRIVNING	ANTAL	KURS	BELOPP	VALUTA	BELOPP (SEK)
Ingående saldo							1225251726,93
2023-01-26	Carnegie Strategifond G	Utdelning	23705,05	1,60	37928,08	SEK	37928,08
2023-01-31		Kap kredit ränta			9,00	SEK	9,00
Utgående saldo							1269660912,55



Läsanvisningar

Allokering – Andel (%)

Anger innehavets vikt i portföljen. Min, normal och max anger de eventuella limiter som portföljen har att förhålla sig till.

Avkastningsberäkning

Avkastning beräknas baserat på förändring i marknadsvärde under aktuell period, med hänsyn tagen till eventuella transaktioner. Beräkningen avser avkastning i portföljens valuta. Avkastningsberäkningar avser netto, d.v.s. efter avdrag för kostnader (arvoden, transaktionskostnader etc.). De nyckeltal som redovisas är också beräknade utifrån nettoavkastningen.

Avkastning sedan start

Avkastning sedan start avser antingen ackumulerad avkastning, eller annualiserad avkastning, d.v.s. geometrisk medelavkastning; det framgår av respektive rapportblad vilket som visas.

Avkastning - index

Effektiv avkastning för det jämförelseindex som används från och med periodens början till och med periodens slut (inklusive ränta på ränta). Vilket index som använts anges nere till höger på respektive rapportside. På mandatnivå jämförs normalt innehavets avkastning mot det specifika index som förvaltaren angett. På tillgångsslagsnivå används ett mer generellt index för respektive tillgångsslagsnivå vilket ibland är viktad av flera olika index. På totalnivå används ofta ett sammanviktad index som representerar normalportföljen.

Avkastning - portfölj

Effektiv avkastning på en placering från och med periodens början till och med periodens slut (inklusive ränta på ränta).

Marknadsvärde

Marknadsvärdet vid utgången av angiven tidsperiod.

Period

Avser den tidsperiod som värden och beräkningar har baserats på. Denna framgår på varje blad högst uppe till höger, samt i varje tabell och diagram.

Regionexponering

I rapportens början (direkt efter tillgångsöversikten) redovisas portföljens totala geografiska exponering. På sidan Aktietillgångar redovisas enbart aktietillgångarnas geografiska exponering. I de fall vikterna ej summerar till 100% är orsaken att något andel av portföljens innehav ej varit möjliga att regionbestämma.

Retroaktiva uppdateringar

Vissa delar av portföljen uppdateras retroaktivt, t.ex. då uppgift om slutkurs inkommer med eftersläpning (vissa Private Equity-fonder rapporterar med upp till tre månaders fördröjning), eller i de fall en transaktion korrigeras i efterhand. I dessa fall uppdateras innehavet, dess aggregat och i relevanta fall även portföljen och portföljspecifika index. En sådan ändring leder till att historiska månadsrapporter blir inaktuella.

Risk- och nyckeltal för aggregat

Risk- och nyckeltal för aggregat (totala portföljen och totala tillgångsslag) skiljer sig från en enkel sammanvägning av talen på förvaltnivå. Anledningen går att finna i att risken diversifieras (minskar) när olika förvaltare och deras specifika risker blandas i en gemensam portfölj.

Transaktionshistorik

Rapporten redovisar samtliga transaktioner med affärsdatum under rapportperioden.

Värdering

Metoden för värdering av en tillgång beror av hur mycket information beräkningssystemet har tillgång till:

Marknadsnoterade instrument där beräkningssystemet har tillgång till exakt antal andelar och egen tillgång till kursinformation värderas baserat på faktiskt innehav och senast kända kurs. Exempel: aktiefonder, räntefonder.

Instrument där beräkningssystemet ej har tillgång till exakt antal andelar och/eller egen kursinformation värderas baserat på den information kunden levererar. Exempel: fastigheter, kassor, derivat, onoterade aktier.

N.a. anges i de fall innehavet inte ägdes vid aktuell periods början eller slut.

Som grund till rapporten har källor använts som i god tro bedömts vara tillförlitliga. Söderberg & Partners Wealth Management kan inte garantera riktigheten i denna information eller ta på sig något ansvar för fullständighet.

Söderberg & Partners Wealth Management ansvarar inte för direkta eller indirekta skador eller förluster, inklusive men inte begränsat till, förlorad och utebliven vinst, som kan uppkomma till följd av användandet av denna rapport eller dess innehåll.

