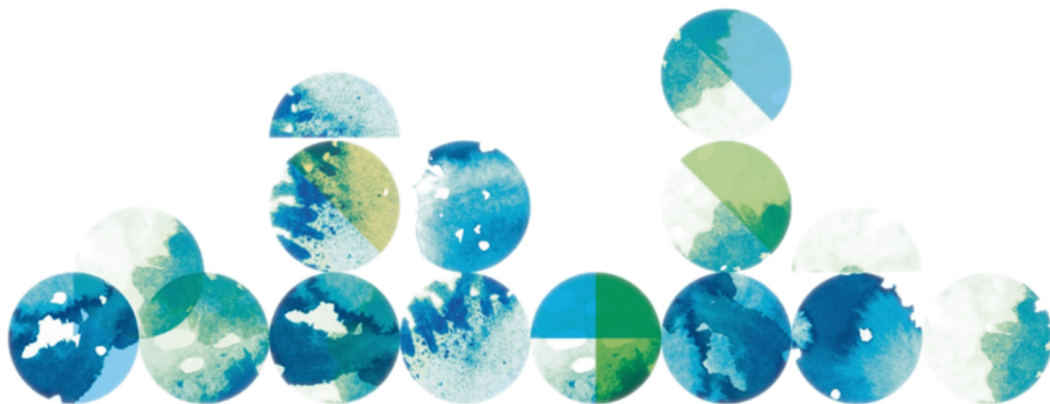


31 Mars 2023 - 30 April 2023

Portföljrapport

# Region Jämtland Härjedalen - Pensionsmedelsförvaltning



Söderberg  
& Partners

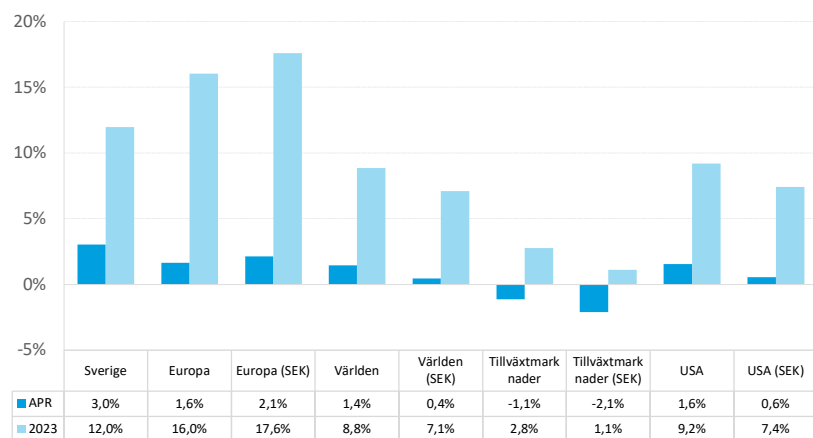
## Marknadskommentar april 2023

Aktiemarknaderna fortsätter att visa motståndskraft trots en problematisk omvärldsmiljö och den senaste tidens bankkris. Att Stockholmsbörsen (SIX PRX) och globala börser (MSCI AC World) steg under april, kan till stor del förklaras av starka kvartalsrapporter. När drygt hälften av bolagen i USA har rapporterat kan vi konstatera att nästan 80% slagit estimaten samtidigt som enbart 17% kommit in sämre än väntat. Vanligtvis brukar utfallen vara åt det positiva hållet men skillnaden brukar sällan vara så här stor. En förklaring är att estimaten sänkts rejält inför rapportssäsongen men tydligt är att både efterfrågan och vinster håller upp bra mycket bättre än vad många väntat sig.

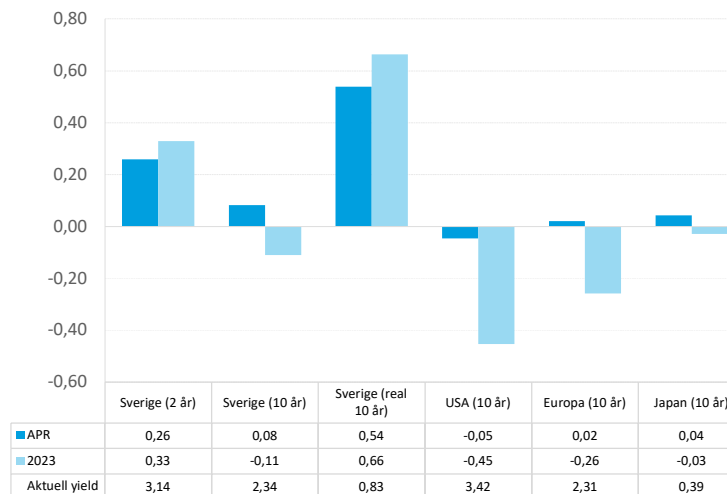
Överlag gynnas bankerna av det högre ränteläget, och återöppningen i Kina gör sig påmind i flera av Stockholmsbörsens exporttunga bolag. Industrin visar upp en bra efterfrågan där prishöjningar stärkt marginalerna. Någon lågkonjunktur syns ännu inte i rapporterna och den stora frågan är hur länge det här kan fortsätta.

Volatiliteten på den svenska aktiemarknaden (OMX 1Y) ökade marginellt under månaden från 18,5% till 18,6%. Sett till den amerikanska börsen (SPX 1Y) minskade volatiliteten, från 20,0% till 19,0%, medan den europeiska börsens (SX5E 1Y) volatilitet minskade från 18,3% till 18,1%. Vid månadsskiftet var den 9-åriga svenska break-even inflationen 1,77%.

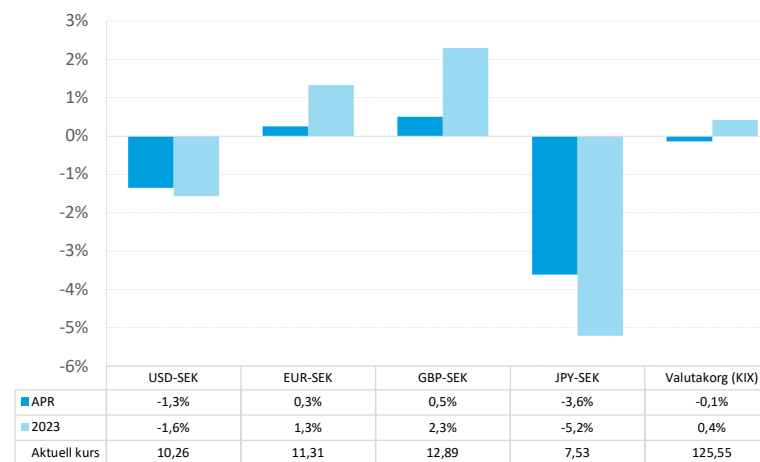
## Aktiemarknadsutveckling



## Räntemarknadsutveckling



## Valutautveckling



## Tillgångsöversikt 2023-04-30

Tillgångar	Vikt (%)	Marknadsvärde SEK	Nom.belopp Antal andelar	Månadsavk. (%)	Duration
<b>RÄNTOR</b>					
<b>Nominella räntor</b>					
Handelsbanken Korträntefond SEK	3,4	43 819 724	412 965,1	0,36	0,6
Nordea Bostadsobligationsfond	1,8	23 001 871	215 151,5	0,51	2,3
SEB Företagsobligationsfond Hållbar	3,5	44 786 457	320 668,3	0,64	1,9
SEB Korträntefond SEK	8,5	108 279 240	10 570 531,5	0,45	0,5
Simplicity Likviditet	9,2	117 724 097	1 021 821,9	0,48	0,2
Storebrand Global Företagsobligation Plus A	2,9	36 965 527	378 597,0	0,47	4,1
Storebrand Grön Obligation A SEK	1,0	13 298 293	132 554,6	0,82	2,8
Storebrand Obligation A SEK	2,6	32 910 841	236 000,2	0,15	5,3
Swedbank Robur Räntefond Kort	4,8	60 730 406	597 622,6	0,32	0,5
Öhman FRN A	12,1	154 554 905	1 373 699,3	0,73	0,2
Öhman Investment Grade A	2,4	30 495 844	267 648,3	0,83	2,5
<b>Nominella räntor totalt</b>	<b>52,2</b>	<b>666 567 204</b>		<b>0,53</b>	<b>1,1</b>
<b>RÄNTOR totalt</b>	<b>52,2</b>	<b>666 567 204</b>		<b>0,53</b>	<b>1,1</b>
<b>AKTIER</b>					
<b>Svenska aktier</b>					
Carnegie Strategifond G	0,3	4 003 176	23 705,0	2,41	1,0
Cliens Småbolag A	2,1	27 094 246	8 815,0	2,42	
Spiltan Aktiefond Stabil	2,3	28 780 820	23 161,0	4,51	
Storebrand Sverige Plus A SEK	7,8	100 033 364	510 184,5	2,63	
Öhman Sweden Mic Cap	0,1	1 198 343	728,6	1,91	
<b>Svenska aktier totalt</b>	<b>12,6</b>	<b>161 109 949</b>		<b>2,92</b>	<b>1,0</b>
<b>Utländska aktier</b>					
Barrow Hanley Global ESG Value Eq A USD Acc	3,0	38 605 350	34 248,5	1,45	
C Worldwide Global Equities Ethical	3,1	40 006 263	119 006,0	2,15	



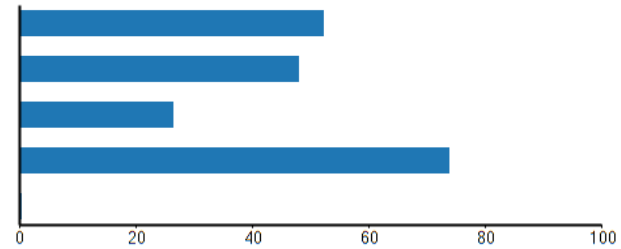
Tillgångar	Vikt (%)	Marknadsvärde SEK	Nom.belopp Antal andelar	Månadsavk. (%)	Duration
Handelsbanken Amerika Småbolag Tema	1,3	16 938 212	13 526,4	-0,91	
Storebrand Emerging Markets Plus A SEK	3,2	41 378 429	233 677,3	-2,02	
Storebrand Global Plus A SEK	14,3	183 175 959	748 198,7	0,53	
Storebrand USA A SEK	7,2	91 540 933	214 196,1	0,05	
Swedbank Robur Transition Global J	3,0	37 818 999	88 424,1	0,82	
<b>Utländska aktier totalt</b>	<b>35,2</b>	<b>449 464 145</b>		<b>0,36</b>	
<b>AKTIER totalt</b>	<b>47,8</b>	<b>610 574 094</b>		<b>1,02</b>	<b>1,0</b>
<b>LIKVIDITET</b>					
Kassa SEK 278648	0,0	45 386	45 386,0		0,0
<b>LIKVIDITET totalt</b>	<b>0,0</b>	<b>45 386</b>			<b>0,0</b>
<b>TOTALPORTFÖLJ</b>	<b>100,0</b>	<b>1 277 186 684</b>		<b>0,79</b>	<b>1,1</b>



## Policyavstämning 2023-04-30

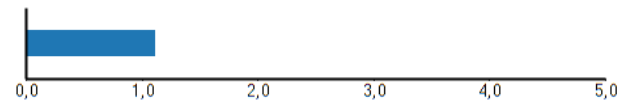
## Allokering (%)

	Andel	Min	Normal	Max
Räntor	52,2	0,0	30,0	100,0
Aktier	47,8	0,0	70,0	80,0
varav Svenska aktier	26,4	0,0	25,0	50,0
varav Utländska aktier	73,6	0,0	75,0	100,0
Likviditet	0,0	0,0	0,0	10,0



## Duration

	Duration	Min	Normal	Max
Räntebärande tillgångar	1,1	0,0		5,0



## Förvaltningsmål

I pensionsmedelsförvaltningen ska högsta möjliga avkastning eftersträvas under iakttagande av angivna riskbegränsningar. I syfte att minska förlusterna vid kraftiga börsfall ska andelen aktier i kapitalförvaltningen styras dynamiskt. Andelen aktier ska justeras så att portföljen som mest kan tappa 20,0% i värde i förhållande till sitt högsta värde de senaste 24 månaderna (beräknat som värdet den sista dagen varje månad). I lägen då andelen aktier minskas placeras detta kapital i övriga tillgångsslag såsom räntor.

## Grundläggande förutsättningar

Analysen är baserad på antagandet om marknadsneutrala förutsättningar. Det innebär att inga marknadsbedömningar favoriseras framför andra utan följer vad som är neutralt i en effektiv marknad. Det innebär att en finansiell tillgångs avkastning över tiden kan förklaras av två variabler: förväntad avkastning och risk.

### Antaganden om risk:

Ovanstående antaganden om risk härleds från aktuella priser på marknadshandlade optioner.

### Antaganden om förväntad avkastning:

Räntebärande instrument förväntas i genomsnitt avkasta enligt aktuell marknadshandlad räntekurva. På riktigt lång sikt förväntas en lång nominell obligation ge 0,5%-enheter mer i årlig avkastning jämfört med kortränta. Aktier förväntas i snitt avkasta 3,4% utöver kort nominell ränta, plus risktillägg.

## Aktuell risksituation

Vid månadsskiftet var marginalen ned till säkerhetsgolvet 16,7%, vilket betyder att tillgångarna kan minska 16,7% i värde innan de når säkerhetsgolvet.

Sannolikheten att gå under skyddsnivån någon gång på ett års sikt (givet att aktuell allokering bibehålls) är låg. Analysen gör gällande att den högsta tillåtna andelen aktier i portföljen givet riskmålet är 63,0%. Oavsett vad risksimuleringen visar är förvaltningen av kapitalet alltid underkastad rådande placeringspolicy.

Analysen gör gällande att den högsta tillåtna andelen aktier i portföljen givet riskmålet är 63,0%. Aktuell aktieexponering uppgår till 47,8% och understiger därmed maximal andel enligt riskmodellen med 15,2%.

## Risköversikt - Dynamisk aktieallokering

	2023-04-30	2023-03-31
Portföljens marknadsvärde (Mkr)	1277,2	1267,2
Skyddsnivå (Mkr)	1064,3	1064,3
Riskbuffert (Mkr)	212,9	202,9
Aktuell marginal (%)	16,7%	16,0%
Maximal aktieexponering (%)	63,0%	61,0%
Aktuell aktieexponering (%)	47,8%	42,8%



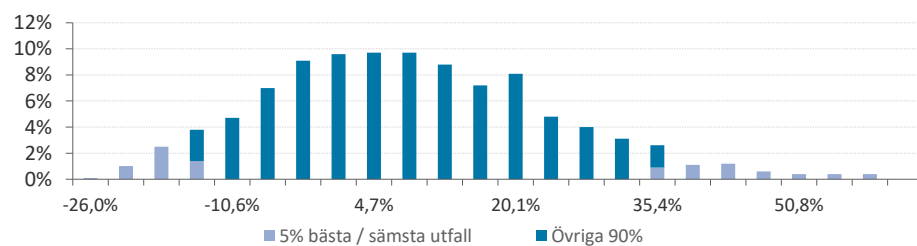
## Förväntad tillgångsutveckling

Den förväntade avkastningen för portföljen är 8,9% det kommande året baserat på en simulering av den aktuella portföljen. Analysen visar dock att spridningen mellan de olika utfallen är stor där gränsen för de 5% bästa utfallen är 36,3% medan gränsen för de 5% sämsta är -14,6%.

## Förväntad utveckling av tillgångsportföljen

	Tillgångs- värde (mkr)	Förväntad avkastning
Aktuella marknadsvärderade tillgångar	1 277,2	
Simulering - 1 år		
Medelvärde	1 390,2	8,9%
5% högsta	1 741,1	36,3%
5% lägsta	1 090,4	-14,6%
0,5% lägsta	998,2	-21,8%
Simulering - årsskiftet		
Medelvärde	1 352,5	5,9%
5% högsta	1 656,5	29,7%
5% lägsta	1 109,6	-13,1%
0,5% lägsta	1 026,8	-19,6%

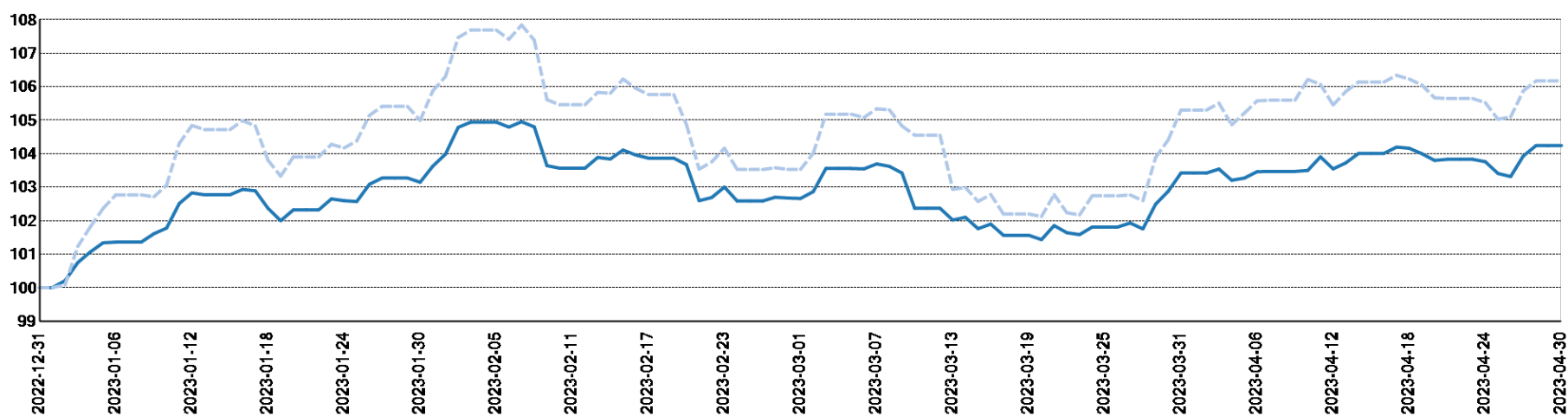
### SPRIDNING I TILLGÅNGSAVKASTNING EFTER 12 MÅNADER



## Tillgångsutveckling jämfört med index

Tillgångar	Index	Hittills i månaden		Sedan årets start	
		Avkastning	Index	Avkastning	Index
Nominella räntor	OMRX Bond All Index	0,53	0,28	1,64	1,28
Svenska aktier	SIX PRX	2,92	3,03	11,60	11,99
Utländska aktier	Morningstar Global Target Market Exposure NR SEK	0,36	0,41	6,36	7,03
<b>Totalportfölj</b>	<b>Benchmark enligt normalportfölj*</b>	<b>0,79</b>	<b>0,83</b>	<b>4,24</b>	<b>6,17</b>

## Totalportfölj, sedan 2022-12-31

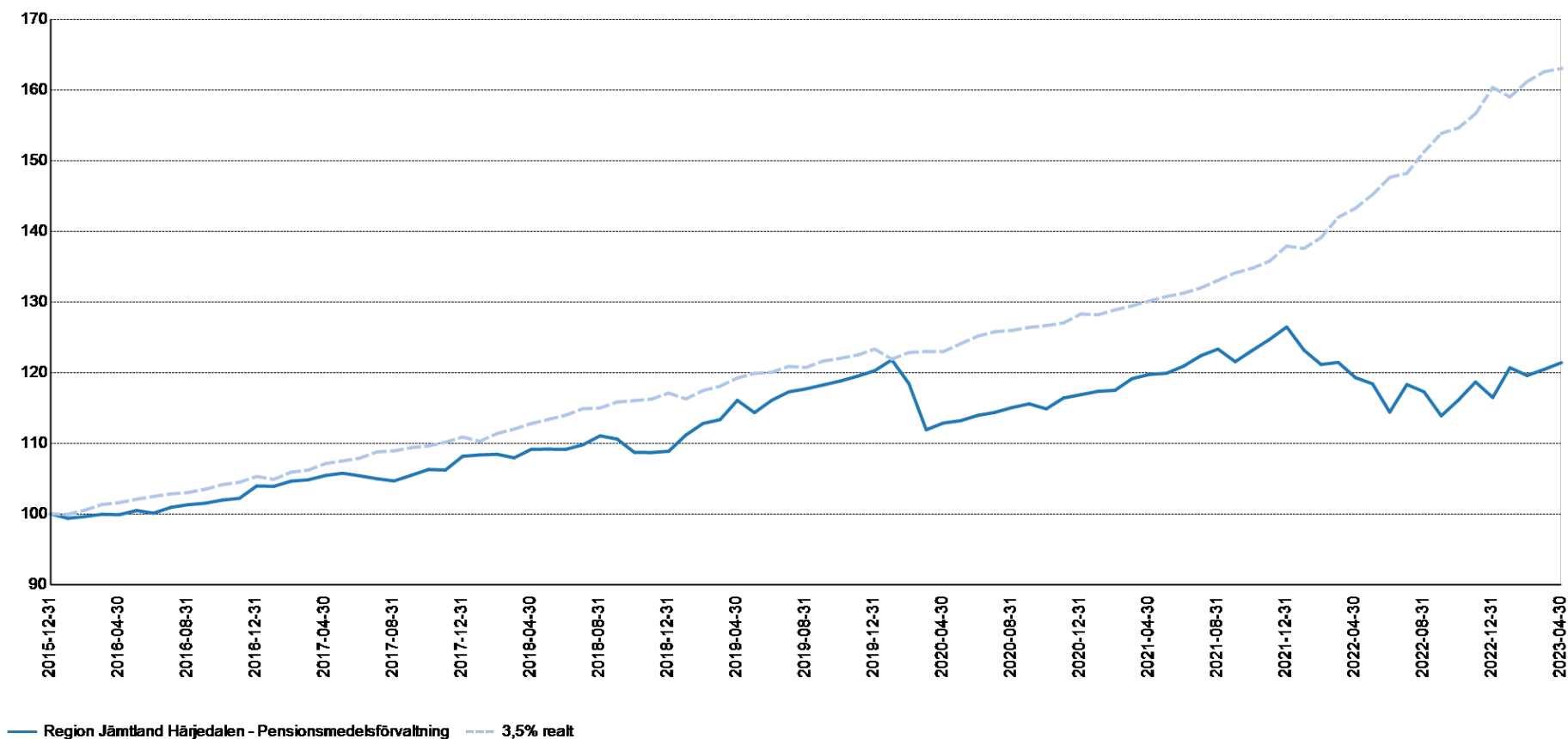


Portfölj: heldragen linje. Index: streckad linje





## Tillgångsutveckling jämfört med mål

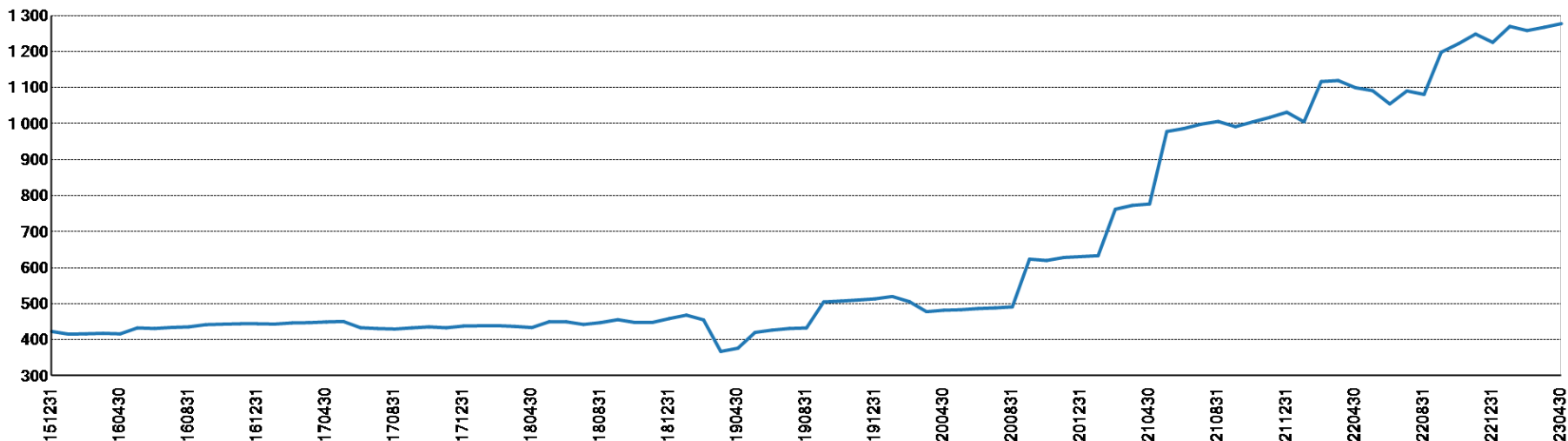


	Hittills i år	Sedan målstart	Senaste 1 år	Senaste 2 år	Senaste 3 år	Senaste 4 år	Senaste 5 år
Region Jämtland Härjedalen - Pensionsmedelsförvaltning	4,24	21,42	1,77	1,39	7,57	4,59	11,24
3,5% reall	1,68	63,05	13,81	25,29	32,58	36,74	44,55
Skillnad	2,56	-41,63	-12,04	-23,89	-25,01	-32,14	-33,32

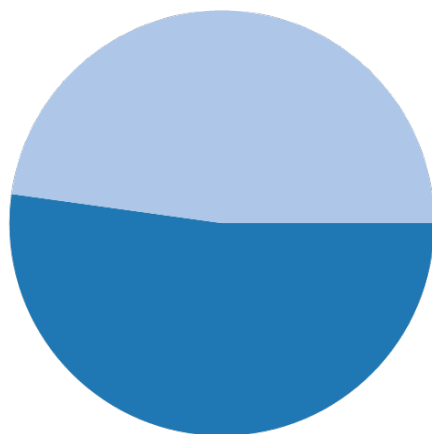
För perioder längre än 12 månader redovisas total ackumulerad avkastning under perioden.



### Portföljvärde, MSEK

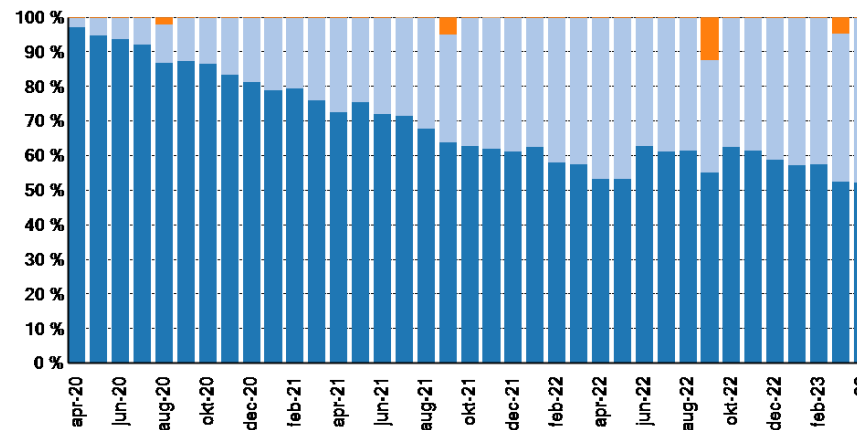


### Tillgångsfördelning



■ Räntor 52 %  
■ Aktier 48 %  
■ Likviditet 0 %

### Tillgångsfördelning Senaste 36 mån

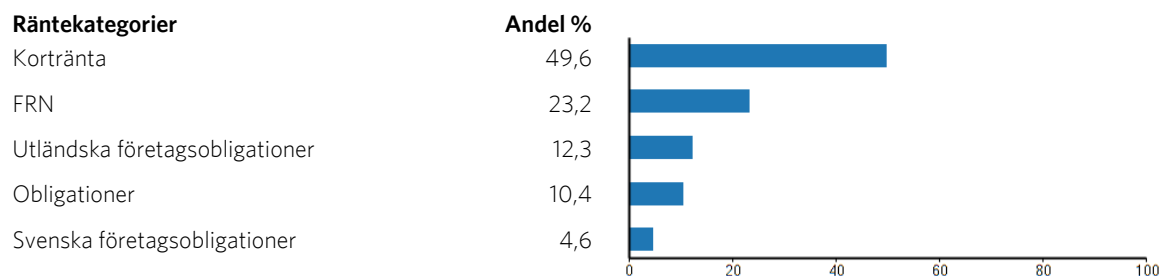


■ Räntor ■ Aktier ■ Likviditet ■ Okategoriserat



## Räntetillgångar - översikt 2023-04-30

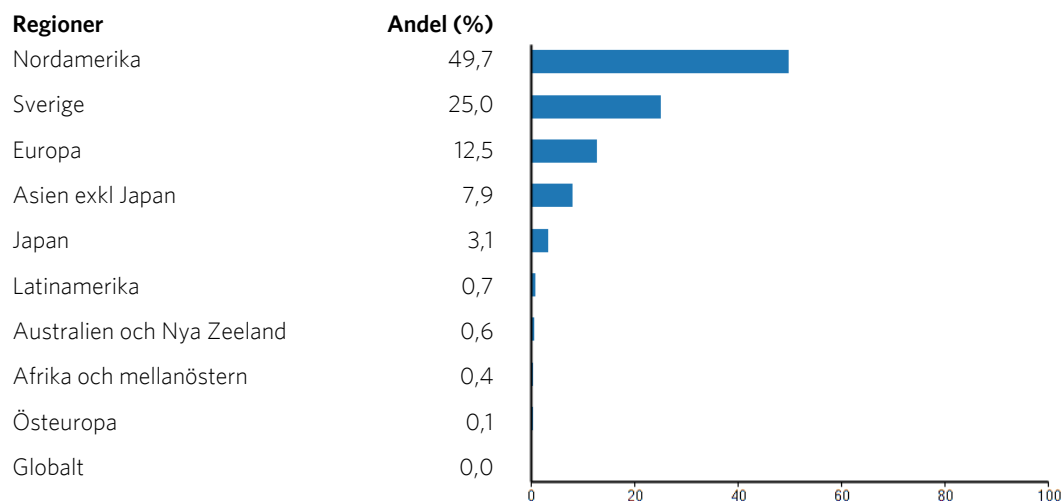
## Räntekategorier



Innehav	ISIN	Kategori	Vikt (%)	Marknadsvärde (SEK)	Antal andelar	Duration	Kreditrating
Handelsbanken Korträntefond SEK	SE0000356305	Kortränta	6,57	43 819 724	412 965,08	0,6	A- / A3
Nordea Bostadsobligationsfond	SE0004198703	Obligationer	3,45	23 001 871	215 151,53	2,3	AA / Aa2
SEB Företagsobligationsfond Hållbar	SE0011644475	Utländska företagsobligationer	6,72	44 786 457	320 668,29	1,9	A+ / A1
SEB Korträntefond SEK	SE0000984080	Kortränta	16,24	108 279 240	10 570 531,54	0,5	AA / Aa2
Simplicity Likviditet	SE0001827692	Kortränta	17,66	117 724 097	1 021 821,86	0,2	BBB+ / Baa1
Storebrand Global Företagsobligation Plus A	SE0010831578	Utländska företagsobligationer	5,55	36 965 527	378 596,97	4,1	A- / A3
Storebrand Grön Obligation A SEK	SE0006763967	Obligationer	2,00	13 298 293	132 554,65	2,8	A / A2
Storebrand Obligation A SEK	SE0000522518	Obligationer	4,94	32 910 841	236 000,19	5,3	AA+ / Aa1
Swedbank Robur Räntefond Kort	SE0000543043	Kortränta	9,11	60 730 406	597 622,57	0,5	AA+ / Aa1
Öhman FRN A	SE0004951283	FRN	23,19	154 554 905	1 373 699,27	0,2	BBB- / Baa3
Öhman Investment Grade A	SE0004391738	Svenska företagsobligationer	4,58	30 495 844	267 648,27	2,5	BBB+ / Baa1
			<b>100,00</b>	<b>666 567 204</b>		<b>1,1</b>	



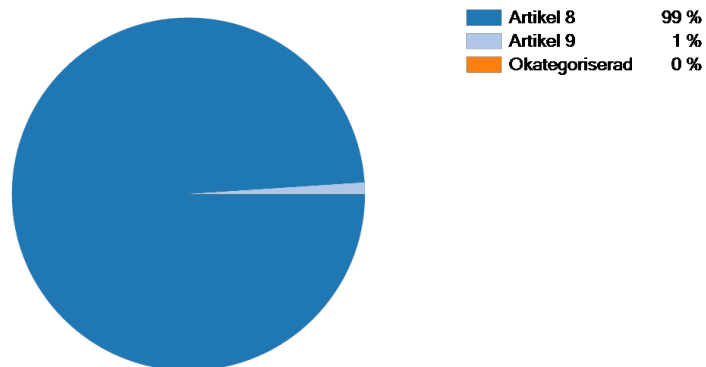
## Aktietillgångar - översikt 2023-04-30



Innehav	ISIN	Valuta	Vikt (%)	Marknadsvärde (SEK)	Antal andelar
Barrow Hanley Global ESG Value Eq A USD Acc	IE000VLV6BL4	USD	6,32	38 605 350	34 248,50
C Worldwide Global Equities Ethical	LU0122292328	SEK	6,55	40 006 263	119 006,05
Carnegie Strategifond G	SE0005133030	SEK	0,66	4 003 176	23 705,05
Cliens Småbolag A	SE0008992069	SEK	4,44	27 094 246	8 814,98
Handelsbanken Amerika Småbolag Tema	SE0011336908	SEK	2,77	16 938 212	13 526,44
Spiltan Aktiefond Stabil	SE0001015348	SEK	4,71	28 780 820	23 161,03
Storebrand Emerging Markets Plus A SEK	SE0008129969	SEK	6,78	41 378 429	233 677,29
Storebrand Global Plus A SEK	SE0008129985	SEK	30,00	183 175 959	748 198,73
Storebrand Sverige Plus A SEK	SE0008964407	SEK	16,38	100 033 364	510 184,55
Storebrand USA A SEK	SE0000594111	SEK	14,99	91 540 933	214 196,07
Swedbank Robur Transition Global J	SE0017133978	SEK	6,19	37 818 999	88 424,13
Öhman Sweden Mic Cap	SE0000432809	SEK	0,20	1 198 343	728,58
			<b>100,00</b>	<b>610 574 094</b>	



## Hållbarhetsnivå - översikt 2023-04-30



Innehav	ISIN	Hållbarhetskategori	Vikt (%)	Marknadsvärde (SEK)
Barrow Hanley Global ESG Value Eq A USD Acc	IE000VLV6BL4	Artikel 8	3,02	38 605 350
C Worldwide Global Equities Ethical	LU0122292328	Artikel 8	3,13	40 006 263
Carnegie Strategifond G	SE0005133030	Artikel 8	0,31	4 003 176
Cliens Småbolag A	SE0008992069	Artikel 8	2,12	27 094 246
Handelsbanken Amerika Småbolag Tema	SE0011336908	Artikel 8	1,33	16 938 212
Handelsbanken Korträntefond SEK	SE0000356305	Artikel 8	3,43	43 819 724
Kassa SEK 278648	KASSA-SEK-278648	Okategoriserad	0,00	45 386
Nordea Bostadsobligationsfond	SE0004198703	Artikel 8	1,80	23 001 871
SEB Företagsobligationsfond Hållbar	SE0011644475	Artikel 8	3,51	44 786 457
SEB Korträntefond SEK	SE0000984080	Artikel 8	8,48	108 279 240
Simplicity Likviditet	SE0001827692	Artikel 8	9,22	117 724 097
Spiltan Aktiefond Stabil	SE0001015348	Artikel 8	2,25	28 780 820
Storebrand Emerging Markets Plus A SEK	SE0008129969	Artikel 8	3,24	41 378 429
Storebrand Global Företagsobligation Plus A	SE0010831578	Artikel 8	2,89	36 965 527
Storebrand Global Plus A SEK	SE0008129985	Artikel 8	14,34	183 175 959
Storebrand Grön Obligation A SEK	SE0006763967	Artikel 9	1,04	13 298 293
Storebrand Obligation A SEK	SE0000522518	Artikel 8	2,58	32 910 841
Storebrand Sverige Plus A SEK	SE0008964407	Artikel 8	7,83	100 033 364
Storebrand USA A SEK	SE0000594111	Artikel 8	7,17	91 540 933



Innehav	ISIN	Hållbarhetskategori	Vikt (%)	Marknadsvärde (SEK)
Swedbank Robur Räntefond Kort	SE0000543043	Artikel 8	4,76	60 730 406
Swedbank Robur Transition Global J	SE0017133978	Artikel 8	2,96	37 818 999
Öhman FRN A	SE0004951283	Artikel 8	12,10	154 554 905
Öhman Investment Grade A	SE0004391738	Artikel 8	2,39	30 495 844
Öhman Sweden Mic Cap	SE0000432809	Artikel 8	0,09	1 198 343
			<b>100,0</b>	<b>1 277 186 684</b>



## Transaktioner

DATUM	INNEHAV	BESKRIVNING	ANTAL ANDELAR	KURS	BELOPP	VALUTA	BELOPP (SEK)
							1267150177,83
	Ingående saldo						
2023-04-04	Swedbank Robur Transition Global J	Köp, byte av fond	9 400,76	425,61	-4 001 057,85	SEK	-4 001 057,85
2023-04-04	Storebrand USA A SEK	Köp, byte av fond	22 357,41	420,55	-9 402 485,95	SEK	-9 402 485,95
2023-04-04	Handelsbanken Amerika Småbolag Tema	Köp, byte av fond	1 426,59	1 262,08	-1 800 476,03	SEK	-1 800 476,03
2023-04-04	Cliens Småbolag A	Köp, byte av fond	895,64	3 015,39	-2 700 714,05	SEK	-2 700 714,05
2023-04-04	Spiltan Aktiefond Stabil	Köp, byte av fond	2 352,99	1 190,29	-2 800 740,49	SEK	-2 800 740,49
2023-04-04	C Worldwide Global Equities Ethical	Köp, byte av fond	12 382,50	331,20	-4 101 084,30	SEK	-4 101 084,30
2023-04-04	Öhman Sweden Mic Cap	Köp, byte av fond	61,90	1 615,96	-100 026,45	SEK	-100 026,45
2023-04-04	Storebrand Sverige Plus A SEK	Köp, byte av fond	52 947,01	190,81	-10 102 671,07	SEK	-10 102 671,07
2023-04-04	Storebrand Global Plus A SEK	Köp, byte av fond	78 015,49	241,04	-18 804 971,89	SEK	-18 804 971,89
2023-04-05	Storebrand Emerging Markets Plus A SEK	Köp, byte av fond	24 947,64	180,43	-4 501 190,08	SEK	-4 501 190,08
2023-04-06	Barrow Hanley Global ESG Value Eq A USD Acc	Köp, byte av fond	3 565,55	107,56	-383 502,95	USD	-4 001 057,85
2023-04-26	Carnegie Strategifond G	Utdelning	23 705,05	1,60	37 928,08	SEK	37 928,08
2023-04-28		Kap kredit ränta			7 000,76	SEK	7 000,76
	Utgående saldo						1277186 684,06



## Läsanvisningar

### Allokering – Andel (%)

Anger innehavets vikt i portföljen. Min, normal och max anger de eventuella limiter som portföljen har att förhålla sig till.

### Avkastningsberäkning

Avkastning beräknas baserat på förändring i marknadsvärde under aktuell period, med hänsyn tagen till eventuella transaktioner. Beräkningen avser avkastning i portföljens valuta. Avkastningsberäkningar avser netto, d.v.s. efter avdrag för kostnader (arvoden, transaktionskostnader etc.). De nyckeltal som redovisas är också beräknade utifrån nettoavkastningen.

### Avkastning sedan start

Avkastning sedan start avser antingen ackumulerad avkastning, eller annualiserad avkastning, d.v.s. geometrisk medelavkastning; det framgår av respektive rapportblad vilket som visas.

### Avkastning - index

Effektiv avkastning för det jämförelseindex som används från och med periodens början till och med periodens slut (inklusive ränta på ränta). Vilket index som använts anges nere till höger på respektive rapportside. På mandatnivå jämförs normalt innehavets avkastning mot det specifika index som förvaltaren angett. På tillgångsslagsnivå används ett mer generellt index för respektive tillgångsslagsnivå vilket ibland är viktad av flera olika index. På totalnivå används ofta ett sammanviktad index som representerar normalportföljen.

### Avkastning - portfölj

Effektiv avkastning på en placering från och med periodens början till och med periodens slut (inklusive ränta på ränta).

### Marknadsvärde

Marknadsvärdet vid utgången av angiven tidsperiod.

### Period

Avser den tidsperiod som värden och beräkningar har baserats på. Denna framgår på varje blad högst uppe till höger, samt i varje tabell och diagram.

### Regionexponering

I rapportens början (direkt efter tillgångsöversikten) redovisas portföljens totala geografiska exponering. På sidan Aktietillgångar redovisas enbart aktietillgångarnas geografiska exponering. I de fall vikterna ej summerar till 100% är orsaken att något andel av portföljens innehav ej varit möjliga att regionbestämma.

### Retroaktiva uppdateringar

Vissa delar av portföljen uppdateras retroaktivt, t.ex. då uppgift om slutkurs inkommer med eftersläpning (vissa Private Equity-fonder rapporterar med upp till tre månaders fördröjning), eller i de fall en transaktion korrigeras i efterhand. I dessa fall uppdateras innehavet, dess aggregat och i relevanta fall även portföljen och portföljspecifika index. En sådan ändring leder till att historiska månadsrapporter blir inaktuella.

### Risk- och nyckeltal för aggregat

Risk- och nyckeltal för aggregat (totala portföljen och totala tillgångsslag) skiljer sig från en enkel sammanvägning av talen på förvaltnivå. Anledningen går att finna i att risken diversifieras (minskar) när olika förvaltare och deras specifika risker blandas i en gemensam portfölj.

### Transaktionshistorik

Rapporten redovisar samtliga transaktioner med affärsdatum under rapportperioden.

### Värdering

Metoden för värdering av en tillgång beror av hur mycket information beräkningssystemet har tillgång till:

Marknadsnoterade instrument där beräkningssystemet har tillgång till exakt antal andelar och egen tillgång till kursinformation värderas baserat på faktiskt innehav och senast kända kurs. Exempel: aktiefonder, räntefonder.

Instrument där beräkningssystemet ej har tillgång till exakt antal andelar och/eller egen kursinformation värderas baserat på den information kunden levererar. Exempel: fastigheter, kassor, derivat, onoterade aktier.

N.a. anges i de fall innehavet inte ägdes vid aktuell periods början eller slut.

*Som grund till rapporten har källor använts som i god tro bedömts vara tillförlitliga. Söderberg & Partners Wealth Management kan inte garantera riktigheten i denna information eller ta på sig något ansvar för fullständighet.*

*Söderberg & Partners Wealth Management ansvarar inte för direkta eller indirekta skador eller förluster, inklusive men inte begränsat till, förlorad och utebliven vinst, som kan uppkomma till följd av användandet av denna rapport eller dess innehåll.*

