

31 Juli 2023 - 31 Augusti 2023
Portföljrapport

Region Jämtland Härjedalen - Pensionsmedelsförvaltning



Söderberg
& Partners

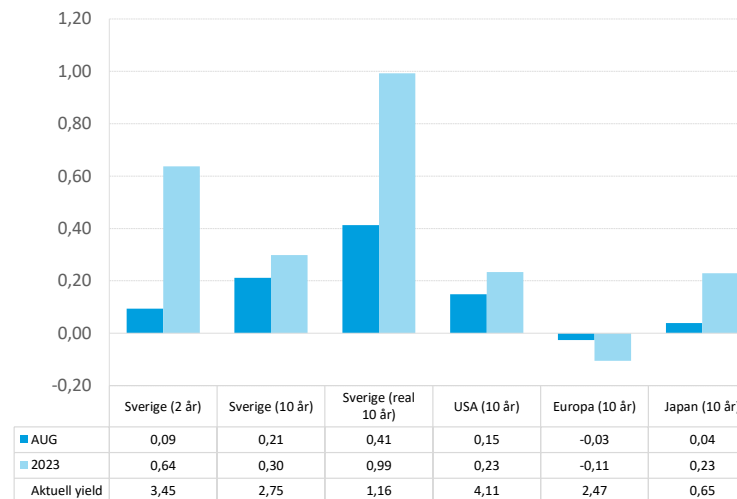
Marknadskommentar augusti 2023

Under augusti var det inte bara den svenska aktiemarknaden som underpresterade, utan även kronan. I lokal valuta såg det inte särskilt muntert ut på någon börs. Kronförsvagning bidrog dock till att utländska investeringar ändå presterade skapligt (uttryckt i SEK). Stockholmsbörsen backade med knappt 4% under månaden. Vanligtvis brukar hösten inledas med sämre börsutveckling men vinstestimat för kommande halvår pekar på en bättre utveckling.

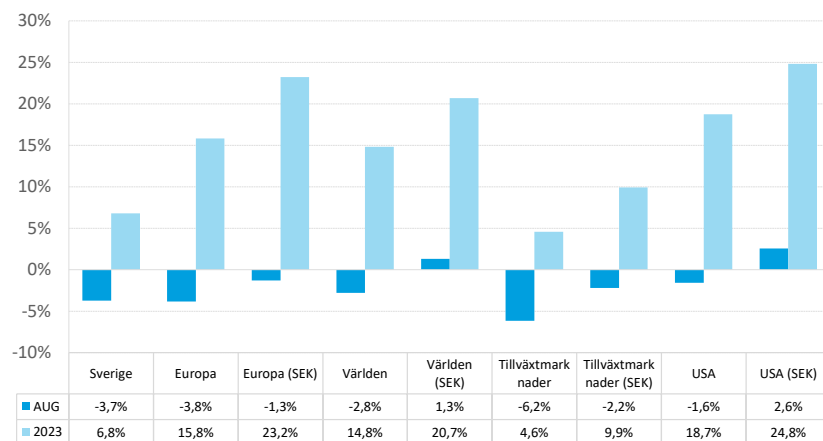
Den allmänna bilden är att styrräntorna är vid, eller mycket nära, toppen. Centralbankerna skickade inga nya signaler vid konferensen i Jackson Hole och än så länge är inflationskampen inte över. Styrräntorna väntas ligga kvar på en hög, åtstramande nivå i närtid. Långa statsobligationsräntor steg i augusti, vilket resulterade i kurvbrantning i Sverige och USA. Även i Europa brantade kurvan men där drivet av fallande kortränta. Framöver blir den viktigaste frågan egentligen inte hur många höjningar som återstår, utan snarare när räntesänkningarna börjar.

Volatiliteten på den svenska aktiemarknaden (OMX 1Y) ökade under månaden från 16,4% till 16,9%. Sett till den amerikanska börsen (SPX 1Y) ökade volatiliteten från 16,0% till 16,5%, medan den europeiska börsens (SX5E 1Y) volatilitet ökade från 15,3% till 16,1%. Vid månadsskiftet var den 5-åriga svenska break-even inflationen 1,68%.

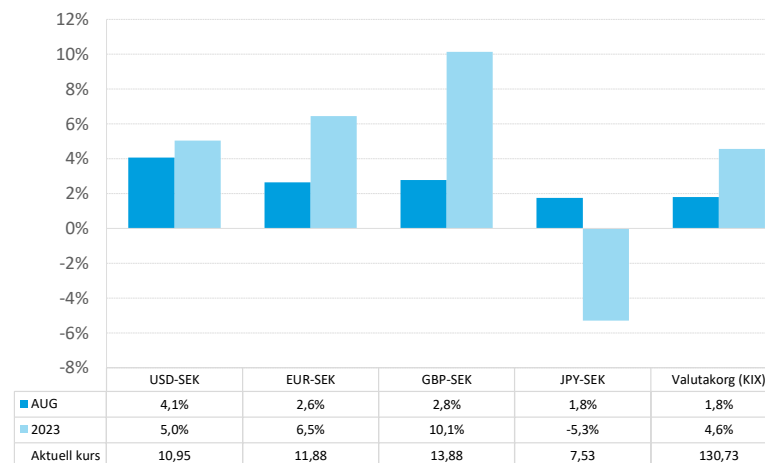
Räntemarknadsutveckling



Aktiemarknadsutveckling



Valutautveckling



Tillgångsöversikt 2023-08-31

Tillgångar	Vikt (%)	Marknadsvärde SEK	Nom.belopp Antal andelar	Månadsavk. (%)	Duration
RÄNTOR					
Nominella räntor					
Candriam Bonds FRN C SEK HDG	2,0	26 252 580	170 493,4	0,35	0,2
Handelsbanken Korträntefond SEK	2,7	35 825 301	333 973,2	0,36	0,6
Nordea Bostadsobligationsfond	1,7	23 066 783	215 151,5	0,22	2,1
SEB Företagsobligationsfond A	3,4	45 373 376	320 668,3	0,19	2,1
SEB Korträntefond SEK	6,7	88 511 717	8 534 704,9	0,40	0,5
Simplicity Likviditet	5,8	76 435 914	652 852,0	0,51	0,2
Storebrand Global Företagsobligation Plus A	2,0	26 504 293	271 335,5	-0,06	4,1
Storebrand Obligation A SEK	1,7	23 146 527	167 169,9	-0,37	5,3
Öhman FRN A	8,8	116 662 234	1 019 685,6	0,55	0,2
Öhman Global Investment Grade A SEK	3,0	40 241 182	401 969,7	0,24	1,6
Öhman Investment Grade A	1,1	15 267 593	134 374,2	0,35	2,6
Nominella räntor totalt	38,9	517 287 500		0,35	1,1
RÄNTOR totalt	38,9	517 287 500		0,35	1,1
AKTIER					
Svenska aktier					
Carnegie Strategifond G	0,3	3 918 406	23 705,0	-1,05	1,0
Cliens Småbolag A	2,4	32 250 480	11 563,0	-4,06	
Lannebo Sverige	0,3	4 335 116	74 473,7	-0,17	
Spiltan Aktiefond Stabil	2,2	28 889 558	25 571,9	-3,30	
Storebrand Sverige Plus A SEK	9,0	119 860 912	640 275,8	-3,79	
Svenska aktier totalt	14,2	189 254 472		-3,63	1,0
Utländska aktier					
Barrow Hanley Global ESG Value Eq A USD Acc	3,9	52 105 839	42 612,9	-0,31	
C Worldwide Global Equities Ethical	4,1	54 724 769	147 777,0	3,07	



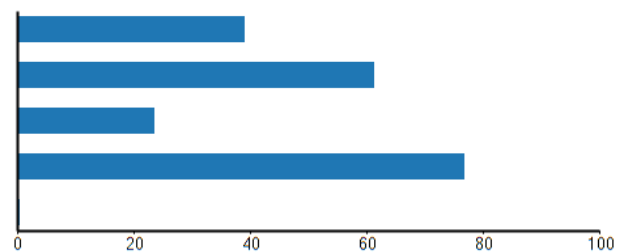
Tillgångar	Vikt (%)	Marknadsvärde SEK	Nom.belopp Antal andelar	Månadsavk. (%)	Duration
Handelsbanken Amerika Småbolag Tema	1,7	23 220 822	16 801,8	-0,21	
Storebrand Emerging Markets Plus A SEK	4,3	56 693 179	290 455,9	-2,51	
Storebrand Global Plus A SEK	19,0	252 932 659	930 473,2	1,08	
Storebrand USA A SEK	9,8	130 671 452	265 683,9	1,99	
Swedbank Robur Transition Global J	3,8	51 048 501	109 968,6	1,34	
Utländska aktier totalt	46,8	621 397 221		0,96	
AKTIER totalt	61,0	810 651 693		-0,15	1,0
LIKVIDITET					
Kassa SEK 278648	0,0	609 174	609 173,9		0,0
LIKVIDITET totalt	0,0	609 174			0,0
TOTALPORTFÖLJ	100,0	1 328 548 367		0,08	1,1



Policyavstämning 2023-08-31

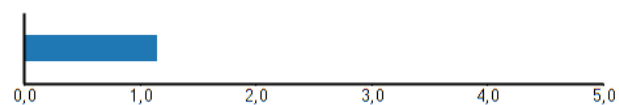
Allokering (%)

	Andel	Min	Normal	Max
Räntor	38,9	0,0	30,0	100,0
Aktier	61,0	0,0	70,0	80,0
varav Svenska aktier	23,3	0,0	25,0	50,0
varav Utländska aktier	76,7	0,0	75,0	100,0
Likviditet	0,0	0,0	0,0	10,0



Duration

	Duration	Min	Normal	Max
Räntebärande tillgångar	1,1	0,0		5,0



Förvaltningsmål

I pensionsmedelsförvaltningen ska högsta möjliga avkastning eftersträvas under iakttagande av angivna riskbegränsningar. I syfte att minska förlusterna vid kraftiga börsfall ska andelen aktier i kapitalförvaltningen styras dynamiskt. Andelen aktier ska justeras så att portföljen som mest kan tappa 20,0% i värde i förhållande till sitt högsta värde de senaste 24 månaderna (beräknat som värdet den sista dagen varje månad). I lägen då andelen aktier minskas placeras detta kapital i övriga tillgångslag såsom räntor.

Grundläggande förutsättningar

Analysen är baserad på antagandet om marknadsneutrala förutsättningar. Det innebär att inga marknadsbedömningar favoriseras framför andra utan följer vad som är neutralt i en effektiv marknad. Det innebär att en finansiell tillgångs avkastning över tiden kan förklaras av två variabler: förväntad avkastning och risk.

Antaganden om risk:

Ovanstående antaganden om risk härleds från aktuella priser på marknadshandlade optioner.

Antaganden om förväntad avkastning:

Räntebärande instrument förväntas i genomsnitt avkasta enligt aktuell marknadshandlad räntekurva. På riktigt lång sikt förväntas en lång nominell obligation ge 0,5%-enheter mer i årlig avkastning jämfört med kortränta. Aktier förväntas i snitt avkasta 3,4% utöver kort nominell ränta, plus risktillägg.

Aktuell risksituation

Vid månadsskiftet var marginalen ned till säkerhetsgolvet 19,9%, vilket betyder att tillgångarna kan minska 19,9% i värde innan de når säkerhetsgolvet.

Sannolikheten att gå under skyddsnivån någon gång på ett års sikt (givet att aktuell allokering bibehålls) är låg. Analysen gör gällande att den högsta tillåtna andelen aktier i portföljen givet riskmålet är 75,0%. Oavsett vad risksimuleringen visar är förvaltningen av kapitalet alltid underkastad rådande placeringspolicy.

Analysen gör gällande att den högsta tillåtna andelen aktier i portföljen givet riskmålet är 75,0%. Aktuell aktieexponering uppgår till 61,0% och understiger därmed maximal andel enligt riskmodellen med 14,0%.

Risköversikt - Dynamisk aktieallokering

	2023-08-31	2023-07-31
Portföljens marknadsvärde (Mkr)	1328,5	1327,5
Skyddsnivå (Mkr)	1064,3	1064,3
Riskbuffert (Mkr)	264,3	263,2
Aktuell marginal (%)	19,9%	19,8%
Maximal aktieexponering (%)	75,0%	75,0%
Aktuell aktieexponering (%)	61,0%	61,2%



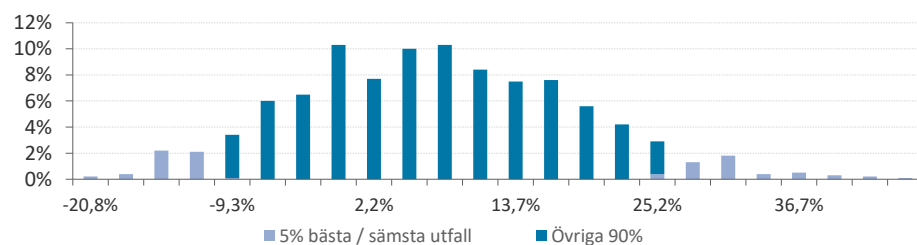
Förväntad tillgångsutveckling

Den förväntade avkastningen för portföljen är 7,3% det kommande året baserat på en simulering av den aktuella portföljen. Analysen visar dock att spridningen mellan de olika utfallen är stor där gränsen för de 5% bästa utfallen är 26,3% medan gränsen för de 5% sämsta är -10,6%.

Förväntad utveckling av tillgångsportföljen

	Tillgångs- värde (mkr)	Förväntad avkastning
Aktuella marknadsvärderade tillgångar	1 328,5	
Simulering - 1 år		
Medelvärde	1 425,7	7,3%
5% högsta	1 678,0	26,3%
5% lägsta	1 187,4	-10,6%
0,5% lägsta	1 096,0	-17,5%
Simulering - årsskiftet		
Medelvärde	1 361,0	2,4%
5% högsta	1 502,9	13,1%
5% lägsta	1 223,3	-7,9%
0,5% lägsta	1 164,3	-12,4%

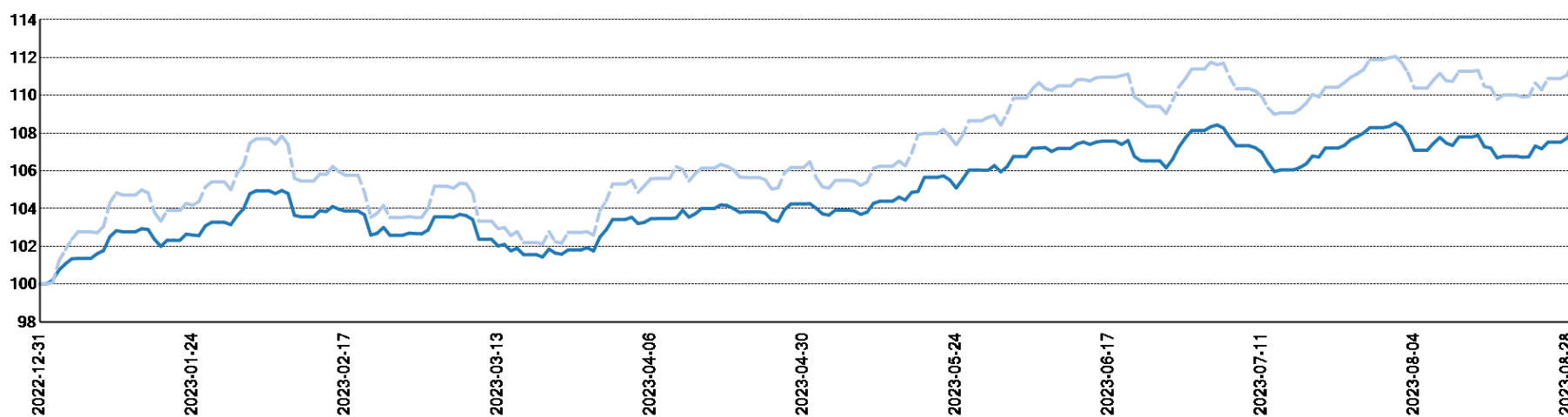
SPRIDNING I TILLGÅNGSAVKASTNING EFTER 12 MÅNADER



Tillgångsutveckling jämfört med index

Tillgångar	Index	Hittills i månaden		Sedan årets start	
		Avkastning	Index	Avkastning	Index
Nominella räntor	OMRX Bond All Index	0,35	0,01	2,73	0,85
Svenska aktier	SIX PRX	-3,63	-3,74	4,95	6,78
Utländska aktier	Morningstar Global Target Market Exposure NR SEK	0,96	1,33	18,45	20,54
Totalportfölj	Benchmark enligt normalportfölj*	0,08	0,05	8,43	12,03

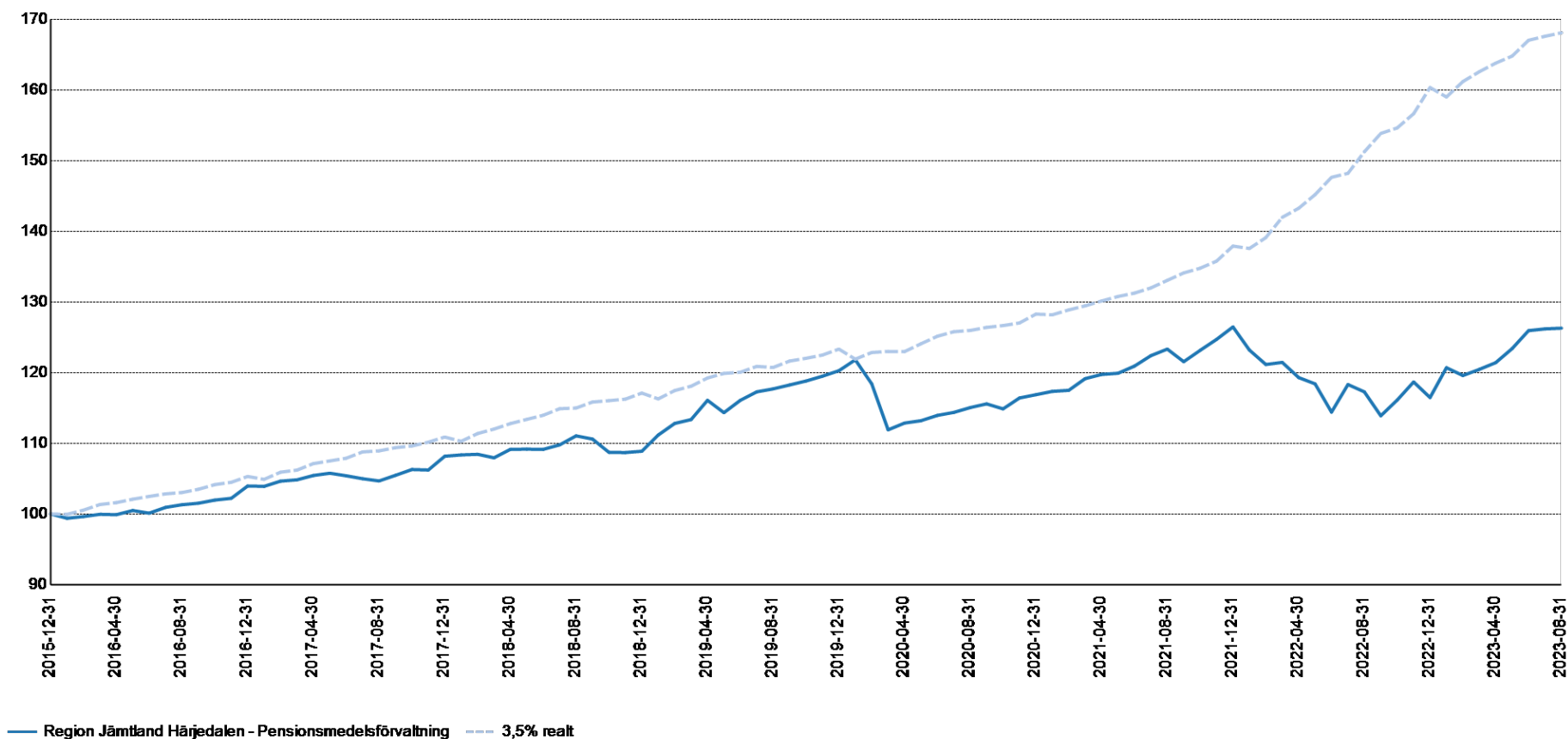
Totalportfölj, sedan 2022-12-31



Portfölj: heldragen linje. Index: streckad linje



Tillgångsutveckling jämfört med mål

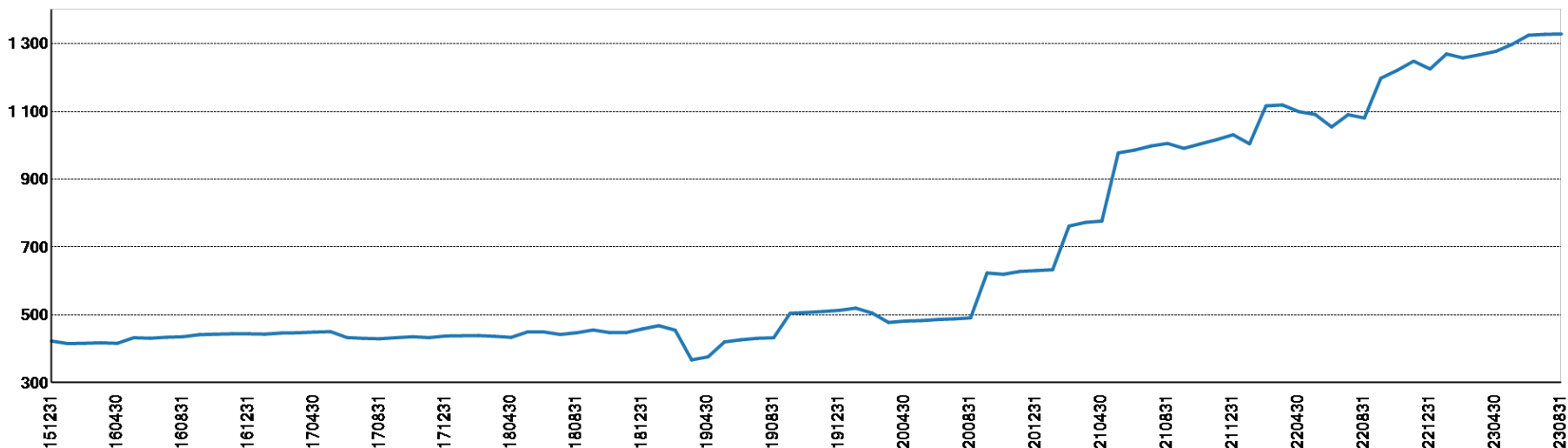


	Hittills i år	Sedan målstart	Senaste 1 år	Senaste 2 år	Senaste 3 år	Senaste 4 år	Senaste 5 år
Region Jämtland Härjedalen - Pensionsmedelsförvaltning	8,43	26,30	7,69	2,40	9,77	7,30	13,73
3,5% reall	4,83	68,10	11,13	26,33	33,44	39,23	46,18
Skillnad	3,60	-41,80	-3,45	-23,93	-23,67	-31,92	-32,45

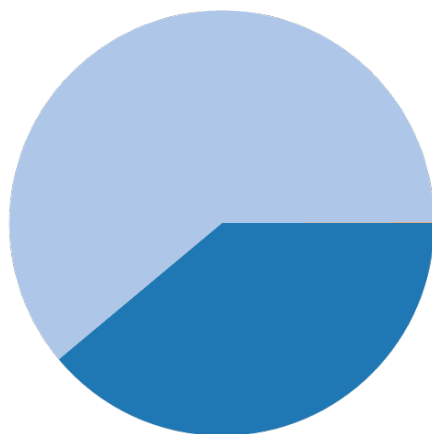
För perioder längre än 12 månader redovisas total ackumulerad avkastning under perioden.



Portföljvärde, MSEK

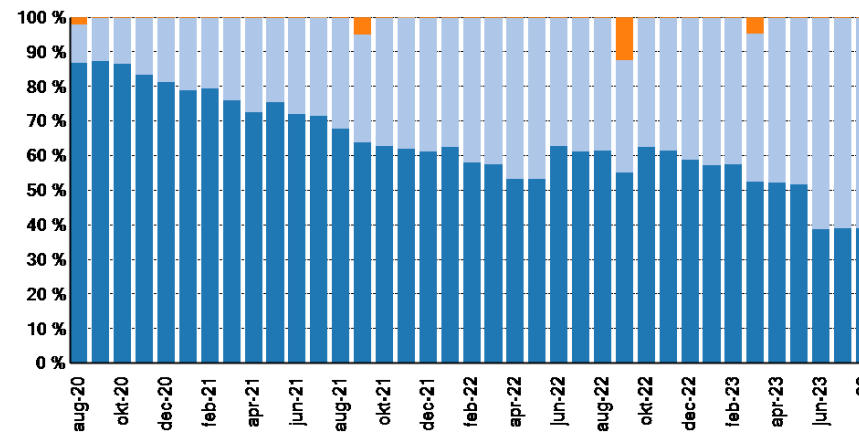


Tillgångsfördelning



■ Räntor 39 %
■ Aktier 61 %
■ Likviditet 0 %

Tillgångsfördelning Senaste 36 mån



■ Räntor ■ Aktier ■ Likviditet ■ Okategoriserat



Räntetillgångar - översikt 2023-08-31

Räntekategorier

Kortränta

Andel %

43,9

FRN

22,6

Utländska företagsobligationer

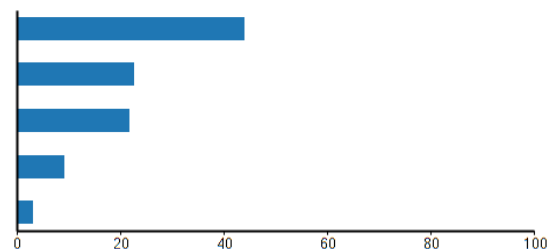
21,7

Obligationer

8,9

Svenska företagsobligationer

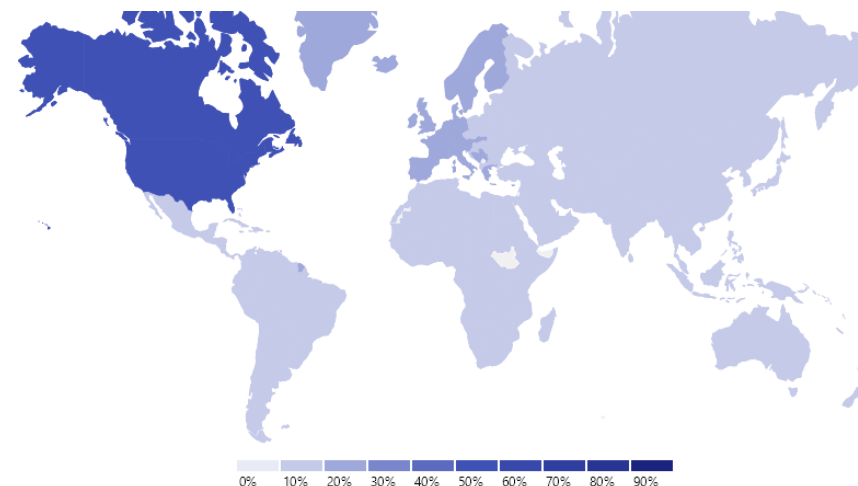
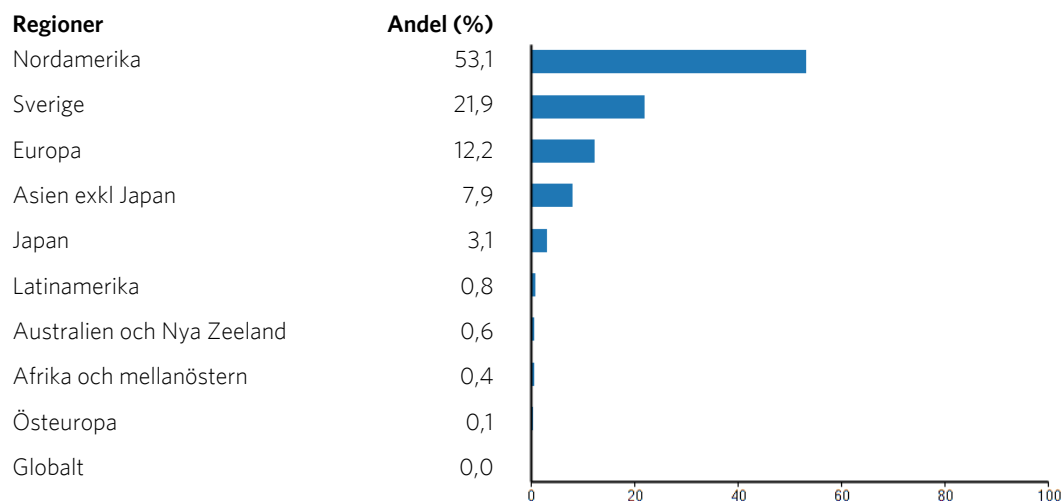
3,0



Innehav	ISIN	Kategori	Vikt (%)	Marknadsvärde (SEK)	Antal andelar	Duration	Kreditrating
Candriam Bonds FRN C SEK HDG	LU2512025599	Kortränta	5,08	26 252 580	170 493,44	0,2	BBB / Baa2
Handelsbanken Korträntefond SEK	SE0000356305	Kortränta	6,93	35 825 301	333 973,17	0,6	A- / A3
Nordea Bostadsobligationsfond	SE0004198703	Obligationer	4,46	23 066 783	215 151,53	2,1	AA / Aa2
SEB Företagsobligationsfond A	SE0011644475	Utländska företagsobligationer	8,77	45 373 376	320 668,29	2,1	A+ / A1
SEB Korträntefond SEK	SE0000984080	Kortränta	17,11	88 511 717	8 534 704,88	0,5	AA / Aa2
Simplicity Likviditet	SE0001827692	Kortränta	14,78	76 435 914	652 852,02	0,2	BBB+ / Baa1
Storebrand Global Företagsobligation Plus A	SE0010831578	Utländska företagsobligationer	5,12	26 504 293	271 335,47	4,1	A- / A3
Storebrand Obligation A SEK	SE0000522518	Obligationer	4,47	23 146 527	167 169,89	5,3	AA+ / Aa1
Öhman FRN A	SE0004951283	FRN	22,55	116 662 234	1 019 685,64	0,2	BBB- / Baa3
Öhman Global Investment Grade A SEK	SE0020053403	Utländska företagsobligationer	7,78	40 241 182	401 969,65	1,6	A- / A3
Öhman Investment Grade A	SE0004391738	Svenska företagsobligationer	2,95	15 267 593	134 374,17	2,6	BBB+ / Baa1
			100,00	517 287 500		1,1	



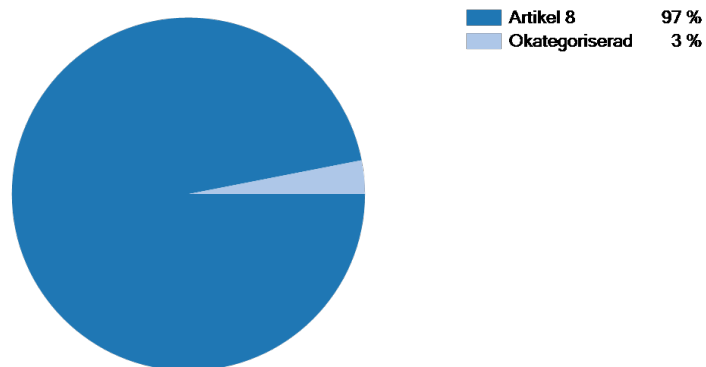
Aktietillgångar - översikt 2023-08-31



Innehav	ISIN	Valuta	Vikt (%)	Marknadsvärde (SEK)	Antal andelar
Barrow Hanley Global ESG Value Eq A USD Acc	IE000VLV6BL4	USD	6,43	52 105 839	42 612,90
C Worldwide Global Equities Ethical	LU0122292328	SEK	6,75	54 724 769	147 776,97
Carnegie Strategifond G	SE0005133030	SEK	0,48	3 918 406	23 705,05
Cliens Småbolag A	SE0008992069	SEK	3,98	32 250 480	11 563,04
Handelsbanken Amerika Småbolag Tema	SE0011336908	SEK	2,86	23 220 822	16 801,85
Lannebo Sverige	SE0000740680	SEK	0,53	4 335 116	74 473,73
Spiltan Aktiefond Stabil	SE0001015348	SEK	3,56	28 889 558	25 571,86
Storebrand Emerging Markets Plus A SEK	SE0008129969	SEK	6,99	56 693 179	290 455,86
Storebrand Global Plus A SEK	SE0008129985	SEK	31,20	252 932 659	930 473,16
Storebrand Sverige Plus A SEK	SE0008964407	SEK	14,79	119 860 912	640 275,81
Storebrand USA A SEK	SE0000594111	SEK	16,12	130 671 452	265 683,91
Swedbank Robur Transition Global J	SE0017133978	SEK	6,30	51 048 501	109 968,55
			100,00	810 651 693	



Hållbarhetsnivå - översikt 2023-08-31



Innehav	ISIN	Hållbarhetskategori	Vikt (%)	Marknadsvärde (SEK)
Barrow Hanley Global ESG Value Eq A USD Acc	IE000VLV6BL4	Artikel 8	3,92	52 105 839
C Worldwide Global Equities Ethical	LU0122292328	Artikel 8	4,12	54 724 769
Candriam Bonds FRN C SEK HDG	LU2512025599	Artikel 8	1,98	26 252 580
Carnegie Strategifond G	SE0005133030	Artikel 8	0,29	3 918 406
Cliens Småbolag A	SE0008992069	Artikel 8	2,43	32 250 480
Handelsbanken Amerika Småbolag Tema	SE0011336908	Artikel 8	1,75	23 220 822
Handelsbanken Korträntefond SEK	SE0000356305	Artikel 8	2,70	35 825 301
Kassa SEK 278648	KASSA-SEK-278648	Okategoriserad	0,05	609 174
Lannebo Sverige	SE0000740680	Artikel 8	0,33	4 335 116
Nordea Bostadsobligationsfond	SE0004198703	Artikel 8	1,74	23 066 783
SEB Företagsobligationsfond A	SE0011644475	Artikel 8	3,42	45 373 376
SEB Korträntefond SEK	SE0000984080	Artikel 8	6,66	88 511 717
Simplicity Likviditet	SE0001827692	Artikel 8	5,75	76 435 914
Spiltan Aktiefond Stabil	SE0001015348	Artikel 8	2,17	28 889 558
Storebrand Emerging Markets Plus A SEK	SE0008129969	Artikel 8	4,27	56 693 179
Storebrand Global Företagsobligation Plus A	SE0010831578	Artikel 8	1,99	26 504 293
Storebrand Global Plus A SEK	SE0008129985	Artikel 8	19,04	252 932 659
Storebrand Obligation A SEK	SE0000522518	Artikel 8	1,74	23 146 527
Storebrand Sverige Plus A SEK	SE0008964407	Artikel 8	9,02	119 860 912



Innehav	ISIN	Hållbarhetskategori	Vikt (%)	Marknadsvärde (SEK)
Storebrand USA A SEK	SE0000594111	Artikel 8	9,84	130 671 452
Swedbank Robur Transition Global J	SE0017133978	Artikel 8	3,84	51 048 501
Öhman FRN A	SE0004951283	Artikel 8	8,78	116 662 234
Öhman Global Investment Grade A SEK	SE0020053403	Okategoriserad	3,03	40 241 182
Öhman Investment Grade A	SE0004391738	Artikel 8	1,15	15 267 593
			100,0	1 328 548 367



Transaktioner

DATUM	INNEHAV	BESKRIVNING	ANTAL ANDELAR	KURS	BELOPP	VALUTA	BELOPP (SEK)
							1327457021,73
2023-08-07		Återb fondavgift			541895,27	SEK	541895,27
2023-08-31		Kap kredit ränta			521,04	SEK	521,04
							1328548367,21



Läsanvisningar

Allokering – Andel (%)

Anger innehavets vikt i portföljen. Min, normal och max anger de eventuella limiter som portföljen har att förhålla sig till.

Avkastningsberäkning

Avkastning beräknas baserat på förändring i marknadsvärde under aktuell period, med hänsyn tagen till eventuella transaktioner. Beräkningen avser avkastning i portföljens valuta. Avkastningsberäkningar avser netto, d.v.s. efter avdrag för kostnader (ärvoden, transaktionskostnader etc.). De nyckeltal som redovisas är också beräknade utifrån nettoavkastningen.

Avkastning sedan start

Avkastning sedan start avser antingen ackumulerad avkastning, eller annualiserad avkastning, d.v.s. geometrisk medelavkastning; det framgår av respektive rapportblad vilket som visas.

Avkastning – index

Effektiv avkastning för det jämförelseindex som används från och med periodens början till och med periodens slut (inklusive ränta på ränta). Vilket index som använts anges nere till höger på respektive rapport sida. På mandatnivå jämförs normalt innehavets avkastning mot det specifika index som förvaltaren angett. På tillgångslagsnivå används ett mer generellt index för respektive tillgångslagsnivå vilket ibland är viktad av flera olika index. På totalnivå används ofta ett sammanviktad index som representerar normalportföljen.

Avkastning – portfölj

Effektiv avkastning på en placering från och med periodens början till och med periodens slut (inklusive ränta på ränta).

Marknadsvärde

Marknadsvärdet vid utgången av angiven tidsperiod.

Period

Avser den tidsperiod som värden och beräkningar har baserats på. Denna framgår på varje blad högst uppe till höger, samt i varje tabell och diagram.

Regionexponering

I rapportens början (direkt efter tillgångsöversikten) redovisas portföljens totala geografiska exponering. På sidan Aktietillgångar redovisas enbart aktietillgångarnas geografiska exponering. I de fall vikterna ej summerar till 100% är orsaken att någon andel av portföljens innehav ej varit möjliga att regionbestämma.

Retroaktiva uppdateringar

Vissa delar av portföljen uppdateras retroaktivt, t.ex. då uppgift om slutkurs inkommer med eftersläpning (vissa Private Equity-fonder rapporterar med upp till tre månaders fördröjning), eller i de fall en transaktion korrigeras i efterhand. I dessa fall uppdateras innehavet, dess aggregat och i relevanta fall även portföljen och portföljspecifika index. En sådan ändring leder till att historiska månadsrapporter blir inaktuella.

Risk- och nyckeltal för aggregat

Risk- och nyckeltal för aggregat (totala portföljen och totala tillgångsslag) skiljer sig från en enkel sammanvägning av talen på förvaltar nivå. Anledningen går att finna i att risken diversifieras (minskar) när olika förvaltare och deras specifika risker blandas i en gemensam portfölj.

Transaktionshistorik

Rapporten redovisar samtliga transaktioner med affärsdatum under rapportperioden.

Värdering

Metoden för värdering av en tillgång beror av hur mycket information beräkningssystemet har tillgång till:

Marknadsnoterade instrument där beräkningssystemet har tillgång till exakt antal andelar och egen tillgång till kursinformation värderas baserat på faktiskt innehav och senast kända kurs. Exempel: aktiefonder, räntefonder.

Instrument där beräkningssystemet ej har tillgång till exakt antal andelar och/eller egen kursinformation värderas baserat på den information kunden levererar. Exempel: fastigheter, kassor, derivat, onoterade aktier.

N.a. anges i de fall innehavet inte ägdes vid aktuell periods början eller slut.

Som grund till rapporten har källor använts som i god tro bedömts vara tillförlitliga. Söderberg & Partners Wealth Management kan inte garantera riktigheten i denna information eller ta på sig något ansvar för fullständighet.

Söderberg & Partners Wealth Management ansvarar inte för direkta eller indirekta skador eller förluster, inklusive men inte begränsat till, förlorad och utebliven vinst, som kan uppkomma till följd av användandet av denna rapport eller dess innehåll.

