



Inköp av mark för upprättande av helikopterplats vid Bräcke HC (RS/790/2023)

Bakgrund

Bräcke HC är idag den enda plats/ort där fast helikopterlandningsplats saknas vid hälsocentral¹. Bräcke kommun har en önskan om fast plats för ambulanshelikoptern. 2023 har Regionens ambulanshelikopter larmats 15 ggr till Bräcke för planerad patienttransport. En tidigare frekvent nyttjad plats är en grusplan i samhällets norra del som nyttjats tillfälligt, men där marken nu är såld av kommunen till ett företag som ska upprätta en stor laddplats för tunga elfordon. I övrigt har flera små utspridda ytor nyttjats vilka inte har några som helst förberedda flygsäkerhetsåtgärder med de risker som då naturligt uppstår. En fast plats planeras i grunden med basala flygsäkerhetshöjande åtgärder för att ge trygga patienttransporter mot de krav som Transportstyrelsens författning 2012:78 samt helikoptertypen ställer. Ambulansstationen ligger i centrala Bräcke och möjliggör anslutande marktransporter i den mån det behövs. De ökade nationella beredskapskraven och E14 som viktig transportled för förband pekar också på vikten av en fast plats i anslutning till Bräcke HC som kan ta emot såväl Regionens helikopterresurs som nationella resurser vid mer exceptionella händelser.

Nuläge och förutsättningar

Bräcke kommun erbjuder Jämtland Härjedalen att köpa fastigheten Kaninen 7 i centrala Bräcke, enligt bilaga 1, för ändamålet att upprätta en fast ambulanshelikopterplats i anslutning till Bräcke HC. Marken har tidigare huserat en distriktsläkarmottagning och en Folk tandvårdsmottagning som nu är rivna.

Fastigheten är på 2172 m² och enligt fastställd taxa säljer Bräcke kommun den för 10kr/m² vilket ger summan 21 720 kr att erlagga till kommunen för marköverlåtelsen exklusive tillkommande kostnader för lagfart och detaljplaneförändring.

Villkoren för köpet framgår av Kommunstyrelsen Bräcke erbjudande enligt bilaga. Avincis flygsäkerhetskoordinator hinderberäkningar är styrande för utformning av flygplatsen, se bilaga 2.

Flygsäkerhetshöjande åtgärder genomförs enlighet med TSFS 2012:78 under förutsättning att tillstånd medges. Hinderröjning, vindstrut, flodljus och hårdgjord sättningspunkt är tillkommande åtgärder som hanteras inom ramen för beviljade projekt.

¹ I Gäddede utreder Närvårdsnämnden en ny bättre plats än nu hänvisad och tillika utdömd.

Förslag till beslut

1. Fastighetschefen får i uppdrag att köpa Kaninen 7 i centrala Bräcke enligt Kommunstyrelsens erbjudande, 21 720 kr.
2. Region Jämtland Härjedalen ansöker och bekostar lagfart samt andra med köpet förenade kostnader inkl kostnad för detaljplaneändring.
3. Medel för upprättande av en fast helikopterplats gällande basala åtgärder i enlighet med TSFS 2012:78 hanteras inom ramen för beviljade pågående projekt, helikopterlandningsplatser. Målsättning att flygplats är klar i slutet av 2025 med beaktande av Kommunstyrelsens villkor. Åtgärderna delas upp mellan åren 2024-2025.

I tjänsten

Per Byenfeldt
Flygplatschef

Bilaga 1 - kommunstyrelsen Bräcke erbjudande

Från: Richard Nilsson <Richard.Nilsson@bracke.se>

Skickat: den 20 december 2023 11:00

Till: FBL E-post Region Jämtland Härjedalen <region@regionjh.se>

Ämne: Kaninen 7 Bräcke

Bräcke kommun erbjuder härmed Region Jämtland Härjedalen att köpa fastigheten Kaninen 7.

Fastigheten är på 2172 m2 och enligt fastställd taxa säljer Bräcke kommun den för 10kr/m2.

Om fastigheten ska nyttas för parkering och/eller för helikopterlandningsplatta för ambulanshelikopter kan en ändring behöva göras i detaljplanen innan tillstånd kan ges för att nyttja fastigheten för ändamålen.

Följande villkor ställer Bräcke kommun:

1. Region Jämtland Härjedalen ansöker och bekostar lagfart samt andra med köpet förenade kostnader.
2. Kostnad för detaljplaneändring står Region Jämtland Härjedalen för.
3. Helikopterplatta/parkering ska vara iordningställd inom 2 år.

Om Region Jämtland Härjedalen tackar ja till erbjudandet tar Bräcke kommun beslut om försäljning samt köpehandlingar.

Med vänlig hälsning

Richard Nilsson
Kommunstyrelsens ordförande

Telefon: 0693-162 13

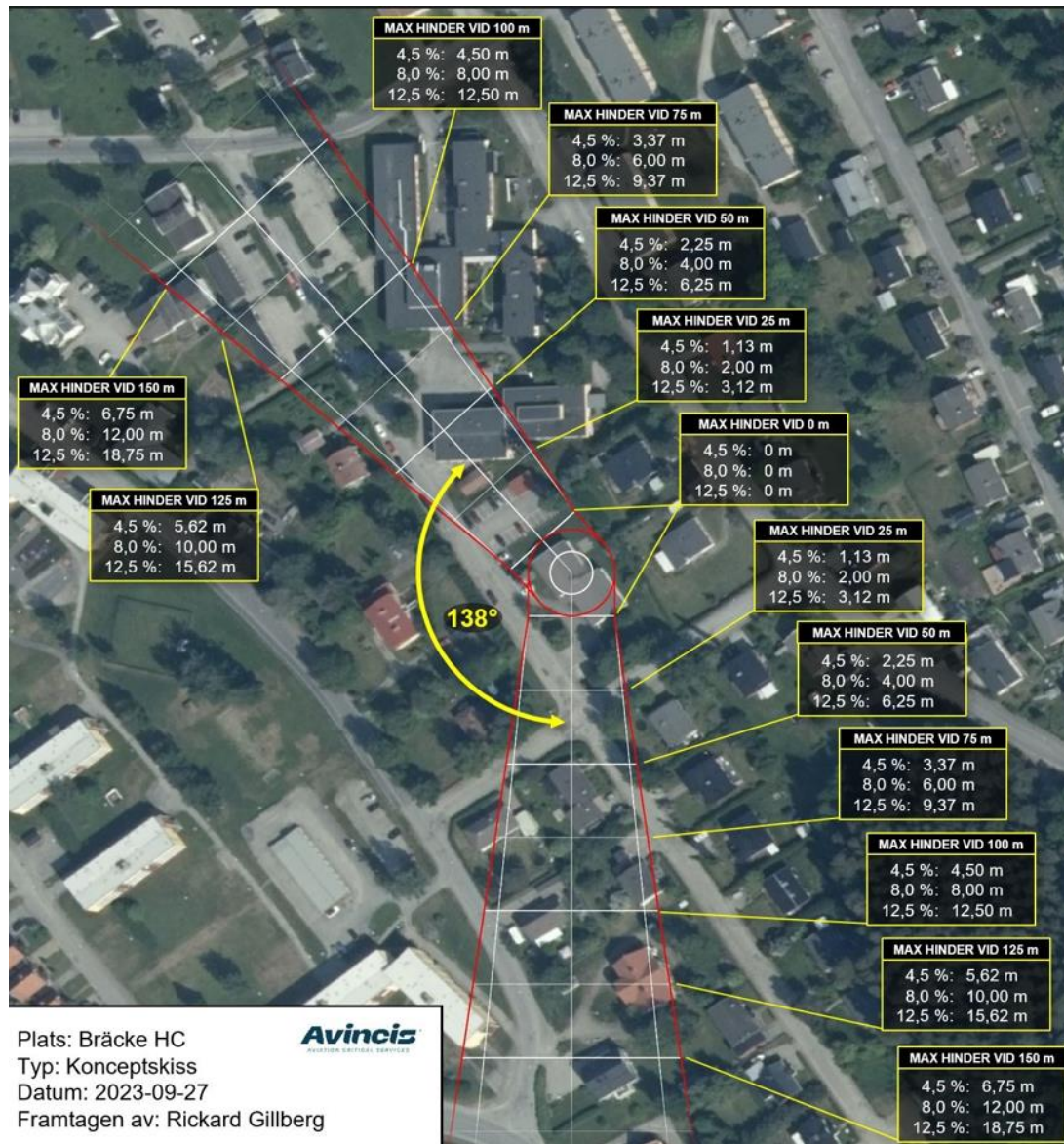
E-post: richard.nilsson@bracke.se

Besöksadress: Hantverksgatan 25

Postadress: Box 190, 843 21 Bräcke

www.bracke.se

Bilaga 2 - flygprofiler Bräcke, fastighet Kaninen 7



Denna konceptskiss kan ändras i sin slutliga utformning med hänsyn till eventuella nya fakta och beslut.