

30 November 2023 - 31 December 2023

Portföljrapport

# Region Jämtland Härjedalen - Pensionsmedelsförvaltning



Söderberg  
& Partners

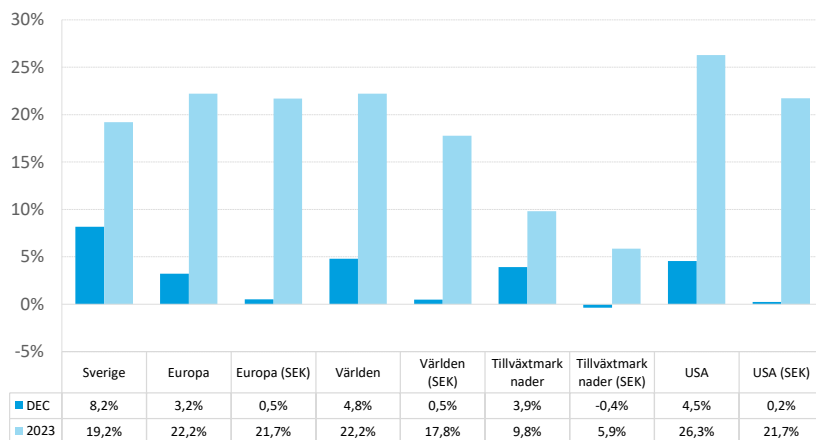
## Marknadskommentar december 2023

December bjöd på en stark avslutning på börsåret, särskilt på Stockholmsbörsen (SIX PRX) som steg med 8,2%. Detta resulterade i att Stockholmsbörsen under helåret 2023 steg med 19,2%, där större delen av ökningen kom under det fjärde kvartalet. I svenska kronor mätt var utvecklingen i samtliga globala regioner relativt måttlig. Bäst presterade Europa med en uppgång på 0,5% under december. Samtliga globala regioner förutom tillväxtmarknader steg dock, där tillväxtmarknader landade på nollan. Under helåret så var tillväxtmarknaderna (MSCI Emerging Markets Index) den region som utvecklades sämst, med en uppgång på 5,9% i svenska kronor mätt, och amerikanska aktier (S&P500 TR) var de som utvecklades bäst med en uppgång på 21,7%.

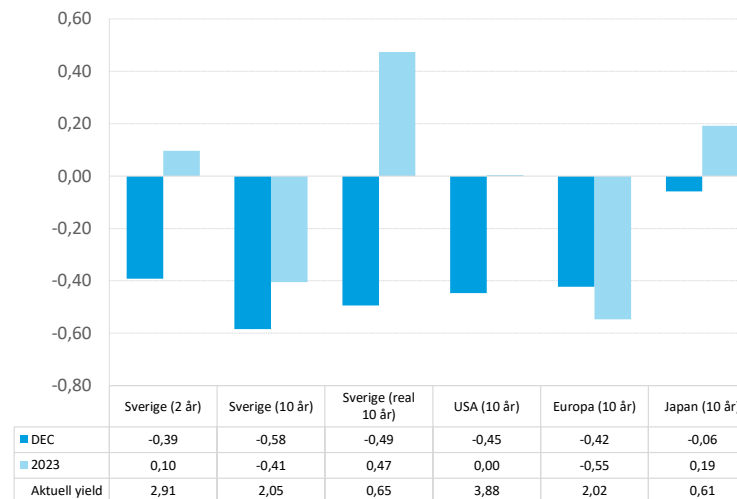
Det var ett positivt börshumor överlag under månaden, men det positiva risksentimentet bidrog även till att kronan stärktes, varför de globala börserna underpresterade så kraftigt. Dollarn föll med 4,1% och euron med 2,6% mot kronan under december. Det positiva marknadssentimentet drevs av tron på en kombination av fallande inflation, fallande räntor och måttligt hög tillväxttakt.

Volatiliteten på den svenska aktiemarknaden (OMX 1Y) minskade under månaden från 15,8% till 15,6%. Sett till den amerikanska börsen (SPX 1Y) minskade även där volatiliteten från 15,9% till 15,8%, medan den europeiska börsens (SX5E 1Y) volatilitet ökade marginellt från 15,5% till 15,6%. Vid månadsskiftet var den 5-åriga svenska break-even inflationen 1,31%.

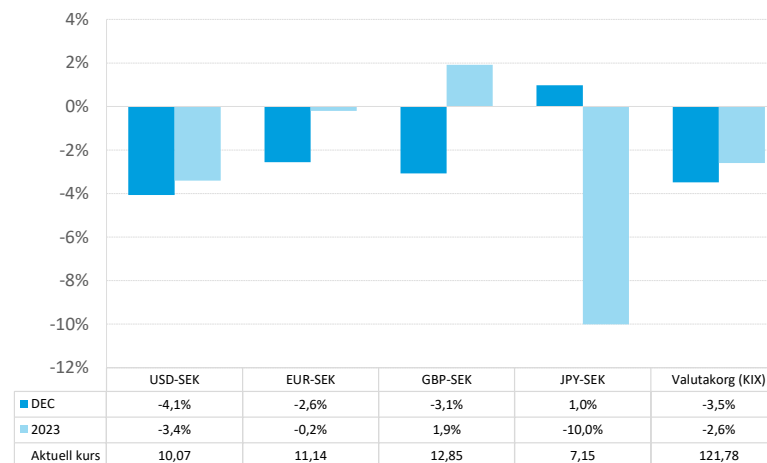
## Aktiemarknadsutveckling



## Räntemarknadsutveckling



## Valutautveckling



## Tillgångsöversikt 2023-12-31

Tillgångar	Vikt (%)	Marknadsvärde SEK	Nom.belopp Antal andelar	Månadsavk. (%)	Duration
<b>RÄNTOR</b>					
<b>Nominella räntor</b>					
Candriam Bonds FRN C SEK HDG	4,6	62 853 474	403 191,2	0,26	0,1
JPM Global Short Duration Corporate Bond Sustainable I (acc) SEK Hedged	3,5	47 205 987	45 514,7	1,80	2,8
Nordea Bostadsobligationsfond	1,8	23 908 176	215 151,5	1,63	2,3
SEB Korträntefond SEK	6,7	90 147 820	8 534 704,9	0,56	0,5
Simplicity Likviditet	4,5	60 387 644	509 428,4	0,01	0,2
Storebrand Global Short Corporate Bond A SEK	3,1	41 937 666	411 617,7	1,15	1,9
Storebrand Obligation A SEK	1,8	24 404 865	167 169,9	3,07	4,7
UBAM Dynamic US Dollar Bond HSEK I+	2,6	35 462 052	34 972,4	0,43	0,3
Öhman FRN A	4,9	65 583 471	560 446,7	0,47	0,2
Öhman Global Investment Grade A SEK	2,1	28 055 575	274 301,7	1,07	2,0
Öhman Investment Grade A	0,7	9 962 341	83 872,2	2,00	2,5
<b>Nominella räntor totalt</b>	<b>36,2</b>	<b>489 909 070</b>		<b>0,82</b>	<b>1,1</b>
<b>RÄNTOR totalt</b>	<b>36,2</b>	<b>489 909 070</b>		<b>0,82</b>	<b>1,1</b>
<b>AKTIER</b>					
<b>Svenska aktier</b>					
Cliens Småbolag A	2,8	38 128 847	12 122,1	9,63	
Lannebo Sverige	0,8	11 411 844	185 498,1	4,38	
Spiltan Aktiefond Stabil	2,4	31 773 298	25 571,9	7,70	
Storebrand Sverige Plus A SEK	10,3	139 769 706	671 239,4	7,99	
<b>Svenska aktier totalt</b>	<b>16,4</b>	<b>221 083 694</b>		<b>8,05</b>	<b>0,0</b>
<b>Utländska aktier</b>					
Barrow Hanley Global ESG Value Eq A USD Acc	3,9	53 054 271	44 708,4	1,66	
C WorldWide Global Equities Ethical 1C Acc	4,2	57 091 213	155 156,0	0,42	
Handelsbanken Amerika Småbolag Tema	1,8	24 051 608	17 619,5	4,68	

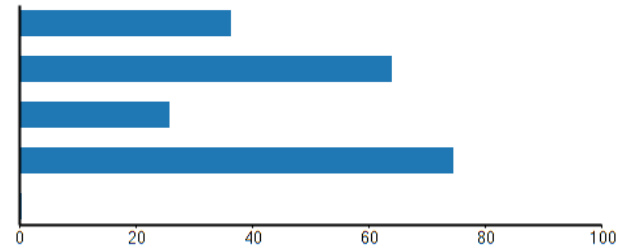


Tillgångar	Vikt (%)	Marknadsvärde SEK	Nom.belopp Antal andelar	Månadsavk. (%)	Duration
Storebrand Emerging Markets Plus A SEK	4,2	57 316 077	305 038,4	0,04	
Storebrand Global Plus A SEK	19,4	261 697 888	976 356,8	1,40	
Storebrand USA A SEK	10,0	135 176 095	278 810,2	1,09	
Swedbank Robur Transition Global J	3,9	52 417 714	115 444,8	1,48	
<b>Utländska aktier totalt</b>	<b>47,4</b>	<b>640 804 868</b>		<b>1,27</b>	
<b>AKTIER totalt</b>	<b>63,8</b>	<b>861 888 562</b>		<b>2,93</b>	<b>0,0</b>
<b>LIKVIDITET</b>					
Kassa SEK 278648	0,0	1 752	1 752,0		0,0
<b>LIKVIDITET totalt</b>	<b>0,0</b>	<b>1 752</b>			<b>0,0</b>
<b>TOTALPORTFÖLJ</b>	<b>100,0</b>	<b>1 351 799 384</b>		<b>2,15</b>	<b>1,1</b>

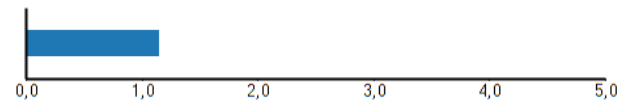


**Policyavstämning 2023-12-31****Allokering (%)**

	<b>Andel</b>	<b>Min</b>	<b>Normal</b>	<b>Max</b>
Räntor	<b>36,2</b>	0,0	30,0	100,0
Aktier	<b>63,8</b>	0,0	70,0	80,0
varav Svenska aktier	<b>25,7</b>	0,0	25,0	50,0
varav Utländska aktier	<b>74,3</b>	0,0	75,0	100,0
Likviditet	<b>0,0</b>	0,0	0,0	10,0

**Duration**

	<b>Duration</b>	<b>Min</b>	<b>Normal</b>	<b>Max</b>
Räntebärande tillgångar	<b>1,1</b>	0,0		5,0



## Förvaltningsmål

I pensionsmedelsförvaltningen ska högsta möjliga avkastning eftersträvas under iakttagande av angivna riskbegränsningar. I syfte att minska förlusterna vid kraftiga börsfall ska andelen aktier i kapitalförvaltningen styras dynamiskt. Andelen aktier ska justeras så att portföljen som mest kan tappa 20,0% i värde i förhållande till sitt högsta värde de senaste 24 månaderna (beräknat som värdet den sista dagen varje månad). I lägen då andelen aktier minskas placeras detta kapital i övriga tillgångsslag såsom räntor.

## Grundläggande förutsättningar

Analysen är baserad på antagandet om marknadsneutrala förutsättningar. Det innebär att inga marknadsbedömningar favoriseras framför andra utan följer vad som är neutralt i en effektiv marknad. Det innebär att en finansiell tillgångs avkastning över tiden kan förklaras av två variabler: förväntad avkastning och risk.

### Antaganden om risk:

Ovanstående antaganden om risk härleds från aktuella priser på marknadshandlade optioner.

### Antaganden om förväntad avkastning:

Räntebärande instrument förväntas i genomsnitt avkasta enligt aktuell marknadshandlad räntekurva. På riktigt lång sikt förväntas en lång nominell obligation ge 0,5%-enheter mer i årlig avkastning jämfört med kortränta. Aktier förväntas i snitt avkasta 3,4% utöver kort nominell ränta, plus risktillägg.

## Aktuell risksituation

Vid månadsskiftet var marginalen ned till säkerhetsgolvet 20,0%, vilket betyder att tillgångarna kan minska 20,0% i värde innan de når säkerhetsgolvet.

Sannolikheten att gå under skyddsnivån någon gång på ett års sikt (givet att aktuell allokering bibehålls) är låg. Analysen gör gällande att den högsta tillåtna andelen aktier i portföljen givet riskmålet är 80,0%. Oavsett vad risksimuleringen visar är förvaltningen av kapitalet alltid underkastad rådande placeringspolicy.

Analysen gör gällande att den högsta tillåtna andelen aktier i portföljen givet riskmålet är 80,0%. Aktuell aktieexponering uppgår till 63,8% och understiger därmed maximal andel enligt riskmodellen med 16,2%.

## Risköversikt - Dynamisk aktieallokering

	2023-12-31	2023-11-30
Portföljens marknadsvärde (Mkr)	1351,8	1323,4
Skyddsnivå (Mkr)	1081,4	1064,3
Riskbuffert (Mkr)	270,4	259,1
Aktuell marginal (%)	20,0%	19,6%
Maximal aktieexponering (%)	80,0%	74,0%
Aktuell aktieexponering (%)	63,8%	60,3%



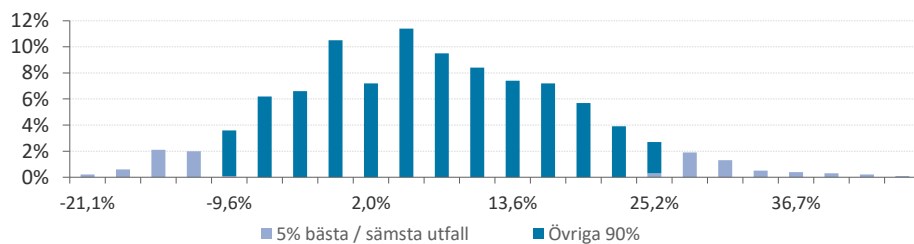
## Förväntad tillgångsutveckling

Den förväntade avkastningen för portföljen är 6,9% det kommande året baserat på en simulering av den aktuella portföljen. Analysen visar dock att spridningen mellan de olika utfallen är stor där gränsen för de 5% bästa utfallen är 26,1% medan gränsen för de 5% sämsta är -10,8%.

## Förväntad utveckling av tillgångsportföljen

	Tillgångs- värde (mkr)	Förväntad avkastning
Aktuella marknadsvärderade tillgångar	1 351,8	
Simulering - 1 år		
Medelvärde	1 445,3	6,9%
5% högsta	1 704,6	26,1%
5% lägsta	1 205,3	-10,8%
0,5% lägsta	1 110,5	-17,9%
Simulering - årsskiftet		
Medelvärde	1 445,3	6,9%
5% högsta	1 704,6	26,1%
5% lägsta	1 205,3	-10,8%
0,5% lägsta	1 110,5	-17,9%

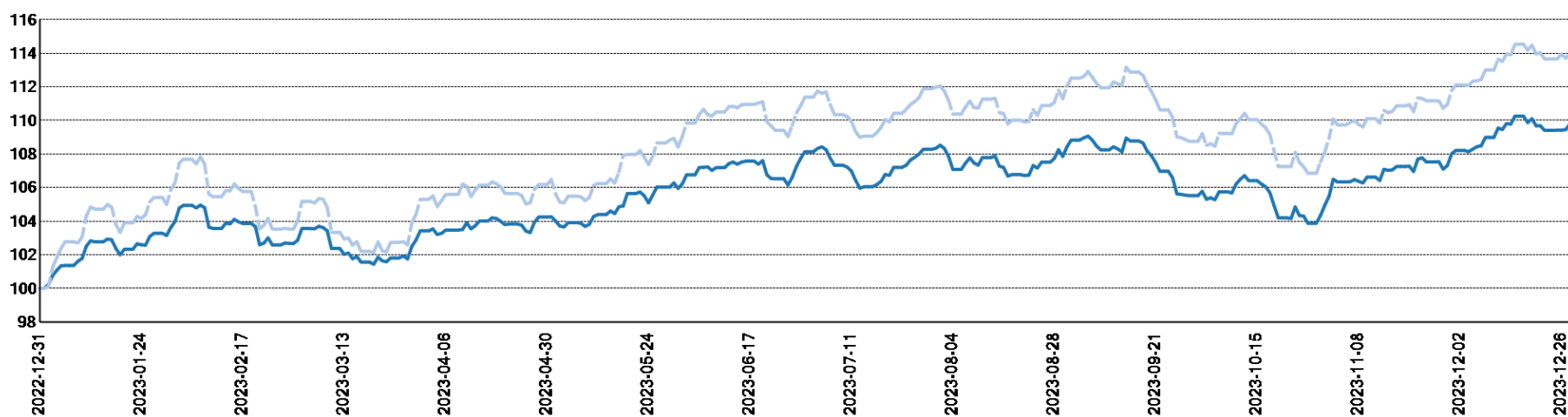
### SPRIDNING I TILLGÅNGSAVKASTNING EFTER 12 MÅNADER



## Tillgångsutveckling jämfört med index

Tillgångar	Index	Hittills i månaden		Sedan årets start	
		Avkastning	Index	Avkastning	Index
Nominella räntor	OMRX Bond All Index	0,82	2,42	5,04	5,44
Svenska aktier	SIX PRX	8,05	8,18	16,53	19,19
Utländska aktier	Morningstar Global Target Market Exposure NR SEK	1,27	0,78	16,39	18,13
<b>Totalportfölj</b>	<b>Benchmark enligt normalportfölj*</b>	<b>2,15</b>	<b>2,56</b>	<b>10,33</b>	<b>14,64</b>

## Totalportfölj, sedan 2022-12-31

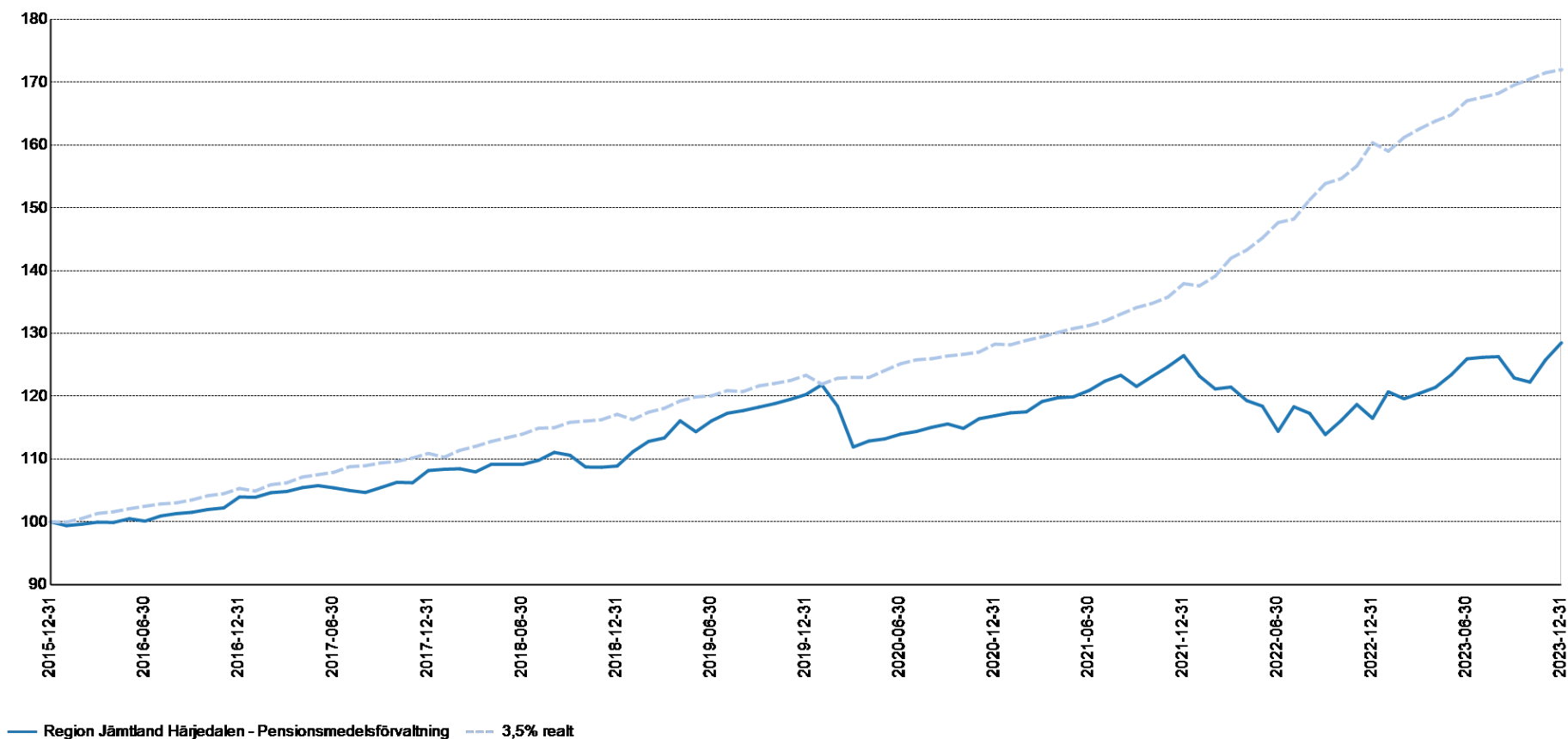


Portfölj: heldragen linje. Index: streckad linje





## Tillgångsutveckling jämfört med mål

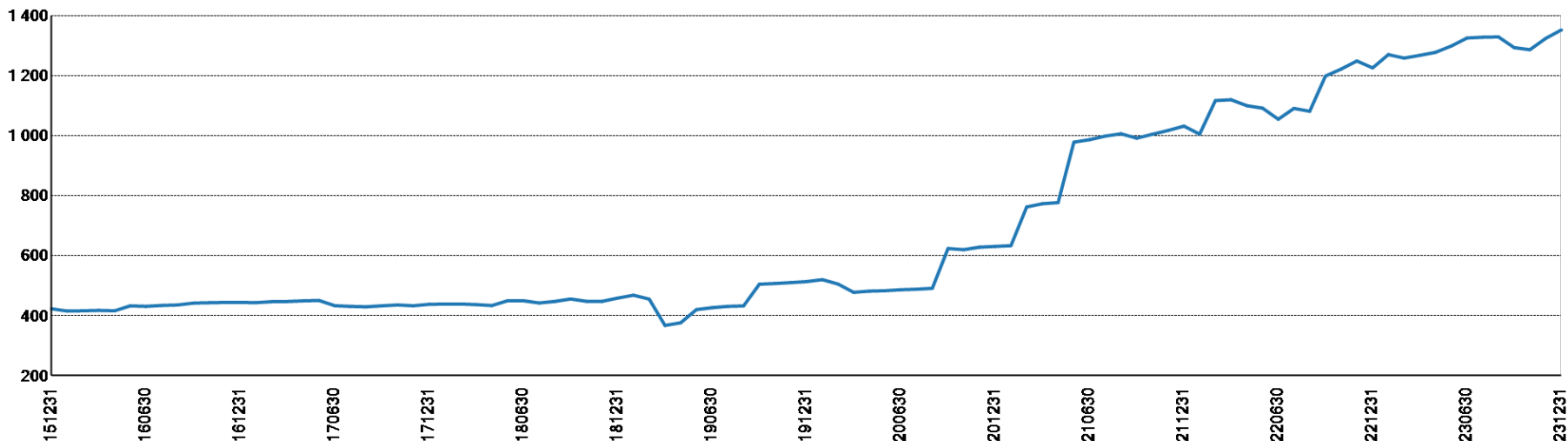


	Hittills i år	Sedan målstart	Senaste 1 år	Senaste 2 år	Senaste 3 år	Senaste 4 år	Senaste 5 år
Region Jämtland Härjedalen - Pensionsmedelsförvaltning	10,33	28,51	10,33	1,61	9,95	6,85	18,03
3,5% reallt	7,26	72,00	7,26	24,71	34,07	39,46	46,87
Skillnad	3,07	-43,49	3,07	-23,10	-24,12	-32,62	-28,84

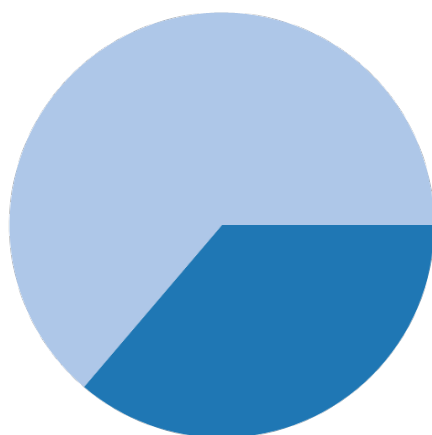
För perioder längre än 12 månader redovisas total ackumulerad avkastning under perioden.



### Portföljvärde, MSEK

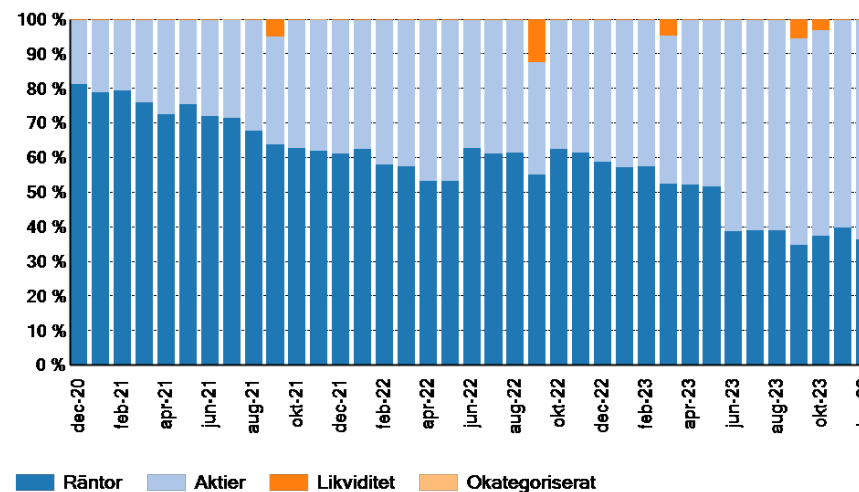


### Tillgångsfördelning



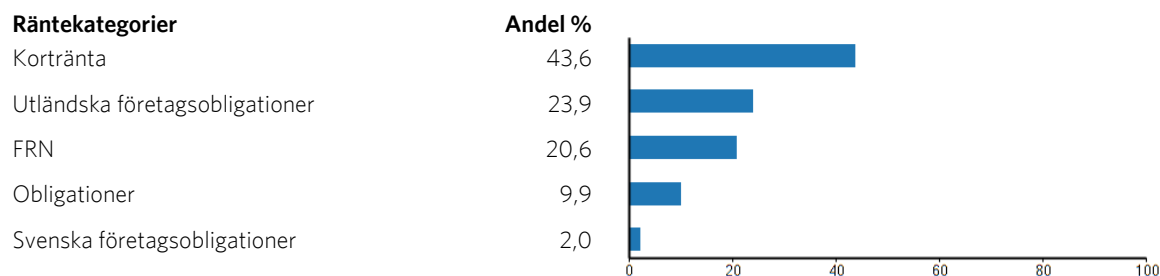
Räntor 36 %  
Aktier 64 %  
Likviditet 0 %

### Tillgångsfördelning Senaste 36 mån



## Räntetillgångar - översikt 2023-12-31

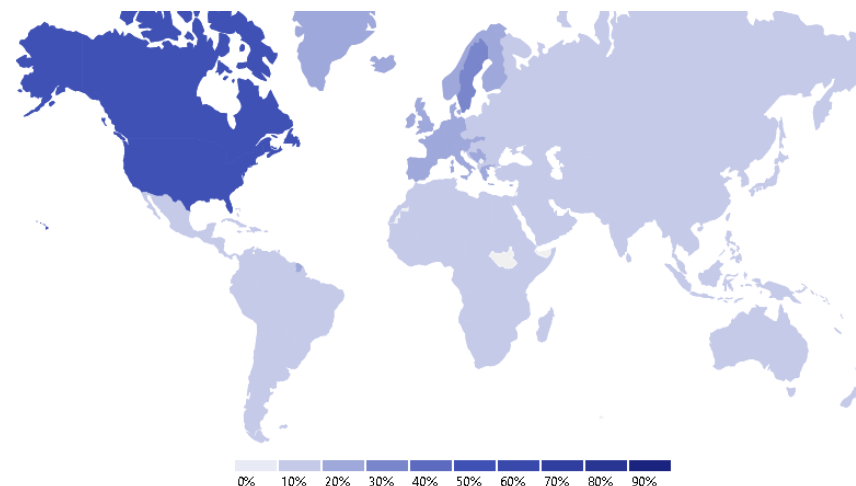
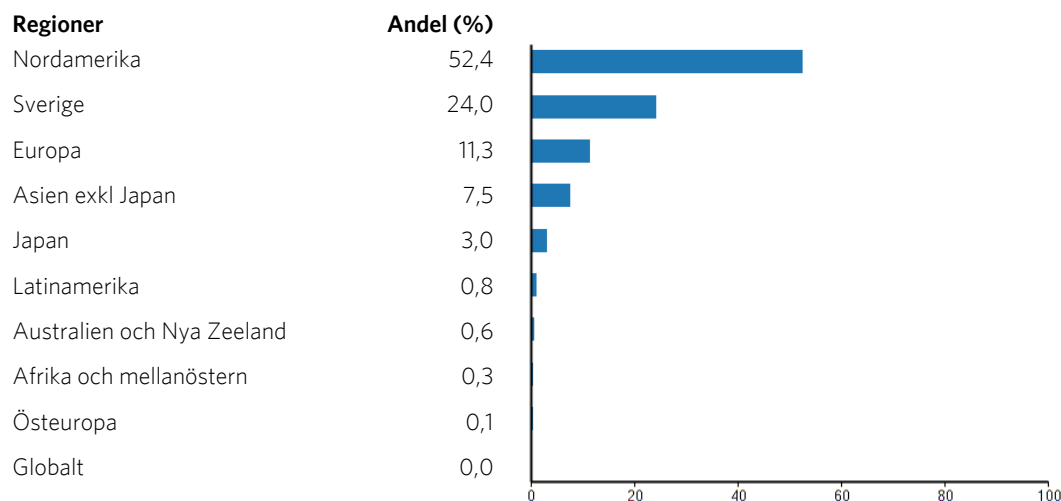
## Räntekategorier



Innehav	ISIN	Kategori	Vikt (%)	Marknadsvärde (SEK)	Antal andelar	Duration	Kreditrating
Candriam Bonds FRN C SEK HDG	LU2512025599	Kortränta	12,83	62 853 474	403 191,18	0,1	BBB+ / Baa1
JPM Global Short Duration Corporate Bond Sustainable I (acc) SEK Hedged	LU2634488808	Utländska företagsobligationer	9,64	47 205 987	45 514,66	2,8	Ingen rating
Nordea Bostadsobligationsfond	SE0004198703	Obligationer	4,88	23 908 176	215 151,53	2,3	AA / Aa2
SEB Korträntefond SEK	SE0000984080	Kortränta	18,40	90 147 820	8 534 704,88	0,5	AA / Aa2
Simplicity Likviditet	SE0001827692	Kortränta	12,33	60 387 644	509 428,41	0,2	BBB+ / Baa1
Storebrand Global Short Corporate Bond A SEK	SE0020844801	Utländska företagsobligationer	8,56	41 937 666	411 617,67	1,9	BBB+ / Baa1
Storebrand Obligation A SEK	SE0000522518	Obligationer	4,98	24 404 865	167 169,89	4,7	AA+ / Aa1
UBAM Dynamic US Dollar Bond HSEK I+	LU2683222991	FRN	7,24	35 462 052	34 972,40	0,3	A- / A3
Öhman FRN A	SE0004951283	FRN	13,39	65 583 471	560 446,68	0,2	BBB- / Baa3
Öhman Global Investment Grade A SEK	SE0020053403	Utländska företagsobligationer	5,73	28 055 575	274 301,67	2,0	BBB+ / Baa1
Öhman Investment Grade A	SE0004391738	Svenska företagsobligationer	2,03	9 962 341	83 872,21	2,5	BBB+ / Baa1
			<b>100,00</b>	<b>489 909 070</b>		<b>1,1</b>	



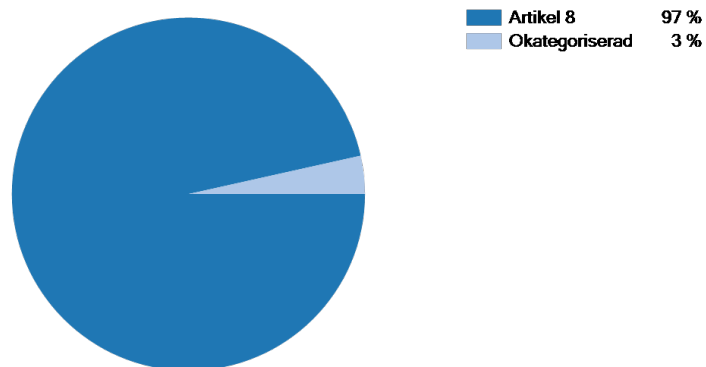
## Aktietillgångar - översikt 2023-12-31



Innehav	ISIN	Valuta	Vikt (%)	Marknadsvärde (SEK)	Antal andelar
Barrow Hanley Global ESG Value Eq A USD Acc	IE000VLV6BL4	USD	6,16	53 054 271	44 708,38
C WorldWide Global Equities Ethical 1C Acc	LU2678175618	SEK	6,62	57 091 213	155 156,03
Cliens Småbolag A	SE0008992069	SEK	4,42	38 128 847	12 122,06
Handelsbanken Amerika Småbolag Tema	SE0011336908	SEK	2,79	24 051 608	17 619,45
Lannebo Sverige	SE0000740680	SEK	1,32	11 411 844	185 498,12
Spiltan Aktiefond Stabil	SE0001015348	SEK	3,69	31 773 298	25 571,86
Storebrand Emerging Markets Plus A SEK	SE0008129969	SEK	6,65	57 316 077	305 038,41
Storebrand Global Plus A SEK	SE0008129985	SEK	30,36	261 697 888	976 356,78
Storebrand Sverige Plus A SEK	SE0008964407	SEK	16,22	139 769 706	671 239,44
Storebrand USA A SEK	SE0000594111	SEK	15,68	135 176 095	278 810,18
Swedbank Robur Transition Global J	SE0017133978	SEK	6,08	52 417 714	115 444,81
			<b>100,00</b>	<b>861 888 562</b>	



## Hållbarhetsnivå - översikt 2023-12-31



Innehav	ISIN	Hållbarhetskategori	Vikt (%)	Marknadsvärde (SEK)
Barrow Hanley Global ESG Value Eq A USD Acc	IE000VLV6BL4	Artikel 8	3,92	53 054 271
C WorldWide Global Equities Ethical 1C Acc	LU2678175618	Artikel 8	4,22	57 091 213
Candriam Bonds FRN C SEK HDG	LU2512025599	Artikel 8	4,65	62 853 474
Cliens Småbolag A	SE0008992069	Artikel 8	2,82	38 128 847
Handelsbanken Amerika Småbolag Tema	SE0011336908	Artikel 8	1,78	24 051 608
JPM Global Short Duration Corporate Bond Sustainable I (acc) SEK Hedged	LU2634488808	Okategoriserad	3,49	47 205 987
Kassa SEK 278648	KASSA-SEK-278648	Okategoriserad	0,00	1 752
Lannebo Sverige	SE0000740680	Artikel 8	0,84	11 411 844
Nordea Bostadsobligationsfond	SE0004198703	Artikel 8	1,77	23 908 176
SEB Korträntefond SEK	SE0000984080	Artikel 8	6,67	90 147 820
Simplicity Likviditet	SE0001827692	Artikel 8	4,47	60 387 644
Spiltan Aktiefond Stabil	SE0001015348	Artikel 8	2,35	31 773 298
Storebrand Emerging Markets Plus A SEK	SE0008129969	Artikel 8	4,24	57 316 077
Storebrand Global Plus A SEK	SE0008129985	Artikel 8	19,36	261 697 888
Storebrand Global Short Corporate Bond A SEK	SE0020844801	Artikel 8	3,10	41 937 666
Storebrand Obligation A SEK	SE0000522518	Artikel 8	1,81	24 404 865
Storebrand Sverige Plus A SEK	SE0008964407	Artikel 8	10,34	139 769 706
Storebrand USA A SEK	SE0000594111	Artikel 8	10,00	135 176 095
Swedbank Robur Transition Global J	SE0017133978	Artikel 8	3,88	52 417 714



Innehav	ISIN	Hållbarhetskategori	Vikt (%)	Marknadsvärde (SEK)
UBAM Dynamic US Dollar Bond HSEK I+	LU2683222991	Artikel 8	2,62	35 462 052
Öhman FRN A	SE0004951283	Artikel 8	4,85	65 583 471
Öhman Global Investment Grade A SEK	SE0020053403	Artikel 8	2,08	28 055 575
Öhman Investment Grade A	SE0004391738	Artikel 8	0,74	9 962 341
			<b>100,0</b>	<b>1 351 799 384</b>

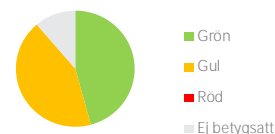


## Hållbarhetsanalys - 2023-12-31

### Söderberg & Partners hållbarhetsbetyg

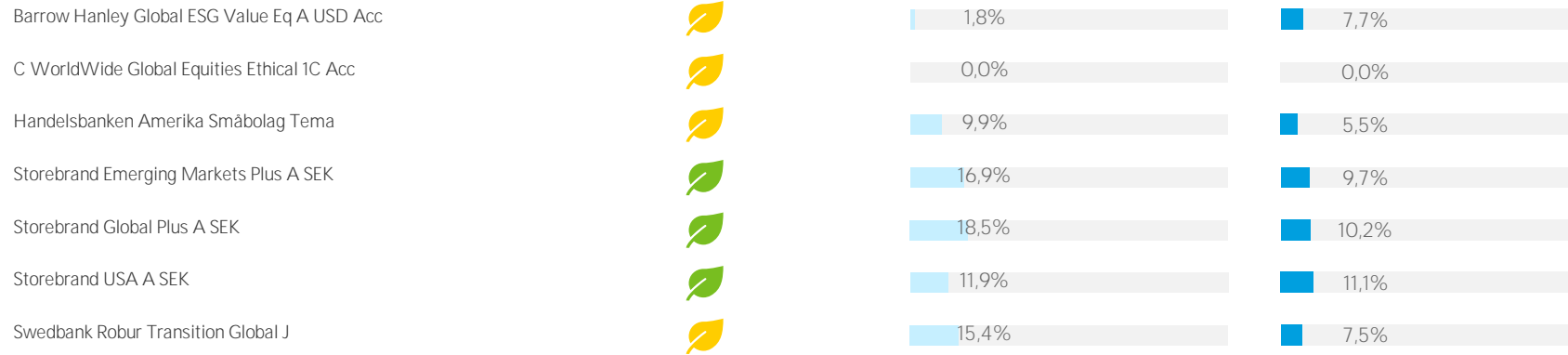
Söderberg & Partners hållbarhetsbetyg baseras på två faktorer: Positivt urval och Ansvarsfullt ägande. Varje fond får poäng och delbetyg i respektive faktor. Poängen vägs sedan samman till ett slutbetyg. Samtliga betyg sätts utifrån Söderberg & Partners Trafikljussystem, där en fond kan få rött, gult eller grönt hållbarhetsbetyg. Ett högt betyg i både Positivt urval och Ansvarsfullt ägande krävs för att en fond ska få ett grönt betyg i hållbarhet.

Fördelning av innehav



Innehav	Betyg	Andel av innehav som bidrar till minskade koldioxidutsläpp	
		Fond	Fondkategorisnitt
Candriam Bonds FRN C SEK HDG		7,7%	3,0%
JPM Global Short Duration Corporate Bond Sustainable I (acc) SEK Hedged		0,0%	0,0%
Nordea Bostadsobligationsfond		0,6%	7,1%
SEB Korträntefond SEK		6,5%	6,0%
Simplicity Likviditet		12,8%	6,0%
Storebrand Global Short Corporate Bond A SEK		0,0%	0,0%
Storebrand Obligation A SEK		0,9%	3,7%
UBAM Dynamic US Dollar Bond HSEK I+		0,0%	0,0%
Öhman FRN A		11,4%	10,7%
Öhman Global Investment Grade A SEK		0,0%	0,0%
Öhman Investment Grade A		12,6%	10,7%
Cliens Småbolag A		5,7%	11,8%
Lannebo Sverige		10,5%	17,1%
Spiltan Aktiefond Stabil		13,7%	17,1%
Storebrand Sverige Plus A SEK		18,7%	17,1%







## ESG Pillar Score &amp; Morningstar Sustainability Score

ESG Pillar Score separerar en fonds Sustainability Score i fyra pelare ("pillars"), en för miljörisk, social risk, bolagsstyrningsrisk och ospecificerad risk. Dessa mått utgör ett tillförlitligt och objektivt sätt att bedöma och förstå komponenterna i en fonds totala ESG-risk utifrån det traditionella ESG-ramverket. Tillsammans med Sustainability Score möjliggör de en av en jämförelse av fonders hållbarhetsrisker, samt en djupare förståelse för ESG-risksammansättningen i enskilda fonder.

Morningstar Sustainability Rating baseras på en portföljs Sustainability Score, som representerar den värdeviktade ESG-risken för dess innehav. Morningstar Sustainability Rating är avsett att mäta hur väl de emitterande bolagen eller länderna för värdepapperen i en fonds portfölj hanterar sina finansiellt väsentliga miljö-, sociala och bolagsstyrningsrisker, eller ESG-risker, i förhållande till fondens jämförbara Morningstar Global Category. Morningstar tilldelar en Sustainability Rating genom att kombinera en portföljs Corporate Sustainability Rating och Sovereign Sustainability Rating proportionellt mot den relativa vikten av långa positioner i värdepapper från bolag respektive stater. En lägre rating är bättre då det innebär att de underliggande bolagen har en lägre hållbarhetsrisk. Morningstar Sustainability Rating kan även jämföras med det globala genomsnittet för kategorin.

Innehav	 Miljö	 Socialt ansvar	 Ägarstyrning	 Ej allokerad	 Morningstar Sustainability Score	Kategorisnitt
Candriam Bonds FRN C SEK HDG	2,8	8,9	8,1		20,5	19,6
JPM Global Short Duration Corporate Bond Sustainable I (acc) SEK Hedged	2,4	8,8	7,5	1,5	20,3	21,0
Nordea Bostadsobligationsfond	2,3	7,2	8,6	0,4	18,6	19,6
SEB Korträntefond SEK	1,3	4,9	5,1	7,1	18,5	19,6
Simplicity Likviditet	3,5	6,4	5,5	4,2	19,4	19,6
Storebrand Global Short Corporate Bond A SEK						21,0
Storebrand Obligation A SEK	0,8	4,4	5,0	9,3	19,3	19,6
UBAM Dynamic US Dollar Bond HSEK I+	2,5	10,4	8,6	1,0	22,1	22,8
Öhman FRN A	3,9	6,7	6,2	2,6	19,4	19,6
Öhman Global Investment Grade A SEK	3,7	10,2	7,7	0,4	21,5	21,0
Öhman Investment Grade A	3,3	6,2	6,3	2,4	18,3	19,6
Cliens Småbolag A	3,9	6,5	5,4	5,2	21,8	20,9
Lannebo Sverige	3,4	8,9	7,3	1,5	20,6	19,4
Spiltan Aktiefond Stabil	4,5	6,0	6,5	1,9	18,9	19,4



Storebrand Sverige Plus A SEK	3,8	7,6	7,0	1,3	19,3	19,4
Barrow Hanley Global ESG Value Eq A USD Acc	4,3	8,5	6,9	0,7	19,8	20,8
C WorldWide Global Equities Ethical 1C Acc	3,7	8,4	7,4		18,9	20,8
Handelsbanken Amerika Småbolag Tema	4,4	6,7	5,0	5,2	21,6	24,8
Storebrand Emerging Markets Plus A SEK	4,2	8,3	7,8	1,8	21,9	24,0
Storebrand Global Plus A SEK	3,4	8,5	6,9	0,6	19,2	20,8
Storebrand USA A SEK	3,5	9,1	7,4	0,0	20,0	21,4
Swedbank Robur Transition Global J	3,0	7,0	6,1	0,6	17,0	20,8



## Påverkansmätt

### Koldioxidintensitet

Koldioxidintensitet mäts som ett portföljbolags totala utsläpp av koldioxidekvivalenter i förhållande till portföljbolagets intäkter och visar hur koldioxideffektiva fondens underliggande bolag är. Det är detta mått som rekommenderas av Fondbolagens Förening när det kommer till att redovisa en fonds koldioxidutsläpp. Koldioxidintensiteten baseras på data från Morningstar och beskriver de underliggande bolagens utsläpp av koldioxidekvivalenter inom Scope 1 och 2. Måttet redovisas i tCO<sub>2</sub>e/m€.

### Jämställda styrelser

Det värdeviktade genomsnittet av kvinnliga styrelseledamöter som sitter i styrelsen för de bolag som ingår i fonden.

Innehav	Koldioxidintensitet	Mångfald i styrelser
Candriam Bonds FRN C SEK HDG	29,9	42,0%
JPM Global Short Duration Corporate Bond Sustainable I (acc) SEK Hedged	68,9	38,1%
Nordea Bostadsobligationsfond	62,4	40,7%
SEB Korträntefond SEK	10,6	42,9%
Simplicity Likviditet	41,1	39,2%
Storebrand Global Short Corporate Bond A SEK		
Storebrand Obligation A SEK	11,7	42,8%
UBAM Dynamic US Dollar Bond HSEK I+	52,2	36,8%
Öhman FRN A	110,2	38,2%
Öhman Global Investment Grade A SEK	104,3	36,4%
Öhman Investment Grade A	78,6	38,4%
Cliens Småbolag A	32,7	36,5%
Lannebo Sverige	75,2	37,1%



Spiltan Aktiefond Stabil	34,9	35,5%
Storebrand Sverige Plus A SEK	34,5	36,1%
Barrow Hanley Global ESG Value Eq A USD Acc	203,1	34,8%
C WorldWide Global Equities Ethical 1C Acc	30,5	33,5%
Handelsbanken Amerika Småbolag Tema	52,8	30,4%
Storebrand Emerging Markets Plus A SEK	135,8	17,7%
Storebrand Global Plus A SEK	42,7	34,3%
Storebrand USA A SEK	68,7	33,8%
Swedbank Robur Transition Global J	27,5	36,1%



## Transaktioner

DATUM	INNEHAV	BESKRIVNING	ANTAL ANDELAR	KURS	BELOPP	VALUTA	BELOPP (SEK)
							1323 401 709,74
	Ingående saldo						
2023-12-01	Öhman Global Investment Grade A SEK	Försäljning	-127 667,98	101,48	12 955 747,03	SEK	12 955 747,03
2023-12-01	Öhman FRN A	Försäljning	-68 687,22	116,23	7 983 515,06	SEK	7 983 515,06
2023-12-01	Öhman Investment Grade A	Försäljning	-6 868,13	116,78	802 060,43	SEK	802 060,43
2023-12-01	Simplicity Likviditet	Försäljning	-143 423,61	118,15	16 945 499,03	SEK	16 945 499,03
2023-12-05	Barrow Hanley Global ESG Value Eq A USD Acc	Köp fond	2 095,48	111,48	-2 440 000,10	USD	-2 440 000,00
2023-12-05	C WorldWide Global Equities Ethical 1C Acc	Köp fond	7 379,06	363,19	-2 680 000,00	SEK	-2 680 000,00
2023-12-05	Lannebo Sverige	Köp fond	32 582,74	58,62	-1 910 000,00	SEK	-1 910 000,00
2023-12-05	Swedbank Robur Transition Global J	Köp fond	5 476,25	445,56	-2 440 000,00	SEK	-2 440 000,00
2023-12-05	Storebrand USA A SEK	Köp fond	13 126,26	479,95	-6 300 000,00	SEK	-6 300 000,00
2023-12-05	Handelsbanken Amerika Småbolag Tema	Köp fond	817,61	1 333,16	-1 090 000,01	SEK	-1 090 000,00
2023-12-05	Clients Småbolag A	Köp fond	559,02	2 915,83	-1 630 000,00	SEK	-1 630 000,00
2023-12-05	Storebrand Sverige Plus A SEK	Köp fond	30 963,64	196,04	-6 070 000,01	SEK	-6 070 000,00
2023-12-05	Storebrand Global Plus A SEK	Köp fond	45 883,63	264,58	-12 139 999,99	SEK	-12 140 000,00
2023-12-06	Storebrand Emerging Markets Plus A SEK	Köp fond	14 582,55	185,15	-2 700 000,00	SEK	-2 700 000,00
2023-12-29		Kap kredit ränta			1 526,81	SEK	1 526,81
	Utgående saldo						1351 799 384,01



## Läsanvisningar

### Allokering – Andel (%)

Anger innehavets vikt i portföljen. Min, normal och max anger de eventuella limiter som portföljen har att förhålla sig till.

### Avkastningsberäkning

Avkastning beräknas baserat på förändring i marknadsvärde under aktuell period, med hänsyn tagen till eventuella transaktioner. Beräkningen avser avkastning i portföljens valuta. Avkastningsberäkningar avser netto, d.v.s. efter avdrag för kostnader (ärvoden, transaktionskostnader etc.). De nyckeltal som redovisas är också beräknade utifrån nettoavkastningen.

### Avkastning sedan start

Avkastning sedan start avser antingen ackumulerad avkastning, eller annualiserad avkastning, d.v.s. geometrisk medelavkastning; det framgår av respektive rapportblad vilket som visas.

### Avkastning – index

Effektiv avkastning för det jämförelseindex som används från och med periodens början till och med periodens slut (inklusive ränta på ränta). Vilket index som använts anges nere till höger på respektive rapport sida. På mandatnivå jämförs normalt innehavets avkastning mot det specifika index som förvaltaren angett. På tillgångslagsnivå används ett mer generellt index för respektive tillgångslagsnivå vilket ibland är viktad av flera olika index. På totalnivå används ofta ett sammanviktad index som representerar normalportföljen.

### Avkastning – portfölj

Effektiv avkastning på en placering från och med periodens början till och med periodens slut (inklusive ränta på ränta).

### Marknadsvärde

Marknadsvärdet vid utgången av angiven tidsperiod.

### Period

Avser den tidsperiod som värden och beräkningar har baserats på. Denna framgår på varje blad högst upp till höger, samt i varje tabell och diagram.

### Regionexponering

I rapportens början (direkt efter tillgångsoversikten) redovisas portföljens totala geografiska exponering. På sidan Aktietillgångar redovisas enbart aktietillgångarnas geografiska exponering. I de fall vikterna ej summerar till 100% är orsaken att någon andel av portföljens innehav ej varit möjliga att regionbestämma.

### Retroaktiva uppdateringar

Vissa delar av portföljen uppdateras retroaktivt, t.ex. då uppgift om slutkurs inkommer med eftersläpning (vissa Private Equity-fonder rapporterar med upp till tre månaders fördröjning), eller i de fall en transaktion korrigeras i efterhand. I dessa fall uppdateras innehavet, dess aggregat och i relevanta fall även portföljen och portföljspecifika index. En sådan ändring leder till att historiska månadsrapporter blir inaktuella.

### Risk- och nyckeltal för aggregat

Risk- och nyckeltal för aggregat (totala portföljen och totala tillgångsslag) skiljer sig från en enkel sammanvägning av talen på förvaltar nivå. Anledningen går att finna i att risken diversifieras (minskar) när olika förvaltare och deras specifika risker blandas i en gemensam portfölj.

### Transaktionshistorik

Rapporten redovisar samtliga transaktioner med affärsdatum under rapportperioden.

### Värdering

Metoden för värdering av en tillgång beror av hur mycket information beräkningssystemet har tillgång till:

Marknadsnoterade instrument där beräkningssystemet har tillgång till exakt antal andelar och egen tillgång till kursinformation värderas baserat på faktiskt innehav och senast kända kurs. Exempel: aktiefonder, räntefonder.

Instrument där beräkningssystemet ej har tillgång till exakt antal andelar och/eller egen kursinformation värderas baserat på den information kunden levererar. Exempel: fastigheter, kassor, derivat, onoterade aktier.

N.a. anges i de fall innehavet inte ägdes vid aktuell periods början eller slut.

*Som grund till rapporten har källor använts som i god tro bedömts vara tillförlitliga. Söderberg & Partners Wealth Management kan inte garantera riktigheten i denna information eller ta på sig något ansvar för fullständighet.*

*Söderberg & Partners Wealth Management ansvarar inte för direkta eller indirekta skador eller förluster, inklusive men inte begränsat till, förlorad och utebliven vinst, som kan uppkomma till följd av användandet av denna rapport eller dess innehåll.*

