

31 Oktober 2023 - 30 November 2023
Portföljrapport

Region Jämtland Härjedalen - Pensionsmedelsförvaltning



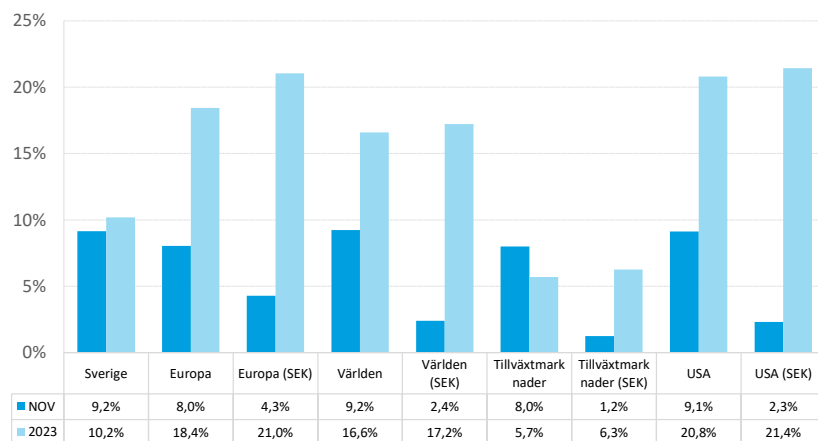
Marknadskommentar november 2023

Efter några oroliga månader vände humöret på världens börser i november. Globala aktiemarknader steg rejält och räntor föll kraftigt efter fallande inflation och tron på att centralbankerna är klara med räntehöjningarna. Faktum är att MSCI All-Country World index steg med 9% under november, i lokal valuta. Det markerade den bästa månaden sedan november 2020. I svenska kronor mätt var avkastningen däremot mer blygsam. Kronan har stärkts rejält mot både dollarn och euron i takt med att riskaptiten ökat. På samma tema har småbolagen i Europa och Sverige fått en efterlängtat återkomst. Stockholmsbörsen steg 9% i november vilket gör börsmånaden till den starkaste sedan juli förra året. Även den nedpressade fastighetssektorn har sett stora uppgångar under månaden när ränteorn avtagit och förväntningarna på räntesänkningar ökat.

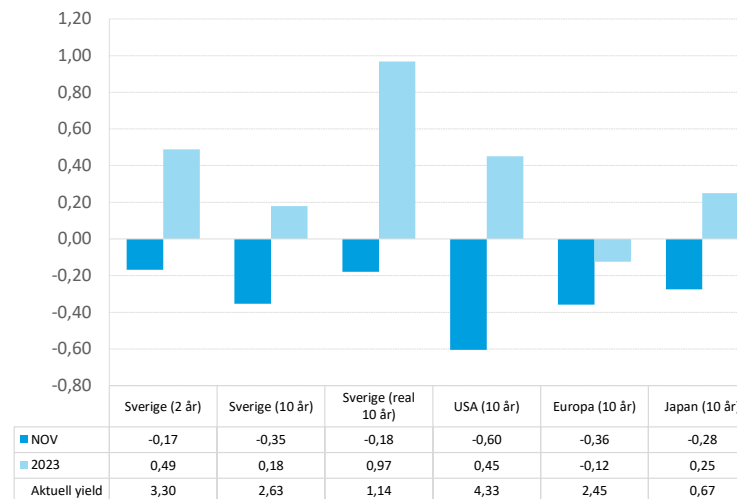
På räntemarknaden var den amerikanska 10-åriga statsobligationsräntan uppe och vände runt 5% och står i skrivande stund 4,3%. Det stora räntefallet har gjort att obligationer har stigit mycket i värde under månaden. Lägg därtill att kreditspreadar har gått ihop, vilket har gjort att företagsobligationer har utvecklats än bättre.

Volatiliteten på den svenska aktiemarknaden (OMX 1Y) minskade under månaden från 18,2% till 15,8%. Sett till den amerikanska börsen (SPX 1Y) minskade volatiliteten från 18,5% till 15,9%, medan den europeiska börsens (SX5E 1Y) volatilitet minskade från 17,6% till 15,5%. Vid månadskiftet var den 5-åriga svenska break-even inflationen 1,47%.

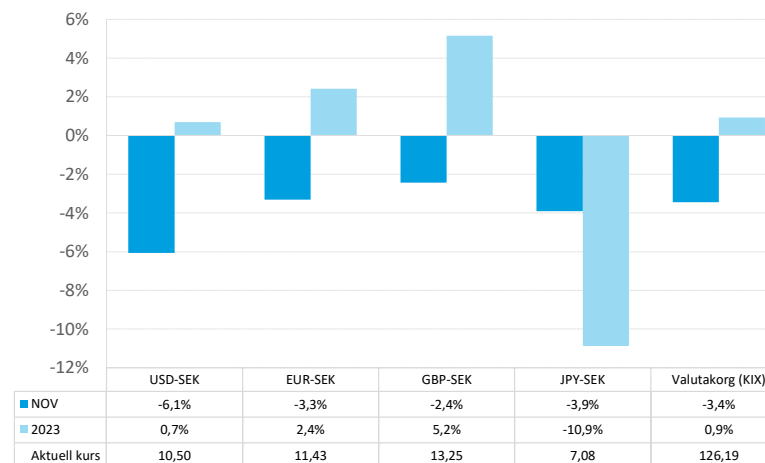
Aktiemarknadsutveckling



Räntemarknadsutveckling



Valutautveckling



Tillgångsöversikt 2023-11-30

Tillgångar	Vikt (%)	Marknadsvärde SEK	Nom.belopp Antal andelar	Månadsavk. (%)	Duration
RÄNTOR					
Nominella räntor					
Candriam Bonds FRN C SEK HDG	4,7	62 688 165	403 191,2	0,37	0,1
JPM Global Short Duration Corporate Bond Sustainable I (acc) SEK Hedged	3,5	46 370 793	45 514,7	1,78	2,8
Nordea Bostadsobligationsfond	1,8	23 525 787	215 151,5	1,33	2,3
SEB Korträntefond SEK	6,8	89 641 712	8 534 704,9	0,55	0,6
Simplicity Likviditet	5,8	77 382 550	652 852,0	0,47	0,2
Storebrand Global Short Corporate Bond A SEK	3,1	41 161 767	411 617,7	0,00	1,9
Storebrand Obligation A SEK	1,8	23 678 328	167 169,9	2,13	5,1
UBAM Dynamic US Dollar Bond HSEK I+	2,7	35 311 286	34 972,4	0,49	0,3
Öhman FRN A	5,5	73 275 225	629 133,9	0,64	0,2
Öhman Global Investment Grade A SEK	3,1	40 679 329	401 969,7	1,03	2,1
Öhman Investment Grade A	0,8	10 566 713	90 740,3	1,43	2,7
Nominella räntor totalt	39,6	524 281 654		0,76	1,1
RÄNTOR totalt	39,6	524 281 654		0,76	1,1
AKTIER					
Svenska aktier					
Cliens Småbolag A	2,5	33 177 026	11 563,0	11,80	
Lannebo Sverige	0,7	9 012 833	152 915,4	5,51	
Spiltan Aktiefond Stabil	2,2	29 501 493	25 571,9	7,99	
Storebrand Sverige Plus A SEK	9,3	123 460 222	640 275,8	9,24	
Svenska aktier totalt	14,7	195 151 574		9,30	0,0
Utländska aktier					
Barrow Hanley Global ESG Value Eq A USD Acc	3,8	49 749 136	42 612,9	-0,14	
C WorldWide Global Equities Ethical 1C Acc	4,1	54 146 961	147 777,0	3,41	
Handelsbanken Amerika Småbolag Tema	1,7	21 911 118	16 801,8	1,13	

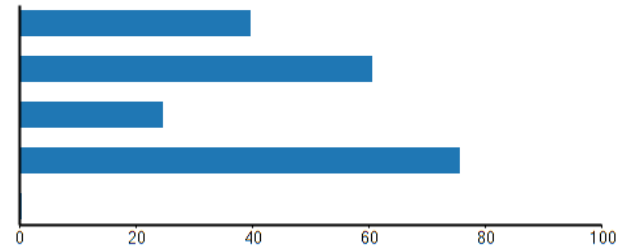


Tillgångar	Vikt (%)	Marknadsvärde SEK	Nom.belopp Antal andelar	Månadsavk. (%)	Duration
Storebrand Emerging Markets Plus A SEK	4,1	54 553 972	290 455,9	1,14	
Storebrand Global Plus A SEK	18,6	245 966 206	930 473,2	3,46	
Storebrand USA A SEK	9,6	127 423 439	265 683,9	2,98	
Swedbank Robur Transition Global J	3,7	49 203 229	109 968,6	3,13	
Utländska aktier totalt	45,6	602 954 062		2,72	
AKTIER totalt	60,3	798 105 636		4,26	0,0
LIKVIDITET					
Kassa SEK 278648	0,1	713 404	713 403,7		0,0
LIKVIDITET totalt	0,1	713 404			0,0
TOTALPORTFÖLJ	100,0	1 323 100 694		2,89	1,1

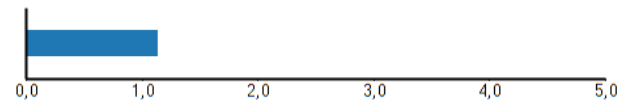


Policyavstämning 2023-11-30**Allokering (%)**

	Andel	Min	Normal	Max
Räntor	39,6	0,0	30,0	100,0
Aktier	60,3	0,0	70,0	80,0
varav Svenska aktier	24,5	0,0	25,0	50,0
varav Utländska aktier	75,5	0,0	75,0	100,0
Likviditet	0,1	0,0	0,0	10,0

**Duration**

	Duration	Min	Normal	Max
Räntebärande tillgångar	1,1	0,0		5,0



Förvaltningsmål

I pensionsmedelsförvaltningen ska högsta möjliga avkastning eftersträvas under iakttagande av angivna riskbegränsningar. I syfte att minska förlusterna vid kraftiga börsfall ska andelen aktier i kapitalförvaltningen styras dynamiskt. Andelen aktier ska justeras så att portföljen som mest kan tappa 20,0% i värde i förhållande till sitt högsta värde de senaste 24 månaderna (beräknat som värdet den sista dagen varje månad). I lägen då andelen aktier minskas placeras detta kapital i övriga tillgångslag såsom räntor.

Grundläggande förutsättningar

Analysen är baserad på antagandet om marknadsneutrala förutsättningar. Det innebär att inga marknadsbedömningar favoriseras framför andra utan följer vad som är neutralt i en effektiv marknad. Det innebär att en finansiell tillgångs avkastning över tiden kan förklaras av två variabler: förväntad avkastning och risk.

Antaganden om risk:

Ovanstående antaganden om risk härleds från aktuella priser på marknadshandlade optioner.

Antaganden om förväntad avkastning:

Räntebärande instrument förväntas i genomsnitt avkasta enligt aktuell marknadshandlad räntekurva. På riktigt lång sikt förväntas en lång nominell obligation ge 0,5%-enheter mer i årlig avkastning jämfört med kortränta. Aktier förväntas i snitt avkasta 3,4% utöver kort nominell ränta, plus risktillägg.

Aktuell risksituation

Vid månadsskiftet var marginalen ned till säkerhetsgolvet 19,6%, vilket betyder att tillgångarna kan minska 19,6% i värde innan de når säkerhetsgolvet.

Sannolikheten att gå under skyddsnivån någon gång på ett års sikt (givet att aktuell allokering bibehålls) är låg. Analysen gör gällande att den högsta tillåtna andelen aktier i portföljen givet riskmålet är 74,0%. Oavsett vad risksimuleringen visar är förvaltningen av kapitalet alltid underkastad rådande placeringspolicy.

Analysen gör gällande att den högsta tillåtna andelen aktier i portföljen givet riskmålet är 74,0%. Aktuell aktieexponering uppgår till 60,3% och understiger därmed maximal andel enligt riskmodellen med 13,7%.

Risköversikt - Dynamisk aktieallokering

	2023-11-30	2023-10-31
Portföljens marknadsvärde (Mkr)	1323,1	1285,9
Skyddsnivå (Mkr)	1064,3	1064,3
Riskbuffert (Mkr)	258,8	221,6
Aktuell marginal (%)	19,6%	17,2%
Maximal aktieexponering (%)	74,0%	65,0%
Aktuell aktieexponering (%)	60,3%	59,5%



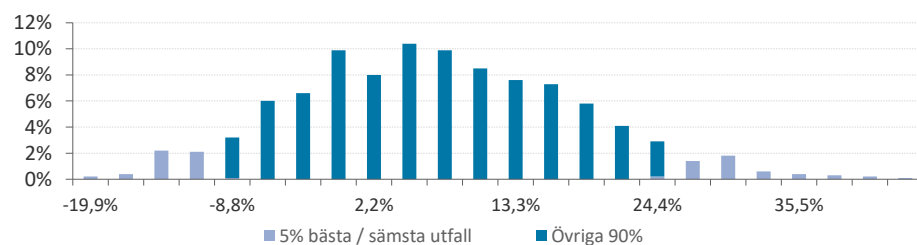
Förväntad tillgångsutveckling

Den förväntade avkastningen för portföljen är 7,2% det kommande året baserat på en simulering av den aktuella portföljen. Analysen visar dock att spridningen mellan de olika utfallen är stor där gränsen för de 5% bästa utfallen är 25,3% medan gränsen för de 5% sämsta är -10,0%.

Förväntad utveckling av tillgångsportföljen

	Tillgångs- värde (mkr)	Förväntad avkastning
Aktuella marknadsvärderade tillgångar	1 323,1	
Simulering - 1 år		
Medelvärde	1 418,7	7,2%
5% högsta	1 658,5	25,3%
5% lägsta	1 191,4	-10,0%
0,5% lägsta	1 101,9	-16,7%
Simulering - årsskiftet		
Medelvärde	1 331,1	0,6%
5% högsta	1 399,2	5,8%
5% lägsta	1 267,0	-4,2%
0,5% lägsta	1 237,0	-6,5%

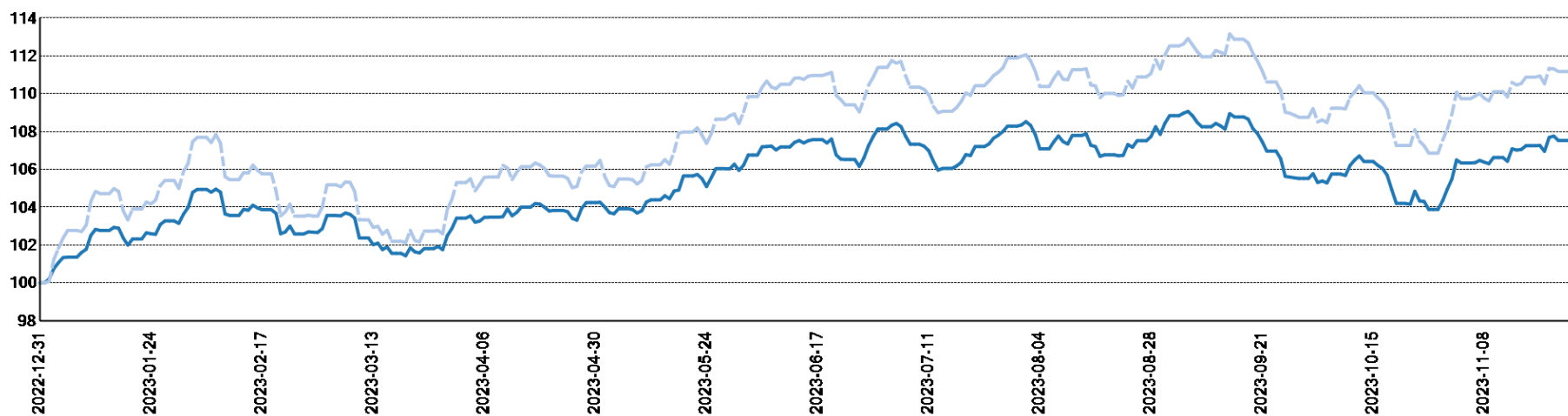
SPRIDNING I TILLGÅNGSAVKASTNING EFTER 12 MÅNADER



Tillgångsutveckling jämfört med index

Tillgångar	Index	Hittills i månaden		Sedan årets start	
		Avkastning	Index	Avkastning	Index
Nominella räntor	OMRX Bond All Index	0,76	1,69	4,13	2,94
Svenska aktier	SIX PRX	9,30	9,15	7,85	10,19
Utländska aktier	Morningstar Global Target Market Exposure NR SEK	2,72	2,41	14,94	17,22
Totalportfölj	Benchmark enligt normalportfölj*	2,89	3,37	7,99	11,77

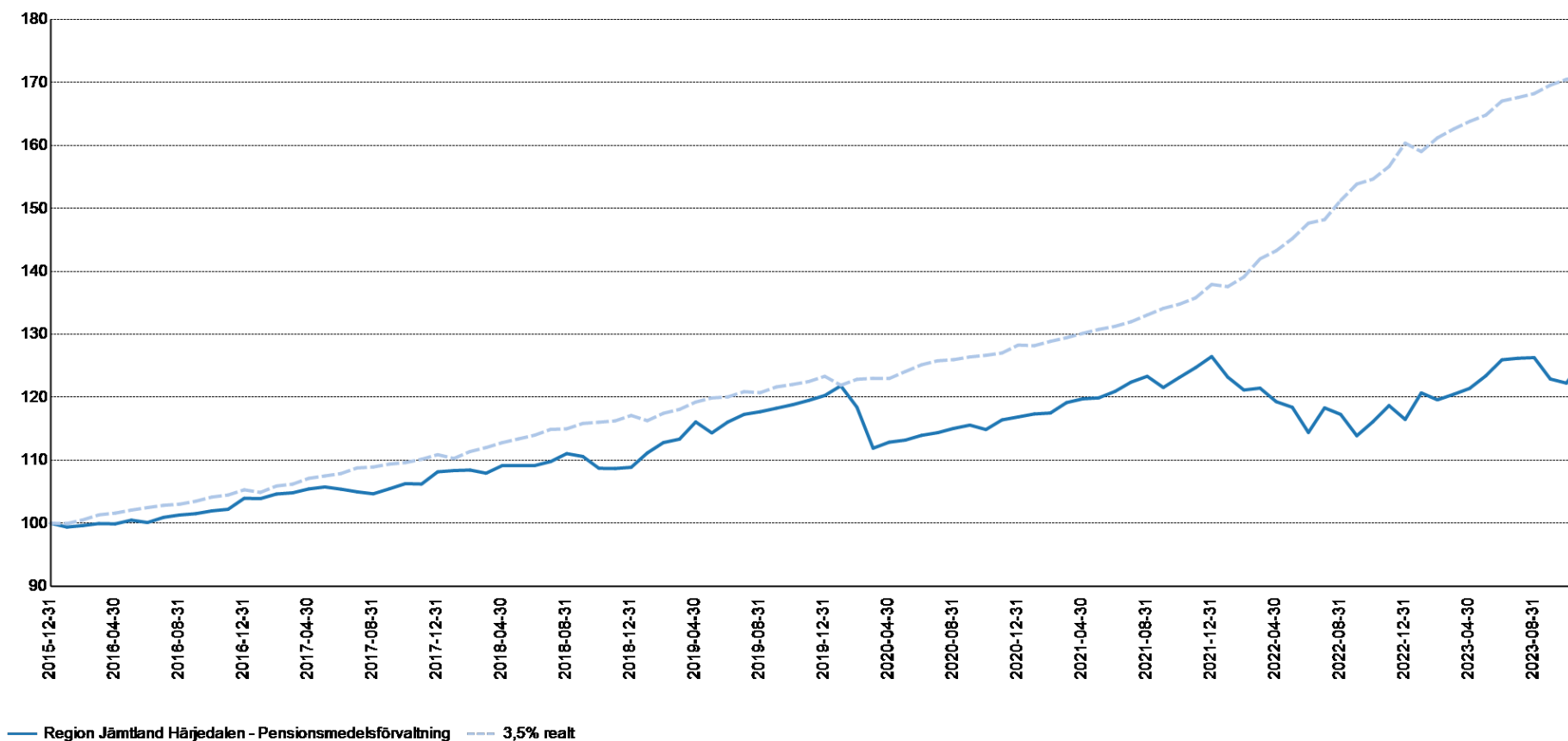
Totalportfölj, sedan 2022-12-31



Portfölj: heldragen linje. Index: streckad linje



Tillgångsutveckling jämfört med mål

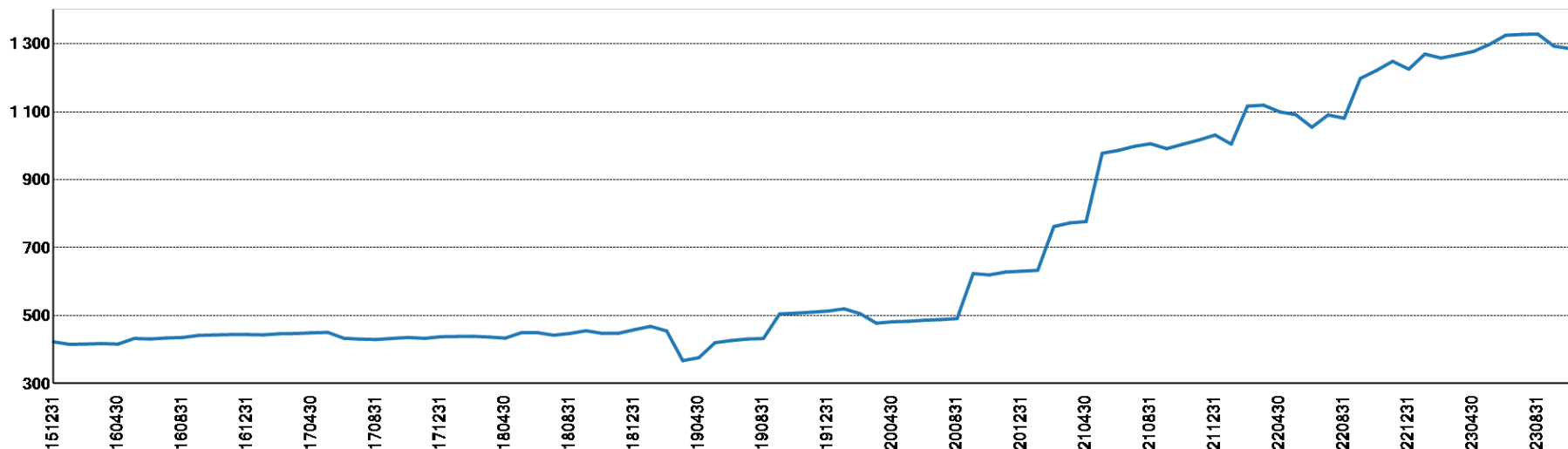


	Hittills i år	Sedan målstart	Senaste 1 år	Senaste 2 år	Senaste 3 år	Senaste 4 år	Senaste 5 år
Region Jämtland Härjedalen - Pensionsmedelsförvaltning	7,99	25,78	5,98	0,86	8,04	5,26	15,72
3,5% reall	6,61	70,97	9,14	25,91	34,58	39,57	47,06
Skillnad	1,37	-45,18	-3,16	-25,05	-26,54	-34,31	-31,34

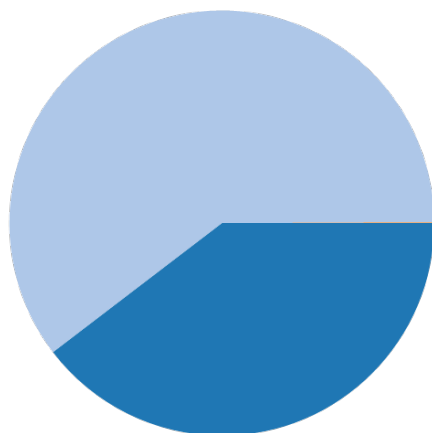
För perioder längre än 12 månader redovisas total ackumulerad avkastning under perioden.



Portföljvärde, MSEK

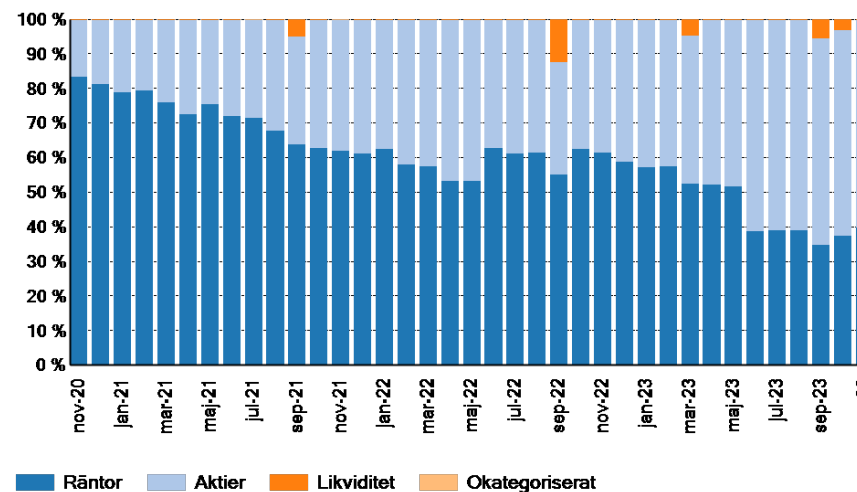


Tillgångsfördelning



■ Räntor 40 %
■ Aktier 60 %
■ Likviditet 0 %

Tillgångsfördelning Senaste 36 mån



Räntetillgångar - översikt 2023-11-30

Räntekategorier

Kortränta

Andel %

43,8

Utländska företagsobligationer

24,5

FRN

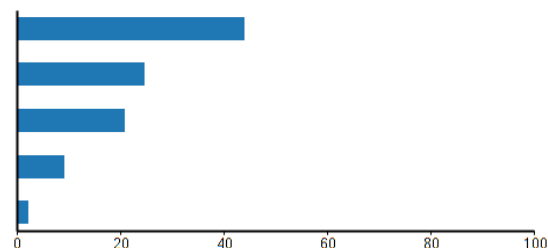
20,7

Obligationer

9,0

Svenska företagsobligationer

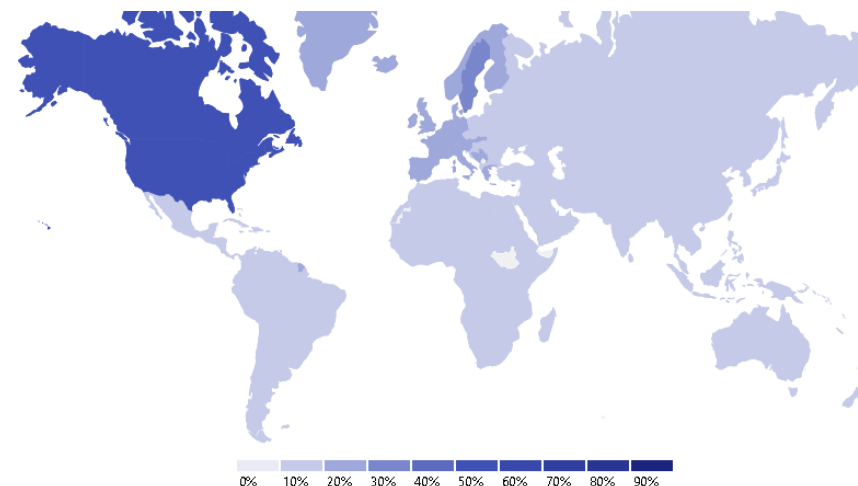
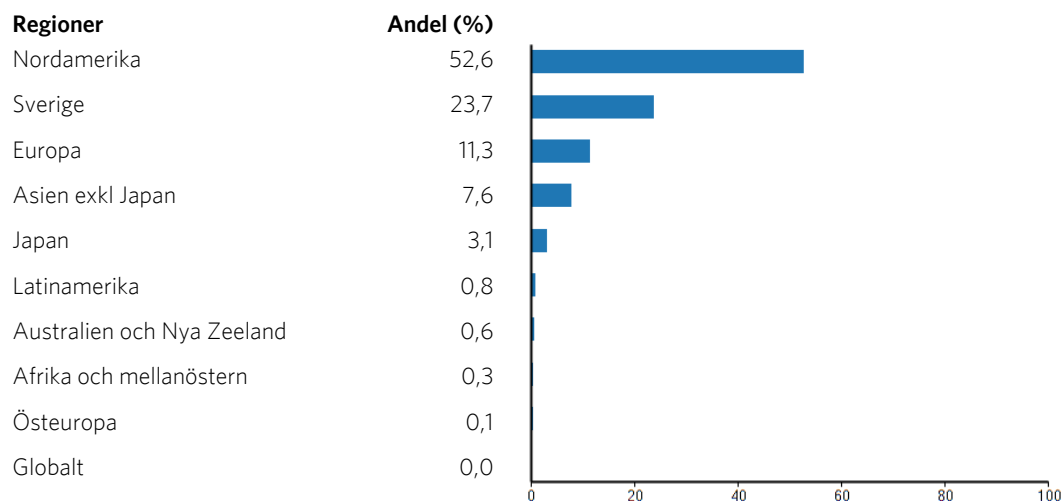
2,0



Innehav	ISIN	Kategori	Vikt (%)	Marknadsvärde (SEK)	Antal andelar	Duration	Kreditrating
Candriam Bonds FRN C SEK HDG	LU2512025599	Kortränta	11,96	62 688 165	403 191,18	0,1	BBB+ / Baa1
JPM Global Short Duration Corporate Bond Sustainable I (acc) SEK Hedged	LU2634488808	Utländska företagsobligationer	8,84	46 370 793	45 514,66	2,8	Ingen rating
Nordea Bostadsobligationsfond	SE0004198703	Obligationer	4,49	23 525 787	215 151,53	2,3	AA / Aa2
SEB Korträntefond SEK	SE0000984080	Kortränta	17,10	89 641 712	8 534 704,88	0,6	AA / Aa2
Simplicity Likviditet	SE0001827692	Kortränta	14,76	77 382 550	652 852,02	0,2	BBB+ / Baa1
Storebrand Global Short Corporate Bond A SEK	SE0020844801	Utländska företagsobligationer	7,85	41 161 767	411 617,67	1,9	BBB+ / Baa1
Storebrand Obligation A SEK	SE0000522518	Obligationer	4,52	23 678 328	167 169,89	5,1	AA+ / Aa1
UBAM Dynamic US Dollar Bond HSEK I+	LU2683222991	FRN	6,74	35 311 286	34 972,40	0,3	A- / A3
Öhman FRN A	SE0004951283	FRN	13,98	73 275 225	629 133,90	0,2	BBB- / Baa3
Öhman Global Investment Grade A SEK	SE0020053403	Utländska företagsobligationer	7,76	40 679 329	401 969,65	2,1	BBB+ / Baa1
Öhman Investment Grade A	SE0004391738	Svenska företagsobligationer	2,02	10 566 713	90 740,34	2,7	BBB+ / Baa1
			100,00	524 281 654		1,1	



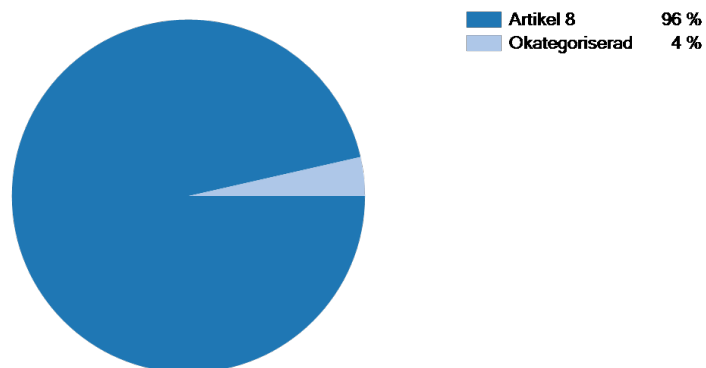
Aktietillgångar - översikt 2023-11-30



Innehav	ISIN	Valuta	Vikt (%)	Marknadsvärde (SEK)	Antal andelar
Barrow Hanley Global ESG Value Eq A USD Acc	IE000VLV6BL4	USD	6,23	49 749 136	42 612,90
C WorldWide Global Equities Ethical 1C Acc	LU2678175618	SEK	6,78	54 146 961	147 776,97
Cliens Småbolag A	SE0008992069	SEK	4,16	33 177 026	11 563,04
Handelsbanken Amerika Småbolag Tema	SE0011336908	SEK	2,75	21 911 118	16 801,85
Lannebo Sverige	SE0000740680	SEK	1,13	9 012 833	152 915,38
Spiltan Aktiefond Stabil	SE0001015348	SEK	3,70	29 501 493	25 571,86
Storebrand Emerging Markets Plus A SEK	SE0008129969	SEK	6,84	54 553 972	290 455,86
Storebrand Global Plus A SEK	SE0008129985	SEK	30,82	245 966 206	930 473,16
Storebrand Sverige Plus A SEK	SE0008964407	SEK	15,47	123 460 222	640 275,81
Storebrand USA A SEK	SE0000594111	SEK	15,97	127 423 439	265 683,91
Swedbank Robur Transition Global J	SE0017133978	SEK	6,17	49 203 229	109 968,55
			100,00	798 105 636	



Hållbarhetsnivå - översikt 2023-11-30



Innehav	ISIN	Hållbarhetskategori	Vikt (%)	Marknadsvärde (SEK)
Barrow Hanley Global ESG Value Eq A USD Acc	IE000VLV6BL4	Artikel 8	3,76	49 749 136
C WorldWide Global Equities Ethical 1C Acc	LU2678175618	Artikel 8	4,09	54 146 961
Candriam Bonds FRN C SEK HDG	LU2512025599	Artikel 8	4,74	62 688 165
Cliens Småbolag A	SE0008992069	Artikel 8	2,51	33 177 026
Handelsbanken Amerika Småbolag Tema	SE0011336908	Artikel 8	1,66	21 911 118
JPM Global Short Duration Corporate Bond Sustainable I (acc) SEK Hedged	LU2634488808	Okategoriserad	3,50	46 370 793
Kassa SEK 278648	KASSA-SEK-278648	Okategoriserad	0,05	713 404
Lannebo Sverige	SE0000740680	Artikel 8	0,68	9 012 833
Nordea Bostadsobligationsfond	SE0004198703	Artikel 8	1,78	23 525 787
SEB Korträntefond SEK	SE0000984080	Artikel 8	6,78	89 641 712
Simplicity Likviditet	SE0001827692	Artikel 8	5,85	77 382 550
Spiltan Aktiefond Stabil	SE0001015348	Artikel 8	2,23	29 501 493
Storebrand Emerging Markets Plus A SEK	SE0008129969	Artikel 8	4,12	54 553 972
Storebrand Global Plus A SEK	SE0008129985	Artikel 8	18,59	245 966 206
Storebrand Global Short Corporate Bond A SEK	SE0020844801	Artikel 8	3,11	41 161 767
Storebrand Obligation A SEK	SE0000522518	Artikel 8	1,79	23 678 328
Storebrand Sverige Plus A SEK	SE0008964407	Artikel 8	9,33	123 460 222
Storebrand USA A SEK	SE0000594111	Artikel 8	9,63	127 423 439
Swedbank Robur Transition Global J	SE0017133978	Artikel 8	3,72	49 203 229



Innehav	ISIN	Hållbarhetskategori	Vikt (%)	Marknadsvärde (SEK)
UBAM Dynamic US Dollar Bond HSEK I+	LU2683222991	Artikel 8	2,67	35 311 286
Öhman FRN A	SE0004951283	Artikel 8	5,54	73 275 225
Öhman Global Investment Grade A SEK	SE0020053403	Artikel 8	3,07	40 679 329
Öhman Investment Grade A	SE0004391738	Artikel 8	0,80	10 566 713
			100,0	1 323 100 694

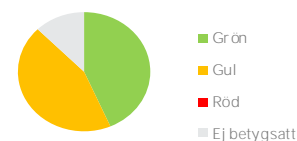


Hållbarhetsanalys - 2023-11-30

Söderberg & Partners hållbarhetsbetyg

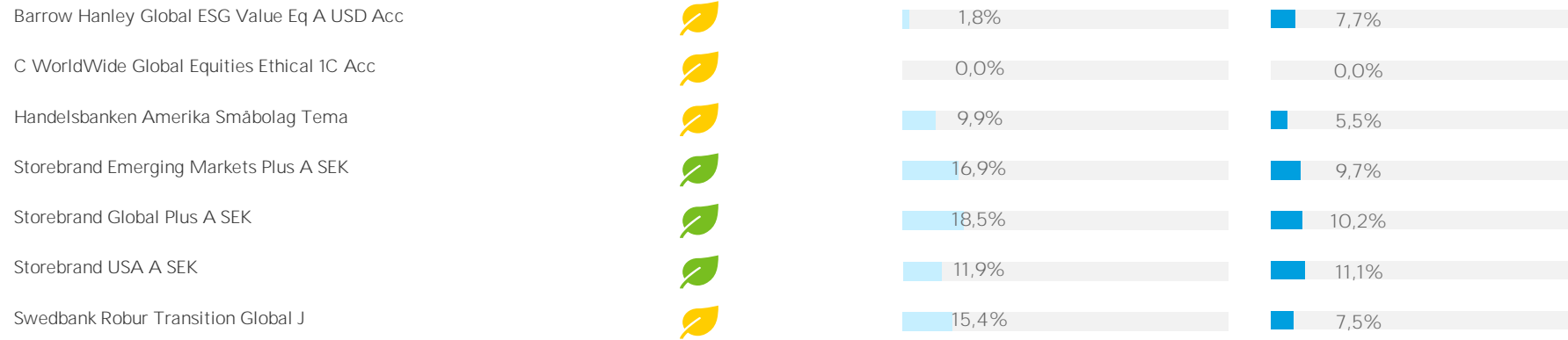
Söderberg & Partners hållbarhetsbetyg baseras på två faktorer: Positivt urval och Ansvarsfullt ägande. Varje fond får poäng och delbetyg i respektive faktor. Poängen vägs sedan samman till ett slutbetyg. Samtliga betyg sätts utifrån Söderberg & Partners Trafikljussystem, där en fond kan få rött, gult eller grönt hållbarhetsbetyg. Ett högt betyg i både Positivt urval och Ansvarsfullt ägande krävs för att en fond ska få ett grönt betyg i hållbarhet.

Fördelning av innehav



Innehav	Betyg	Andel av innehav som bidrar till minskade koldioxidutsläpp	
		Fond	Fondkategorisnitt
Candriam Bonds FRN C SEK HDG		7,7%	3,0%
JPM Global Short Duration Corporate Bond Sustainable I (acc) SEK Hedged		0,0%	0,0%
Nordea Bostadsobligationsfond		0,6%	7,1%
SEB Korträntefond SEK		6,5%	6,0%
Simplicity Likviditet		12,8%	6,0%
Storebrand Global Short Corporate Bond A SEK		0,0%	0,0%
Storebrand Obligation A SEK		0,9%	3,7%
UBAM Dynamic US Dollar Bond HSEK I+		0,0%	0,0%
Öhman FRN A		11,4%	10,7%
Öhman Global Investment Grade A SEK		0,0%	0,0%
Öhman Investment Grade A		12,6%	10,7%
Cliens Småbolag A		5,7%	11,8%
Lannebo Sverige		10,5%	17,1%
Spiltan Aktiefond Stabil		13,7%	17,1%
Storebrand Sverige Plus A SEK		18,7%	17,1%








ESG Pillar Score & Morningstar Sustainability Score

ESG Pillar Score separerar en fonds Sustainability Score i fyra pelare ("pillars"), en för miljörisk, social risk, bolagsstyrningsrisk och ospecificerad risk. Dessa mått utgör ett tillförlitligt och objektivt sätt att bedöma och förstå komponenterna i en fonds totala ESG-risk utifrån det traditionella ESG-ramverket. Tillsammans med Sustainability Score möjliggör de en av en jämförelse av fonders hållbarhetsrisker, samt en djupare förståelse för ESG-risksammansättningen i enskilda fonder.

Morningstar Sustainability Rating baseras på en portföljs Sustainability Score, som representerar den värdeviktade ESG-risken för dess innehav. Morningstar Sustainability Rating är avsett att mäta hur väl de emitterande bolagen eller länderna för värdepapperen i en fonds portfölj hanterar sina finansiellt väsentliga miljö-, sociala och bolagsstyrningsrisker, eller ESG-risker, i förhållande till fondens jämförbara Morningstar Global Category. Morningstar tilldelar en Sustainability Rating genom att kombinera en portföljs Corporate Sustainability Rating och Sovereign Sustainability Rating proportionellt mot den relativa vikten av långa positioner i värdepapper från bolag respektive stater. En lägre rating är bättre då det innebär att de underliggande bolagen har en lägre hållbarhetsrisk. Morningstar Sustainability Rating kan även jämföras med det globala genomsnittet för kategorin.

Innehav	 Miljö	 Socialt ansvar	 Ägarstyrning	 Ej allokerad	 Mornningstar Sustainability Score	Kategori snitt
Candriam Bonds FRN C SEK HDG	2,8	8,9	8,1		20,5	19,6
JPM Global Short Duration Corporate Bond Sustainable I (acc) SEK Hedged	2,4	8,8	7,5	1,5	20,3	21,0
Nordea Bostadsobligationsfond	2,3	7,2	8,6	0,4	18,6	19,6
SEB Korträntefond SEK	1,3	4,9	5,1	7,1	18,5	19,6
Simplicity Likviditet	3,5	6,4	5,5	4,2	19,4	19,6
Storebrand Global Short Corporate Bond A SEK						21,0
Storebrand Obligation A SEK	0,8	4,4	5,0	9,3	19,3	19,6
UBAM Dynamic US Dollar Bond HSEK I+	2,5	10,4	8,6	1,0	22,1	22,8
Ohman FRN A	3,9	6,7	6,2	2,6	19,4	19,6
Ohman Global Investment Grade A SEK	3,7	10,2	7,7	0,4	21,5	21,0
Ohman Investment Grade A	3,3	6,2	6,3	2,4	18,3	19,6
Cliens Småbolag A	3,9	6,5	5,4	5,2	21,8	20,9
Lannebo Sverige	3,4	8,9	7,3	1,5	20,6	19,4
Spiltan Aktiefond Stabil	4,5	6,0	6,5	1,9	18,9	19,4



Storebrand Sverige Plus A SEK	3,8	7,6	7,0	1,3	19,3	19,4
Barrow Hanley Global ESG Value Eq A USD Acc	4,3	8,5	6,9	0,7	19,8	20,8
C WorldWide Global Equities Ethical 1C Acc	3,7	8,4	7,4		18,9	20,8
Handelsbanken Amerika Småbolag Tema	4,4	6,7	5,0	5,2	21,6	24,8
Storebrand Emerging Markets Plus A SEK	4,2	8,3	7,8	1,8	21,9	24,0
Storebrand Global Plus A SEK	3,4	8,5	6,9	0,6	19,2	20,8
Storebrand USA A SEK	3,5	9,1	7,4	0,0	20,0	21,4
Swedbank Robur Transition Global J	3,0	7,0	6,1	0,6	17,0	20,8



Påverkansmätt

Koldioxidintensitet

Koldioxidintensitet mäts som ett portföljbolags totala utsläpp av koldioxidkvaliteter i förhållande till portföljbolagets intäkter och visar hur koldioxideffektiva fondens underliggande bolag är. Det är detta mått som rekommenderas av Fondbolagens Förening när det kommer till att redovisa en fonds koldioxidutsläpp. Koldioxidintensiteten baseras på data från Morningstar och beskriver de underliggande bolagens utsläpp av koldioxidkvaliteter inom Scope 1 och 2. Måttet redovisas i tCO₂e/m€.

Jämställda styrelser

Det värdeviktade genomsnittet av kvinnliga styrelseledamöter som sitter i styrelsen för de bolag som ingår i fonden.

Innehav	Koldioxidintensitet	Mångfald i styrelser
Candriam Bonds FRN C SEK HDG	29,9	42,0%
JPM Global Short Duration Corporate Bond Sustainable I (acc) SEK Hedged	68,9	38,1%
Nordea Bostadsobligationsfond	62,4	40,7%
SEB Korträntefond SEK	10,6	42,9%
Simplicity Likviditet	41,1	39,2%
Storebrand Global Short Corporate Bond A SEK		
Storebrand Obligation A SEK	11,7	42,8%
UBAM Dynamic US Dollar Bond HSEK I+	52,2	36,8%
Öhman FRN A	110,2	38,2%
Öhman Global Investment Grade A SEK	104,3	36,4%
Öhman Investment Grade A	78,6	38,4%
Cliens Småbolag A	32,7	36,5%
Lannebo Sverige	75,2	37,1%



Spiltan Aktiefond Stabil	34,9	35,5%
Storebrand Sverige Plus A SEK	34,5	36,1%
Barrow Hanley Global ESG Value Eq A USD Acc	203,1	34,8%
C WorldWide Global Equities Ethical 1C Acc	30,5	33,5%
Handelsbanken Amerika Småbolag Tema	52,8	30,4%
Storebrand Emerging Markets Plus A SEK	135,8	17,7%
Storebrand Global Plus A SEK	42,7	34,3%
Storebrand USA A SEK	68,7	33,8%
Swedbank Robur Transition Global J	27,5	36,1%



Transaktioner

DATUM	INNEHAV	BESKRIVNING	ANTAL ANDELAR	KURS	BELOPP	VALUTA	BELOPP (SEK)
Ingående saldo							1285914884,53
2023-11-06	Storebrand Global Short Corporate Bond A SEK	Köp fond	411617,67	100,00	-41161767,00	SEK	-41161767,00
2023-11-09		Återb fondavgift			706625,00	SEK	706625,00
2023-11-30		Kap kredit ränta			6778,44	SEK	6778,44
Utgående saldo							1323100693,74



Läsanvisningar

Allokering – Andel (%)

Anger innehavets vikt i portföljen. Min, normal och max anger de eventuella limiter som portföljen har att förhålla sig till.

Avkastningsberäkning

Avkastning beräknas baserat på förändring i marknadsvärde under aktuell period, med hänsyn tagen till eventuella transaktioner. Beräkningen avser avkastning i portföljens valuta. Avkastningsberäkningar avser netto, d.v.s. efter avdrag för kostnader (ärvoden, transaktionskostnader etc.). De nyckeltal som redovisas är också beräknade utifrån nettoavkastningen.

Avkastning sedan start

Avkastning sedan start avser antingen ackumulerad avkastning, eller annualiserad avkastning, d.v.s. geometrisk medelavkastning; det framgår av respektive rapportblad vilket som visas.

Avkastning – index

Effektiv avkastning för det jämförelseindex som används från och med periodens början till och med periodens slut (inklusive ränta på ränta). Vilket index som använts anges nere till höger på respektive rapport sida. På mandatnivå jämförs normalt innehavets avkastning mot det specifika index som förvaltaren angett. På tillgångslagsnivå används ett mer generellt index för respektive tillgångslagsnivå vilket ibland är viktad av flera olika index. På totalnivå används ofta ett sammanviktad index som representerar normalportföljen.

Avkastning – portfölj

Effektiv avkastning på en placering från och med periodens början till och med periodens slut (inklusive ränta på ränta).

Marknadsvärde

Marknadsvärdet vid utgången av angiven tidsperiod.

Period

Avser den tidsperiod som värden och beräkningar har baserats på. Denna framgår på varje blad högst upp till höger, samt i varje tabell och diagram.

Regionexponering

I rapportens början (direkt efter tillgångsoversikten) redovisas portföljens totala geografiska exponering. På sidan Aktietillgångar redovisas enbart aktietillgångarnas geografiska exponering. I de fall vikterna ej summerar till 100% är orsaken att någon andel av portföljens innehav ej varit möjliga att regionbestämma.

Retroaktiva uppdateringar

Vissa delar av portföljen uppdateras retroaktivt, t.ex. då uppgift om slutkurs inkommer med eftersläpning (vissa Private Equity-fonder rapporterar med upp till tre månaders fördröjning), eller i de fall en transaktion korrigeras i efterhand. I dessa fall uppdateras innehavet, dess aggregat och i relevanta fall även portföljen och portföljspecifika index. En sådan ändring leder till att historiska månadsrapporter blir inaktuella.

Risk- och nyckeltal för aggregat

Risk- och nyckeltal för aggregat (totala portföljen och totala tillgångsslag) skiljer sig från en enkel sammanvägning av talen på förvaltar nivå. Anledningen går att finna i att risken diversifieras (minskar) när olika förvaltare och deras specifika risker blandas i en gemensam portfölj.

Transaktionshistorik

Rapporten redovisar samtliga transaktioner med affärsdatum under rapportperioden.

Värdering

Metoden för värdering av en tillgång beror av hur mycket information beräkningssystemet har tillgång till:

Marknadsnoterade instrument där beräkningssystemet har tillgång till exakt antal andelar och egen tillgång till kursinformation värderas baserat på faktiskt innehav och senast kända kurs. Exempel: aktiefonder, räntefonder.

Instrument där beräkningssystemet ej har tillgång till exakt antal andelar och/eller egen kursinformation värderas baserat på den information kunden levererar. Exempel: fastigheter, kassor, derivat, onoterade aktier.

N.a. anges i de fall innehavet inte ägdes vid aktuell periods början eller slut.

Som grund till rapporten har källor använts som i god tro bedömts vara tillförlitliga. Söderberg & Partners Wealth Management kan inte garantera riktigheten i denna information eller ta på sig något ansvar för fullständighet.

Söderberg & Partners Wealth Management ansvarar inte för direkta eller indirekta skador eller förluster, inklusive men inte begränsat till, förlorad och utebliven vinst, som kan uppkomma till följd av användandet av denna rapport eller dess innehåll.

