

31 December 2023 - 31 Januari 2024

Portföljrapport

Region Jämtland Härjedalen - Pensionsmedelsförvaltning



Söderberg
& Partners

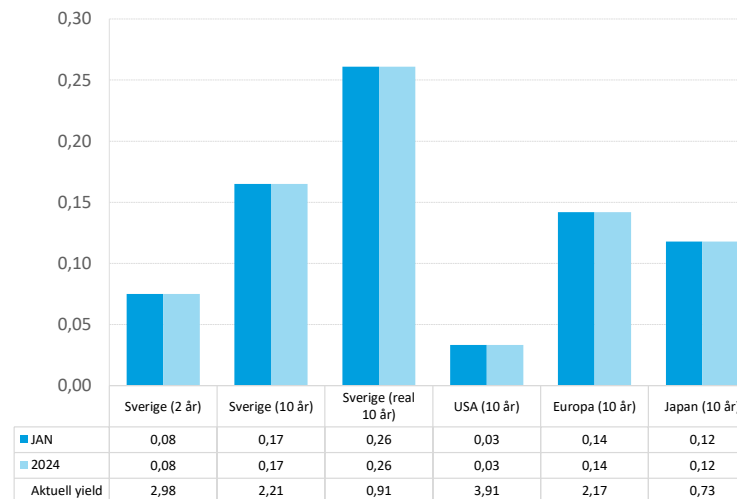
Marknadskommentar januari 2024

Efter ett starkt avslut på 2023 rekylerade börserna i början på året. Riskkapiten har dock förblivit god med VIX kvar på låg nivå. När januari sammanfattas har globala börser utvecklats hyggligt (strax över 0% i dollar räknat). En kronförsvagning gör att den globala utvecklingen är något starkare, ca 4% enligt MSCI AC World. Svenska börsen har utvecklats svagt med en nedgång på nästan 2%.

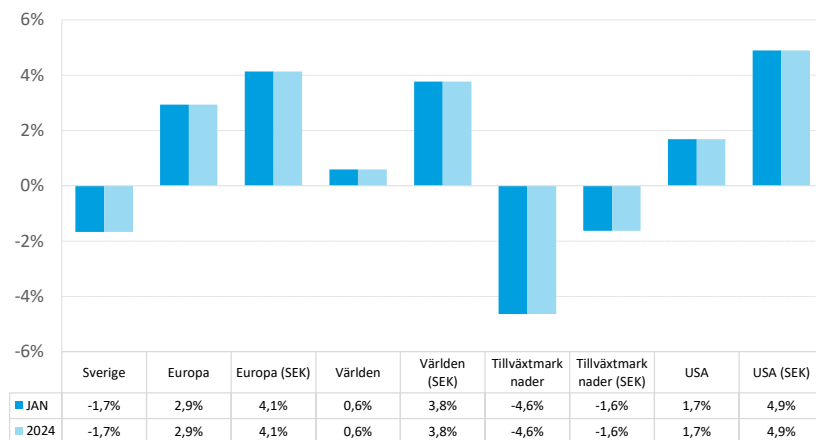
Rapportsäsongen är i gång där knappt 40% av S&P 500 rapporterat. Utav dessa har 80% slagit vinstestimatet och rapporterna har tagits emot något svalt på grund av starka kursuppgångar inför rapporterna. I Sverige har mottagandet varit bättre. Centralbankerna fortsätter att signalera oförändrade räntor i närdit. Riksbanken har öppnat dörren för en sänkning under första halvåret, i linje med marknadens prissättning (juni). Prissättningen på Fed justerades efter det penningpolitiska mötet där Powell antytt att mars inte är huvudspåret för en sänkning. För närvarande räknar marknaden med en första Fed-sänkning i maj.

Volatiliteten på den svenska aktiemarknaden (OMX 1Y) ökade under månaden från 15,6% till 15,8%. Sett till den amerikanska börsen (SPX 1Y) minskade däremot volatiliteten från 15,8% till 15,4%, medan den europeiska börsens (SX5E 1Y) volatilitet minskade från 15,6% till 14,9%. Vid månadsskiftet var den 5-åriga svenska break-even inflationen 1,22%.

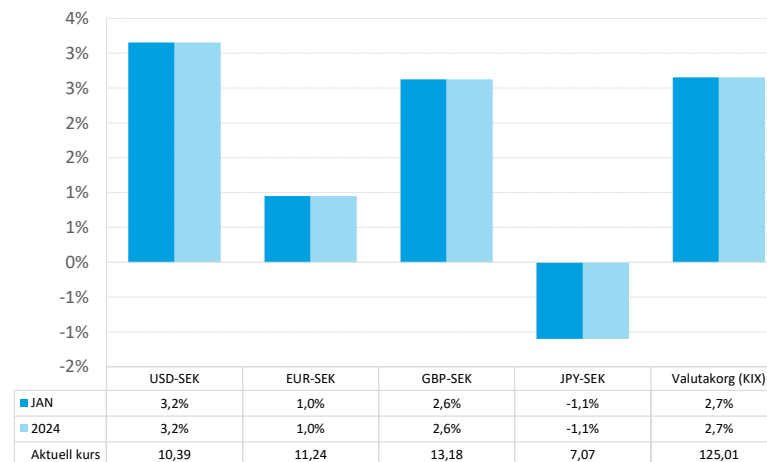
Räntemarknadsutveckling



Aktiemarknadsutveckling



Valutautveckling



Tillgångsöversikt 2024-01-31

Tillgångar	Vikt (%)	Marknadsvärde SEK	Nom.belopp Antal andelar	Månadsavk. (%)	Duration
RÄNTOR					
Nominella räntor					
Allianz Global FRN Plus WR H2-SEK	1,8	25 067 295	2 455,8	0,23	0,2
Candriam Bonds FRN C SEK HDG	4,6	63 087 324	403 191,2	0,37	0,1
JPM Global Short Duration Corporate Bond Sustainable I (acc) SEK Hedged	3,5	47 368 474	45 514,7	0,34	2,7
Nordea Bostadsobligationsfond	1,7	23 892 965	215 151,5	-0,06	2,4
SEB Korträntefond SEK	4,6	63 375 606	5 980 184,8	0,33	0,5
Simplicity Likviditet	3,0	40 597 018	340 922,2	0,46	0,2
Storebrand Global Short Corporate Bond A SEK	3,1	42 056 912	411 617,7	0,28	1,9
Storebrand Obligation A SEK	1,8	24 278 685	167 169,9	-0,52	4,7
UBAM Dynamic US Dollar Bond HSEK I+	2,6	35 688 603	34 972,4	0,64	0,2
Öhman FRN A	2,0	27 093 008	229 699,1	0,79	0,2
Öhman Global Investment Grade A SEK	2,0	28 083 005	274 301,7	0,10	2,0
Öhman Investment Grade A	0,7	9 981 632	83 872,2	0,19	2,5
Nominella räntor totalt	31,4	430 570 527		0,35	1,2
RÄNTOR totalt	31,4	430 570 527		0,35	1,2
AKTIER					
Svenska aktier					
Cliens Småbolag A	2,9	39 372 751	12 678,5	-1,27	
Lannebo Sverige	1,0	13 299 380	216 461,3	-0,13	
Spiltan Aktiefond Stabil	2,3	31 328 091	25 571,9	-1,40	
Storebrand Sverige Plus A SEK	10,4	143 022 610	701 479,8	-2,08	
Svenska aktier totalt	16,6	227 022 832		-1,75	0,0
Utländska aktier					
Barrow Hanley Global ESG Value Eq A USD Acc	4,2	57 470 190	48 211,2	0,45	
C WorldWide Global Equities Ethical 1C Acc	4,7	64 526 788	167 410,7	4,75	

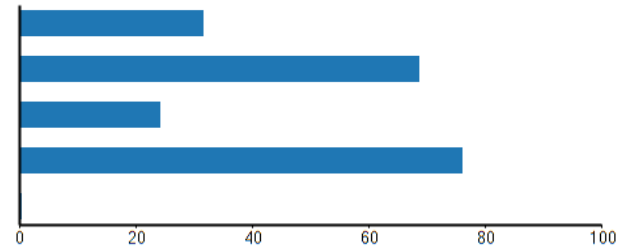


Tillgångar	Vikt (%)	Marknadsvärde SEK	Nom.belopp Antal andelar	Månadsavk. (%)	Duration
Handelsbanken Amerika Småbolag Tema	1,9	26 643 777	19 007,0	2,69	
Storebrand Emerging Markets Plus A SEK	4,4	60 188 347	329 863,7	-2,89	
Storebrand Global Plus A SEK	21,3	292 639 351	1 052 034,4	3,78	
Storebrand USA A SEK	11,1	152 498 272	300 327,5	4,73	
Swedbank Robur Transition Global J	4,3	59 391 426	124 499,9	5,06	
Utländska aktier totalt	52,0	713 358 149		3,26	
AKTIER totalt	68,6	940 380 982		1,96	0,0
LIKVIDITET					
Kassa SEK 278648	0,0	13 589	13 588,7		0,0
LIKVIDITET totalt	0,0	13 589			0,0
TOTALPORTFÖLJ	100,0	1 370 965 097		1,42	1,2

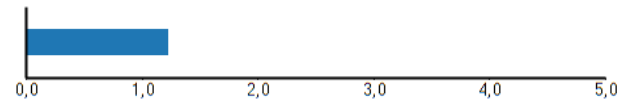


Policyavstämning 2024-01-31**Allokering (%)**

	Andel	Min	Normal	Max
Räntor	31,4	0,0	30,0	100,0
Aktier	68,6	0,0	70,0	80,0
varav Svenska aktier	24,1	0,0	25,0	50,0
varav Utländska aktier	75,9	0,0	75,0	100,0
Likviditet	0,0	0,0	0,0	10,0

**Duration**

	Duration	Min	Normal	Max
Räntebärande tillgångar	1,2	0,0		5,0



Förvaltningsmål

I pensionsmedelsförvaltningen ska högsta möjliga avkastning eftersträvas under iakttagande av angivna riskbegränsningar. I syfte att minska förlusterna vid kraftiga börsfall ska andelen aktier i kapitalförvaltningen styras dynamiskt. Andelen aktier ska justeras så att portföljen som mest kan tappa 20,0% i värde i förhållande till sitt högsta värde de senaste 24 månaderna (beräknat som värdet den sista dagen varje månad). I lägen då andelen aktier minskas placeras detta kapital i övriga tillgångsslag såsom räntor.

Grundläggande förutsättningar

Analysen är baserad på antagandet om marknadsneutrala förutsättningar. Det innebär att inga marknadsbedömningar favoriseras framför andra utan följer vad som är neutralt i en effektiv marknad. Det innebär att en finansiell tillgångs avkastning över tiden kan förklaras av två variabler: förväntad avkastning och risk.

Antaganden om risk:

Ovanstående antaganden om risk härleds från aktuella priser på marknadshandlade optioner.

Antaganden om förväntad avkastning:

Räntebärande instrument förväntas i genomsnitt avkasta enligt aktuell marknadshandlad räntekurva. På riktigt lång sikt förväntas en lång nominell obligation ge 0,5%-enheter mer i årlig avkastning jämfört med kortränta. Aktier förväntas i snitt avkasta 3,4% utöver kort nominell ränta, plus risktillägg.

Aktuell risksituation

Vid månadsskiftet var marginalen ned till säkerhetsgolvet 20,0%, vilket betyder att tillgångarna kan minska 20,0% i värde innan de når säkerhetsgolvet.

Sannolikheten att gå under skyddsnivån någon gång på ett års sikt (givet att aktuell allokering bibehålls) är låg. Analysen gör gällande att den högsta tillåtna andelen aktier i portföljen givet riskmålet är 82,0%. Oavsett vad risksimuleringen visar är förvaltningen av kapitalet alltid underkastad rådande placeringspolicy.

Analysen gör gällande att den högsta tillåtna andelen aktier i portföljen givet riskmålet är 82,0%. Aktuell aktieexponering uppgår till 68,6% och understiger därmed maximal andel enligt riskmodellen med 13,4%.

Risköversikt - Dynamisk aktieallokering

	2024-01-31	2023-12-31
Portföljens marknadsvärde (Mkr)	1371,0	1351,8
Skyddsnivå (Mkr)	1096,8	1081,4
Riskbuffert (Mkr)	274,2	270,4
Aktuell marginal (%)	20,0%	20,0%
Maximal aktieexponering (%)	82,0%	80,0%
Aktuell aktieexponering (%)	68,6%	63,8%



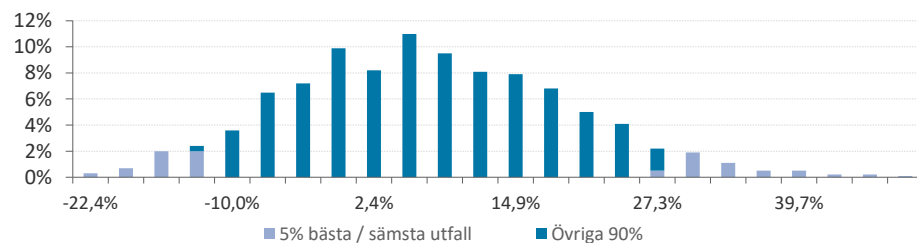
Förväntad tillgångsutveckling

Den förväntade avkastningen för portföljen är 7,2% det kommande året baserat på en simulering av den aktuella portföljen. Analysen visar dock att spridningen mellan de olika utfallen är stor där gränsen för de 5% bästa utfallen är 27,8% medan gränsen för de 5% sämsta är -11,7%.

Förväntad utveckling av tillgångsportföljen

	Tillgångs- värde (mkr)	Förväntad avkastning
Aktuella marknadsvärderade tillgångar	1 371,0	
Simulering - 1 år		
Medelvärde	1 469,9	7,2%
5% högsta	1 752,7	27,8%
5% lägsta	1 211,1	-11,7%
0,5% lägsta	1 107,2	-19,2%
Simulering - årsskiftet		
Medelvärde	1 461,6	6,6%
5% högsta	1 743,6	27,2%
5% lägsta	1 216,7	-11,3%
0,5% lägsta	1 101,3	-19,7%

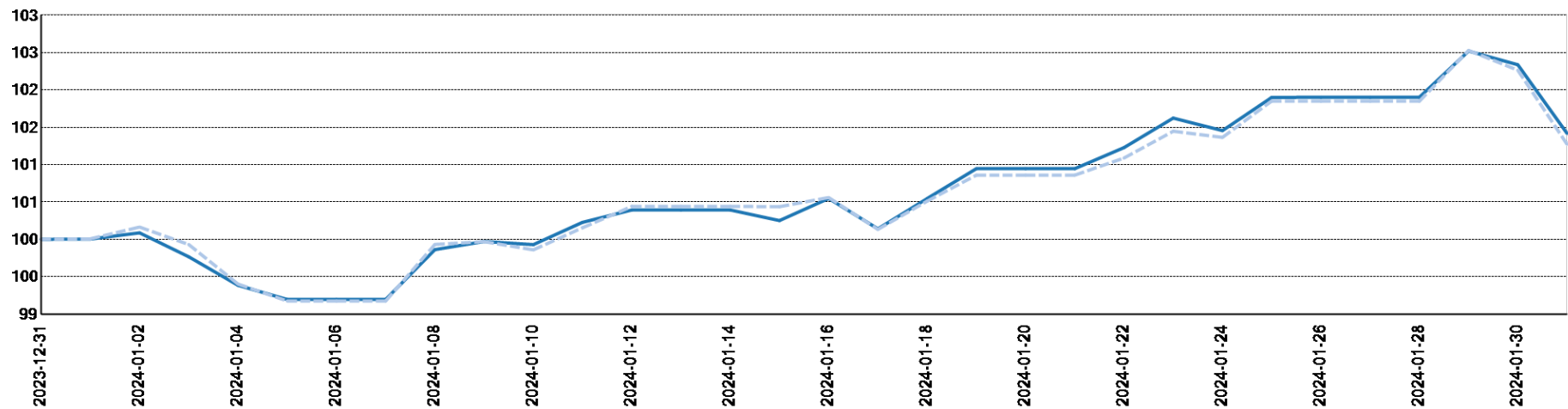
SPRIDNING I TILLGÅNGSAVKASTNING EFTER 12 MÅNADER



Tillgångsutveckling jämfört med index

Tillgångar	Index	Hittills i månaden		Sedan årets start	
		Avkastning	Index	Avkastning	Index
Nominella räntor	OMRX Bond All Index	0,35	-0,36	0,35	-0,36
Svenska aktier	SIX PRX	-1,75	-1,68	-1,75	-1,68
Utländska aktier	Morningstar Global Target Market Exposure NR SEK	3,26	3,19	3,26	3,19
Totalportfölj	Benchmark enligt normalportfölj*	1,42	1,27	1,42	1,27

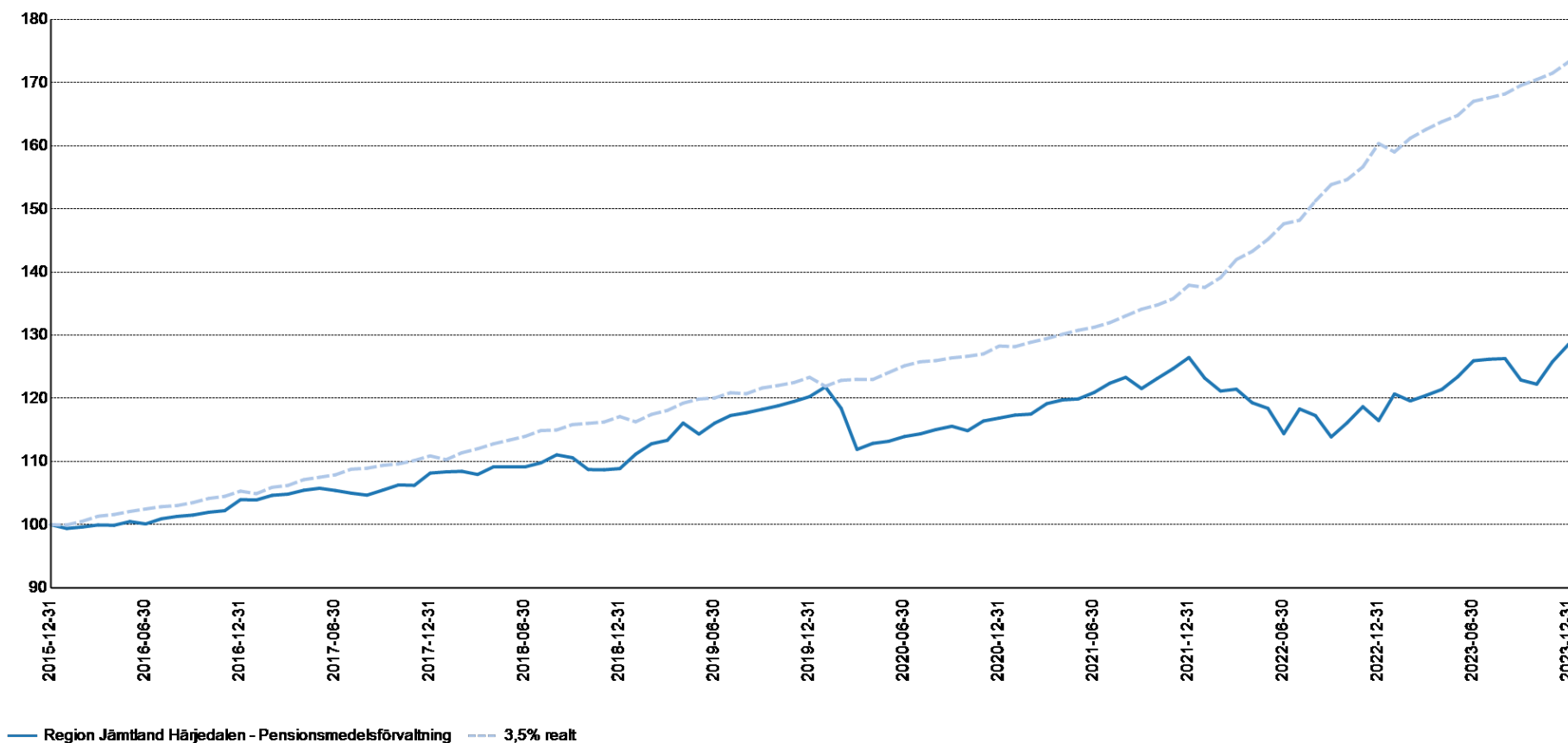
Totalportfölj, sedan 2023-12-31



Portfölj: heldragen linje. Index: streckad linje



Tillgångsutveckling jämfört med mål

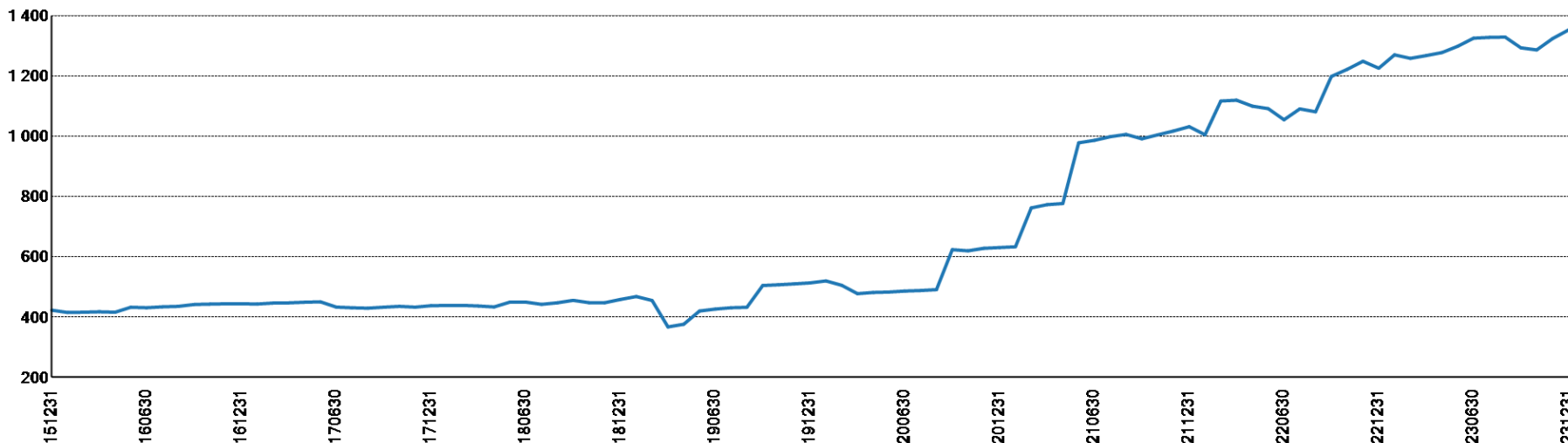


	Hittills i år	Sedan målstart	Senaste 1 år	Senaste 2 år	Senaste 3 år	Senaste 4 år	Senaste 5 år
Region Jämtland Härjedalen - Pensionsmedelsförvaltning	1,42	30,33	7,98	5,79	11,06	6,99	17,24
3,5% reall	0,29	73,76	9,27	26,31	35,55	42,53	49,43
Skillnad	1,13	-43,43	-1,29	-20,52	-24,49	-35,54	-32,19

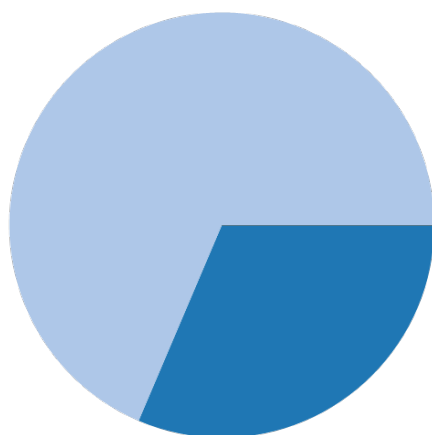
För perioder längre än 12 månader redovisas total ackumulerad avkastning under perioden.



Portföljvärde, MSEK

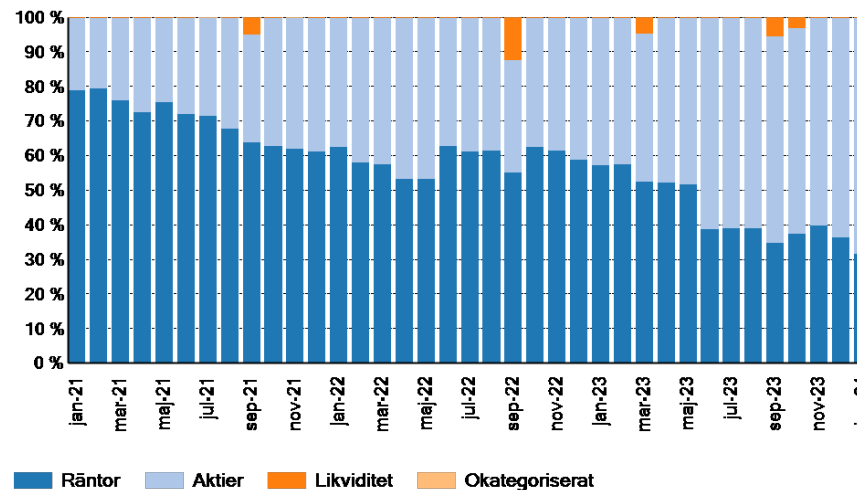


Tillgångsfördelning



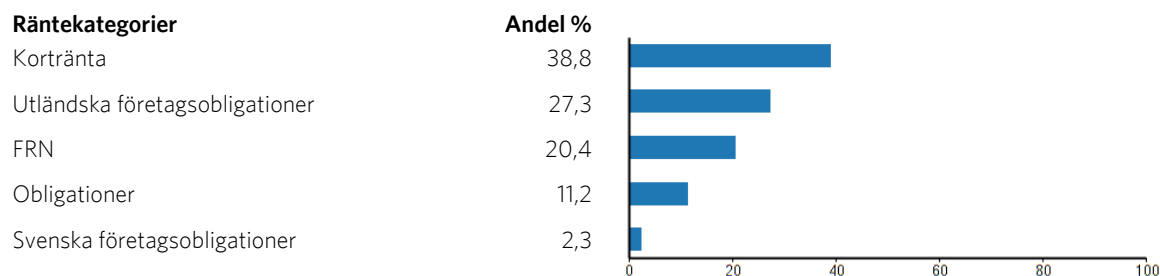
■ Räntor 31 %
■ Aktier 69 %
■ Likviditet 0 %

Tillgångsfördelning Senaste 36 mån



Räntetillgångar - översikt 2024-01-31

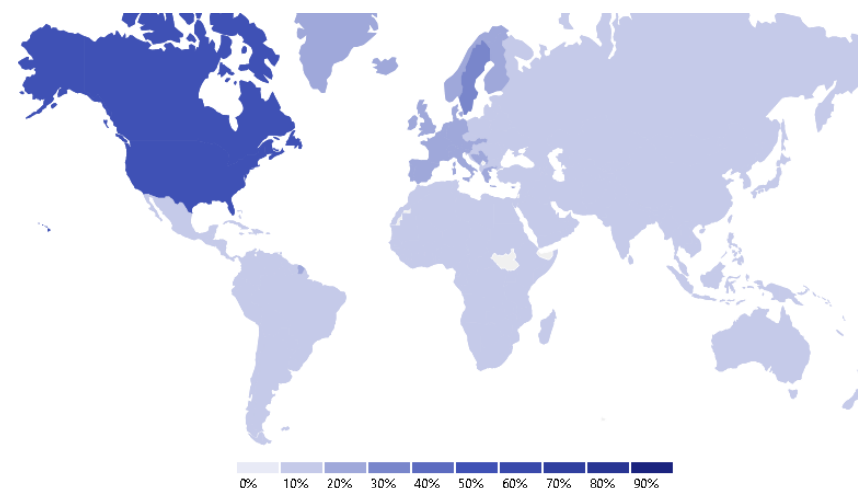
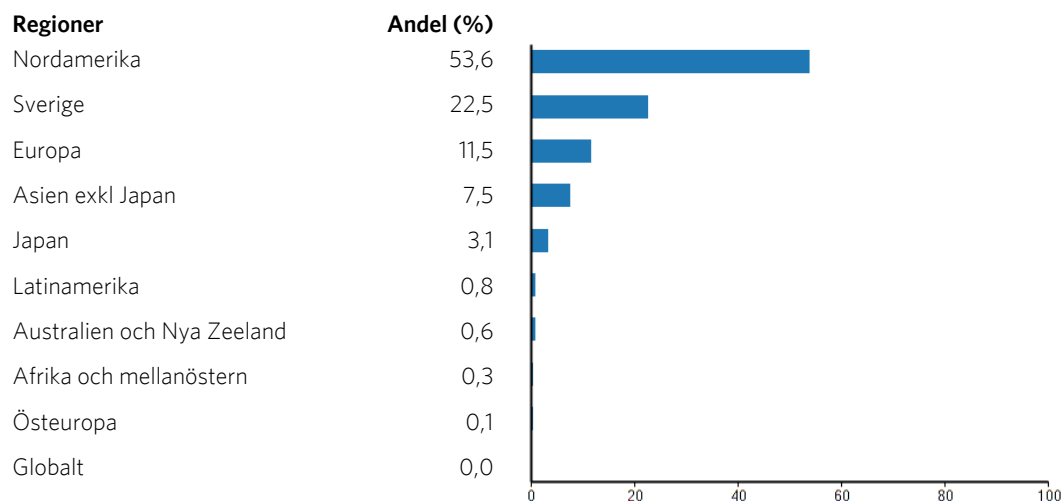
Räntekategorier



Innehav	ISIN	Kategori	Vikt (%)	Marknadsvärde (SEK)	Antal andelar	Duration	Kreditrating
Allianz Global FRN Plus WR H2-SEK	LU2705064454	FRN	5,82	25 067 295	2 455,84	0,2	A- / A3
Candriam Bonds FRN C SEK HDG	LU2512025599	Kortränta	14,65	63 087 324	403 191,18	0,1	BBB+ / Baa1
JPM Global Short Duration Corporate Bond Sustainable I (acc) SEK Hedged	LU2634488808	Utländska företagsobligationer	11,00	47 368 474	45 514,66	2,7	BBB+ / Baa1
Nordea Bostadsobligationsfond	SE0004198703	Obligationer	5,55	23 892 965	215 151,53	2,4	AA / Aa2
SEB Korträntefond SEK	SE0000984080	Kortränta	14,72	63 375 606	5 980 184,80	0,5	AA- / Aa3
Simplicity Likviditet	SE0001827692	Kortränta	9,43	40 597 018	340 922,22	0,2	A- / A3
Storebrand Global Short Corporate Bond A SEK	SE0020844801	Utländska företagsobligationer	9,77	42 056 912	411 617,67	1,9	BBB+ / Baa1
Storebrand Obligation A SEK	SE0000522518	Obligationer	5,64	24 278 685	167 169,89	4,7	AA+ / Aa1
UBAM Dynamic US Dollar Bond HSEK I+	LU2683222991	FRN	8,29	35 688 603	34 972,40	0,2	A / A2
Öhman FRN A	SE0004951283	FRN	6,29	27 093 008	229 699,09	0,2	BBB- / Baa3
Öhman Global Investment Grade A SEK	SE0020053403	Utländska företagsobligationer	6,52	28 083 005	274 301,67	2,0	BBB+ / Baa1
Öhman Investment Grade A	SE0004391738	Svenska företagsobligationer	2,32	9 981 632	83 872,21	2,5	BBB+ / Baa1
			100,00	430 570 527		1,2	



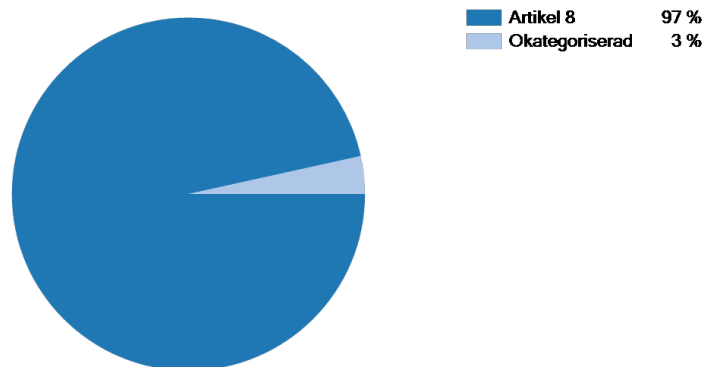
Aktietillgångar - översikt 2024-01-31



Innehav	ISIN	Valuta	Vikt (%)	Marknadsvärde (SEK)	Antal andelar
Barrow Hanley Global ESG Value Eq A USD Acc	IE000VLV6BL4	USD	6,11	57 470 190	48 211,23
C WorldWide Global Equities Ethical 1C Acc	LU2678175618	SEK	6,86	64 526 788	167 410,72
Cliens Småbolag A	SE0008992069	SEK	4,19	39 372 751	12 678,48
Handelsbanken Amerika Småbolag Tema	SE0011336908	SEK	2,83	26 643 777	19 006,97
Lannebo Sverige	SE0000740680	SEK	1,41	13 299 380	216 461,26
Spiltan Aktiefond Stabil	SE0001015348	SEK	3,33	31 328 091	25 571,86
Storebrand Emerging Markets Plus A SEK	SE0008129969	SEK	6,40	60 188 347	329 863,69
Storebrand Global Plus A SEK	SE0008129985	SEK	31,12	292 639 351	1 052 034,37
Storebrand Sverige Plus A SEK	SE0008964407	SEK	15,21	143 022 610	701 479,79
Storebrand USA A SEK	SE0000594111	SEK	16,22	152 498 272	300 327,53
Swedbank Robur Transition Global J	SE0017133978	SEK	6,32	59 391 426	124 499,89
			100,00	940 380 982	



Hållbarhetsnivå - översikt 2024-01-31



Innehav	ISIN	Hållbarhetskategori	Vikt (%)	Marknadsvärde (SEK)
Allianz Global FRN Plus WR H2-SEK	LU2705064454	Artikel 8	1,83	25 067 295
Barrow Hanley Global ESG Value Eq A USD Acc	IE000VLV6BL4	Artikel 8	4,19	57 470 190
C WorldWide Global Equities Ethical 1C Acc	LU2678175618	Artikel 8	4,71	64 526 788
Candriam Bonds FRN C SEK HDG	LU2512025599	Artikel 8	4,60	63 087 324
Cliens Småbolag A	SE0008992069	Artikel 8	2,87	39 372 751
Handelsbanken Amerika Småbolag Tema	SE0011336908	Artikel 8	1,94	26 643 777
JPM Global Short Duration Corporate Bond Sustainable I (acc) SEK Hedged	LU2634488808	Okategoriserad	3,46	47 368 474
Kassa SEK 278648	KASSA-SEK-278648	Okategoriserad	0,00	13 589
Lannebo Sverige	SE0000740680	Artikel 8	0,97	13 299 380
Nordea Bostadsobligationsfond	SE0004198703	Artikel 8	1,74	23 892 965
SEB Korräntefond SEK	SE0000984080	Artikel 8	4,62	63 375 606
Simplicity Likviditet	SE0001827692	Artikel 8	2,96	40 597 018
Spiltan Aktiefond Stabil	SE0001015348	Artikel 8	2,29	31 328 091
Storebrand Emerging Markets Plus A SEK	SE0008129969	Artikel 8	4,39	60 188 347
Storebrand Global Plus A SEK	SE0008129985	Artikel 8	21,35	292 639 351
Storebrand Global Short Corporate Bond A SEK	SE0020844801	Artikel 8	3,07	42 056 912
Storebrand Obligation A SEK	SE0000522518	Artikel 8	1,77	24 278 685
Storebrand Sverige Plus A SEK	SE0008964407	Artikel 8	10,43	143 022 610
Storebrand USA A SEK	SE0000594111	Artikel 8	11,12	152 498 272



Innehav	ISIN	Hållbarhetskategori	Vikt (%)	Marknadsvärde (SEK)
Swedbank Robur Transition Global J	SE0017133978	Artikel 8	4,33	59 391 426
UBAM Dynamic US Dollar Bond HSEK I+	LU2683222991	Artikel 8	2,60	35 688 603
Öhman FRN A	SE0004951283	Artikel 8	1,98	27 093 008
Öhman Global Investment Grade A SEK	SE0020053403	Artikel 8	2,05	28 083 005
Öhman Investment Grade A	SE0004391738	Artikel 8	0,73	9 981 632
			100,0	1 370 965 097

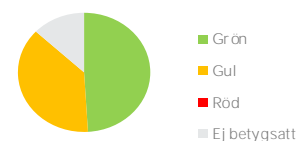


Hållbarhetsanalys - 2024-01-31

Söderberg & Partners hållbarhetsbetyg

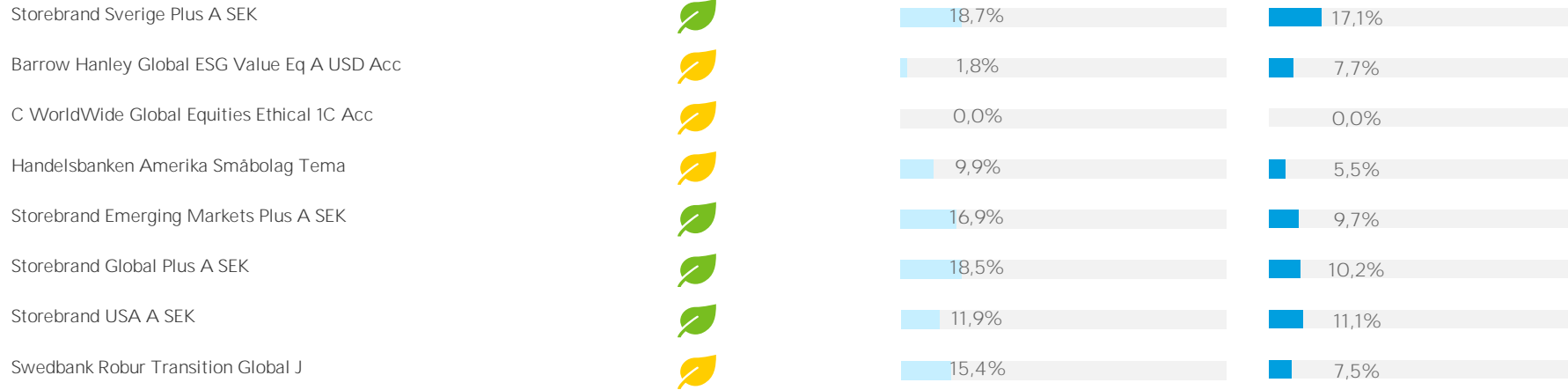
Söderberg & Partners hållbarhetsbetyg baseras på två faktorer: Positivt urval och Ansvarsfullt ägande. Varje fond får poäng och delbetyg i respektive faktor. Poängen vägs sedan samman till ett slutbetyg. Samtliga betyg sätts utifrån Söderberg & Partners Trafikljussystem, där en fond kan få rött, gult eller grönt hållbarhetsbetyg. Ett högt betyg i både Positivt urval och Ansvarsfullt ägande krävs för att en fond ska få ett grönt betyg i hållbarhet.

Fördelning av innehav



Innehav	Betyg	Andel av innehav som bidrar till minskade koldioxidutsläpp	
		Fond	Fondkategorisnitt
Allianz Global FRN Plus WR H2-SEK		0,0%	0,0%
Candriam Bonds FRN C SEK HDG	🟡	7,7%	3,0%
JPM Global Short Duration Corporate Bond Sustainable I (acc) SEK Hedged		0,0%	0,0%
Nordea Bostadsobligationsfond	🟡	0,6%	7,1%
SEB Korträntefond SEK	🟡	6,5%	6,0%
Simplicity Likviditet	🟡	12,8%	6,0%
Storebrand Global Short Corporate Bond A SEK		0,0%	0,0%
Storebrand Obligation A SEK	🟢	0,9%	3,7%
UBAM Dynamic US Dollar Bond HSEK I+		0,0%	0,0%
Öhman FRN A	🟡	11,4%	10,7%
Öhman Global Investment Grade A SEK		0,0%	0,0%
Öhman Investment Grade A	🟡	12,6%	10,7%
Cliens Småbolag A	🟡	5,7%	11,8%
Lannebo Sverige	🟡	10,5%	17,1%
Spiltan Aktiefond Stabil	🟡	13,7%	17,1%






ESG Pillar Score & Morningstar Sustainability Score

ESG Pillar Score separerar en fonds Sustainability Score i fyra pelare ("pillars"), en för miljörisk, social risk, bolagsstyrningsrisk och ospecificerad risk. Dessa mått utgör ett tillförlitligt och objektivt sätt att bedöma och förstå komponenterna i en fonds totala ESG-risk utifrån det traditionella ESG-ramverket. Tillsammans med Sustainability Score möjliggör de en av en jämförelse av fonders hållbarhetsrisker, samt en djupare förståelse för ESG-risksammansättningen i enskilda fonder.

Morningstar Sustainability Rating baseras på en portföljs Sustainability Score, som representerar den värdeviktade ESG-risken för dess innehav. Morningstar Sustainability Rating är avsett att mäta hur väl de emitterande bolagen eller länderna för värdepapperen i en fonds portfölj hanterar sina finansiellt väsentliga miljö-, sociala och bolagsstyrningsrisker, eller ESG-risker, i förhållande till fondens jämförbara Morningstar Global Category. Morningstar tilldelar en Sustainability Rating genom att kombinera en portföljs Corporate Sustainability Rating och Sovereign Sustainability Rating proportionellt mot den relativa vikten av långa positioner i värdepapper från bolag respektive stater. En lägre rating är bättre då det innebär att de underliggande bolagen har en lägre hållbarhetsrisk. Morningstar Sustainability Rating kan även jämföras med det globala genomsnittet för kategorin.

Innehav	 Miljö	 Socialt ansvar	 Ägarstyrning	 Ej allokerad	 Morningstar Sustainability Score	Kategorisnitt
Allianz Global FRN Plus WR H2-SEK	2,9	9,1	7,8	2,0	22,1	23,0
Candriam Bonds FRN C SEK HDG	2,6	9,2	8,2	0,1	20,3	19,5
JPM Global Short Duration Corporate Bond Sustainable I (acc) SEK Hedged	2,5	9,1	7,6	1,5	20,5	21,0
Nordea Bostadsobligationsfond	2,2	6,7	8,1	1,9	18,7	19,5
SEB Korträntefond SEK	1,3	5,0	5,1	6,7	18,4	19,5
Simplicity Likviditet	3,4	6,4	5,4	4,3	19,4	19,5
Storebrand Global Short Corporate Bond A SEK	2,1	10,4	8,3	0,2	21,0	21,0
Storebrand Obligation A SEK	0,8	4,4	5,1	8,7	19,3	19,5
UBAM Dynamic US Dollar Bond HSEK I+	2,6	10,6	8,7	1,1	22,3	22,7
Öhman FRN A	3,9	6,6	6,2	2,4	19,3	19,5
Öhman Global Investment Grade A SEK	3,7	10,0	7,5	0,4	21,5	21,0
Öhman Investment Grade A	3,2	6,2	6,3	2,2	18,2	19,5
Cliens Småbolag A	3,8	6,4	5,4	5,1	21,4	20,8
Lannebo Sverige	3,4	8,8	7,0	1,5	20,7	19,3



Spiltan Aktiefond Stabil	4,4	6,0	6,4	2,1	18,9	19,3
Storebrand Sverige Plus A SEK	3,8	7,5	6,9	1,3	19,4	19,3
Barrow Hanley Global ESG Value Eq A USD Acc	4,4	8,5	6,9	0,7	20,0	20,7
C WorldWide Global Equities Ethical 1C Acc	3,9	8,6	7,2		19,2	20,7
Handelsbanken Amerika Småbolag Tema	4,3	6,8	5,1	4,7	21,3	24,7
Storebrand Emerging Markets Plus A SEK	4,0	8,1	7,7	1,8	21,9	23,8
Storebrand Global Plus A SEK	3,4	8,5	6,8	0,5	19,2	20,7
Storebrand USA A SEK	3,5	9,0	7,4	0,0	20,0	21,3
Swedbank Robur Transition Global J	3,0	7,2	6,2	0,5	16,9	20,7



Påverkansmätt

Koldioxidintensitet

Koldioxidintensitet mäts som ett portföljbolags totala utsläpp av koldioxidkvaliteter i förhållande till portföljbolagets intäkter och visar hur koldioxideffektiva fondens underliggande bolag är. Det är detta mått som rekommenderas av Fondbolagens Förening när det kommer till att redovisa en fonds koldioxidutsläpp. Koldioxidintensiteten baseras på data från Morningstar och beskriver de underliggande bolagens utsläpp av koldioxidkvaliteter inom Scope 1 och 2. Måttet redovisas i tCO₂e/m€.

Jämställda styrelser

Det värdeviktade genomsnittet av kvinnliga styrelseledamöter som sitter i styrelsen för de bolag som ingår i fonden.

Innehav	Koldioxidintensitet	Mångfald i styrelser
Allianz Global FRN Plus WR H2-SEK	157,9	36,9%
Candriam Bonds FRN C SEK HDG	29,9	42,0%
JPM Global Short Duration Corporate Bond Sustainable I (acc) SEK Hedged	68,9	38,1%
Nordea Bostadsobligationsfond	62,4	40,7%
SEB Korträntefond SEK	10,6	42,9%
Simplicity Likviditet	41,1	39,2%
Storebrand Global Short Corporate Bond A SEK		
Storebrand Obligation A SEK	11,7	42,8%
UBAM Dynamic US Dollar Bond HSEK I+	52,2	36,8%
Öhman FRN A	110,2	38,2%
Öhman Global Investment Grade A SEK	104,3	36,4%
Öhman Investment Grade A	78,6	38,4%
Cliens Småbolag A	32,7	36,5%



Lannebo Sverige	75,2	37,1%
Spiltan Aktiefond Stabil	34,9	35,5%
Storebrand Sverige Plus A SEK	34,5	36,1%
Barrow Hanley Global ESG Value Eq A USD Acc	203,1	34,8%
C WorldWide Global Equities Ethical 1C Acc	30,5	33,5%
Handelsbanken Amerika Småbolag Tema	52,8	30,4%
Storebrand Emerging Markets Plus A SEK	135,8	17,7%
Storebrand Global Plus A SEK	42,7	34,3%
Storebrand USA A SEK	68,7	33,8%
Swedbank Robur Transition Global J	27,5	36,1%



Transaktioner

DATUM	INNEHAV	BESKRIVNING	ANTAL ANDELAR	KURS	BELOPP	VALUTA	BELOPP (SEK)
							1351799384,01
	Ingående saldo						
2024-01-11	SEB Korträntefond SEK	Sälj, byte av fond	-2554520,08	10,57	27007408,11	SEK	27007408,11
2024-01-11	Öhman FRN A	Sälj, byte av fond	-330747,59	117,37	38819844,85	SEK	38819844,85
2024-01-11	Simplicity Likviditet	Sälj, byte av fond	-168506,19	118,75	20010110,37	SEK	20010110,37
2024-01-15	C WorldWide Global Equities Ethical 1C Acc	Köp, byte av fond	12254,69	375,53	-4602003,16	SEK	-4602003,16
2024-01-15	Lannebo Sverige	Köp, byte av fond	30963,14	61,39	-1900827,39	SEK	-1900827,39
2024-01-15	Clients Småbolag A	Köp, byte av fond	556,42	3056,60	-1700740,30	SEK	-1700740,30
2024-01-15	Storebrand Sverige Plus A SEK	Köp, byte av fond	30240,35	201,81	-6102656,37	SEK	-6102656,37
2024-01-16	Barrow Hanley Global ESG Value Eq A USD Acc	Köp, byte av fond	3502,85	115,16	-403378,01	USD	-4201828,97
2024-01-16	Allianz Global FRN Plus WR H2-SEK	Köp, byte av fond	2455,84	10184,24	-25010886,75	SEK	-25010886,75
2024-01-16	Swedbank Robur Transition Global J	Köp, byte av fond	9055,08	464,03	-4201828,97	SEK	-4201828,97
2024-01-16	Storebrand USA A SEK	Köp, byte av fond	21517,35	502,14	-10804703,08	SEK	-10804703,08
2024-01-16	Handelsbanken Amerika Småbolag Tema	Köp, byte av fond	1387,52	1369,95	-1900827,39	SEK	-1900827,39
2024-01-16	Storebrand Emerging Markets Plus A SEK	Köp, byte av fond	24825,28	185,38	-4602003,16	SEK	-4602003,16
2024-01-16	Storebrand Global Plus A SEK	Köp, byte av fond	75677,58	274,97	-20809057,78	SEK	-20809057,78
2024-01-31		Kap kredit ränta			11836,67	SEK	11836,67
	Utgående saldo						1370965096,90



Läsanvisningar

Allokering – Andel (%)

Anger innehavets vikt i portföljen. Min, normal och max anger de eventuella limiter som portföljen har att förhålla sig till.

Avkastningsberäkning

Avkastning beräknas baserat på förändring i marknadsvärde under aktuell period, med hänsyn tagen till eventuella transaktioner. Beräkningen avser avkastning i portföljens valuta. Avkastningsberäkningar avser netto, d.v.s. efter avdrag för kostnader (ärvoden, transaktionskostnader etc.). De nyckeltal som redovisas är också beräknade utifrån nettoavkastningen.

Avkastning sedan start

Avkastning sedan start avser antingen ackumulerad avkastning, eller annualiserad avkastning, d.v.s. geometrisk medelavkastning; det framgår av respektive rapportblad vilket som visas.

Avkastning – index

Effektiv avkastning för det jämförelseindex som används från och med periodens början till och med periodens slut (inklusive ränta på ränta). Vilket index som använts anges nere till höger på respektive rapport sida. På mandatnivå jämförs normalt innehavets avkastning mot det specifika index som förvaltaren angett. På tillgångslagsnivå används ett mer generellt index för respektive tillgångslagsnivå vilket ibland är viktad av flera olika index. På totalnivå används ofta ett sammanviktad index som representerar normalportföljen.

Avkastning – portfölj

Effektiv avkastning på en placering från och med periodens början till och med periodens slut (inklusive ränta på ränta).

Marknadsvärde

Marknadsvärdet vid utgången av angiven tidsperiod.

Period

Avser den tidsperiod som värden och beräkningar har baserats på. Denna framgår på varje blad högst uppe till höger, samt i varje tabell och diagram.

Regionexponering

I rapportens början (direkt efter tillgångsoversikten) redovisas portföljens totala geografiska exponering. På sidan Aktietillgångar redovisas enbart aktietillgångarnas geografiska exponering. I de fall vikterna ej summerar till 100% är orsaken att någon andel av portföljens innehav ej varit möjliga att regionbestämma.

Retroaktiva uppdateringar

Vissa delar av portföljen uppdateras retroaktivt, t.ex. då uppgift om slutkurs inkommer med eftersläpning (vissa Private Equity-fonder rapporterar med upp till tre månaders fördröjning), eller i de fall en transaktion korrigeras i efterhand. I dessa fall uppdateras innehavet, dess aggregat och i relevanta fall även portföljen och portföljspecifika index. En sådan ändring leder till att historiska månadsrapporter blir inaktuella.

Risk- och nyckeltal för aggregat

Risk- och nyckeltal för aggregat (totala portföljen och totala tillgångsslag) skiljer sig från en enkel sammanvägning av talen på förvaltar nivå. Anledningen går att finna i att risken diversifieras (minskar) när olika förvaltare och deras specifika risker blandas i en gemensam portfölj.

Transaktionshistorik

Rapporten redovisar samtliga transaktioner med affärsdatum under rapportperioden.

Värdering

Metoden för värdering av en tillgång beror av hur mycket information beräkningssystemet har tillgång till:

Marknadsnoterade instrument där beräkningssystemet har tillgång till exakt antal andelar och egen tillgång till kursinformation värderas baserat på faktiskt innehav och senast kända kurs. Exempel: aktiefonder, räntefonder.

Instrument där beräkningssystemet ej har tillgång till exakt antal andelar och/eller egen kursinformation värderas baserat på den information kunden levererar. Exempel: fastigheter, kassor, derivat, onoterade aktier.

N.a. anges i de fall innehavet inte ägdes vid aktuell periods början eller slut.

Som grund till rapporten har källor använts som i god tro bedömts vara tillförlitliga. Söderberg & Partners Wealth Management kan inte garantera riktigheten i denna information eller ta på sig något ansvar för fullständighet.

Söderberg & Partners Wealth Management ansvarar inte för direkta eller indirekta skador eller förluster, inklusive men inte begränsat till, förlorad och utebliven vinst, som kan uppkomma till följd av användandet av denna rapport eller dess innehåll.

