

A group of people are working in a modern office setting. In the foreground, a man with a beard and glasses is wearing large headphones and looking at a laptop. To his right, another man is focused on his laptop. In the background, a woman with glasses is also working. The office has large windows, a chandelier with multiple glass shades, and a small potted plant on the desk.

RAPPORT: HUBBINVENTERING JÄMTLANDS LÄN

På uppdrag av
Region Jämtland Härjedalen

THE
REMOTE
LAB

OM THE REMOTE LAB

The Remote Lab är en kunskaps- och utvecklingsnod för framtidens distansoberoende arbetsliv och co-working. Vi arbetar för att underlätta för samhället, organisationer och människor i transformationen från normen kring den fysiska arbetsplatsen, till ett distansoberoende förhållningssätt i såväl samhällsutveckling som i organisationsutveckling. Basen är kunskap och The Remote Lab arbetar aktivt för att stimulera fler studier och mer forskning inom området distansarbete. Genom den samlade kunskapen erbjuder The Remote Lab tjänster som omvärldsbevakning, strategiskt ledningsstöd eller Attitude Scans samt utbildningar och kortare sessions till företag och organisationer.

The Remote Lab har samarbeten med forskningsaktörer över hela världen och är del av stora forskningsprojekt och nätverk. Exempel på dessa är [Fairtrans](#), som drivs av Högskolan i Gävle, Stockholm Resilience Center och organisationen Global utmaning, samt forskningsnätverket Cost Action: [The Geography of new working spaces and the impact on periphery](#) som är ett Europeiskt forskningsnätverk med 29 länder. Det finns även ett samarbetsavtal med [Mittuniversitetet](#) samt ett upparbetat samarbete med [Institute for the Future](#) i Palo Alto, San Fransisco.

<https://remotelab.io/>

BAKGRUND OCH REFLEKTIONER

Denna inventering av olika former av hubbar, alltså coworkingställen eller kontorshotell, i Jämtlands län genomfördes under perioden 210611 - 210624. Syftet var att sondera länets alla kommuner på verksamma hubbar, hubbar som är i uppstartsfas eller de som fortfarande är på idéstadiet. Totalt presenteras här 29 olika typer av initiativ med otroligt olika förutsättningar och mål i sin verksamhet. Jag har fokuserat mest på privata initiativ och de "minst kända" hubbarna runt om i länet. Minst fokus har kommunernas egna projekt och de mest väletablerade hubbarna fått.

Då förutsättningar och drivkrafter ser så olika ut är det på vissa områden svårt att dra några paralleller mellan hubbarna. Däremot blev det tydligt att det faktiskt också finns väldigt många gemensamma nämnare. Många som driver någon form av hubb upplever utmaningar med olika typer av tekniska frågor, många upplever också att det är svårt/tidskrävande med marknadsföring och att

man också saknar inspiration/utbyte med andra hubbar eller personer i liknande situation.

Oberoende av varandra har det i flera samtal kommit förslag på någon form av nätverk som kan samla länets olika arbetshubbar. Ett sådant nätverk skulle kunna stärka de människor som driver en hubb, både personligt och professionellt.

/Johan Ranbrandt

DISTANSARBETAREN

I Sverige arbetade ca 3 procent av arbetstagarna på distans mestadelen av tiden innan coronapandemin, medan ytterligare 30 procent arbetade på distans ibland (Eurofund, 2020). Under pandemin har nästan 43 procent arbetat på distans mestadels av tiden. Detta varierar mellan sektorer och de sektorer som främst räknar med att fortsätta arbeta på distans är även de som först började distansarbeta, nämligen it- och kommunikation. Finans- och försäkringssektorn är den näst största distansarbetssektorn med nära 20 procent distansarbetare. Tjänstemän och kunskapsarbetare är kraftigt överrepresenterade, medan betydligt färre inom produktionssektorn jobbar på distans under pandemin.

I sin rapport från 2020 listar Eurofund sektorer som är extra lämpade för distansarbete baserat på ett index för "technical teleworkability" som baseras på hur stort behovet av fysiska möten är för att verksamheten ska fungera. Indexet omfattar arbetsuppgifter, arbetsmetoder och arbetsverktyg.

Sex av de branscher som bedöms mest lämpade för distansarbete är finans- och försäkringsbranschen (93%), information och kommunikation (79%), utbildning (78%),

professionell, vetenskaplig och teknisk verksamhet (76%), fastighetsverksamhet (75%) och offentlig administration och försvar (75%). Branscher som enligt rapporten lämpar sig minst för distansarbete är till exempel sjukvård och hälsa (30%), handel (27%), hotell och restaurang (16%) och produktion och konstruktion (10-20%).

Många branscher har under pandemin fått ställa om sina fysiska tjänster till att i större utsträckning tillhandahålla tjänsterna digitalt, något som förväntas hålla i sig även efter pandemin. Konkreta exempel på det kan vi se till exempel inom banksektorn där många lokalkontor nu stängs till förmån för mer digital service.

Kvinnor arbetade innan coronapandemin i lägre utsträckning än män från hemmet. Trots detta anger kvinnor i studier att de i större utsträckning än män till exempel skulle tacka nej till ett jobb om det inte finns möjlighet att arbeta på distans. Under pandemin har också fler kvinnor än män distansarbetat.

Även individer med hög utbildning och hög lön är överrepresenterade i distansarbete. Detta sammantaget tyder till stor del på att diversifierade team, som enligt forskningen skapar mer lönsamma bolag, också med fördel möts och utvecklas i en mer distansvänlig organisationskultur.

BERGS KOMMUN

STORSJÖ

OM STORSJÖ BYGDEGÅRD

Storsjö byalag har hyrt ut kontorsplatser på bygdegården och kan tänka sig göra det även framöver. Vissa anpassningar har gjorts men mer behöver göras för att fungera riktigt bra.

INFORMATION:

ANTAL PLATSER/BESKRIVNING AV YTA: Hittills ett fåtal platser, möjligt att kunna erbjuda fler.

KONTAKTPERSON: Marlene Åslund

KONTAKTUPPGIFTER: aslundmarlene@outlook.com

ÄGARKONSTELLATION: Byalaget driver Bygdegården

STATUS: Testverksamhet

BEHOV: Viss utrustning och kunder/medlemmar

ÖVRIGT:

Kommunen genom Bergfast (Bergs Hyreshus) äger boendet Fjällviolen där det i nuläget finns flera lediga lägenheter. Dessa skulle kunna hyras ut i exempelvis Prova-på-koncept eller byggas om till kontor och mötesrum.



FJÄLLHUBBAR I BERG

OM IT-GÅRDEN I HACKÅS (FJÄLLHUBBEN HACKÅS):

Bergfast äger IT-gården och planer finns på att de som driver Fjällhubben Vemdalen ska starta hubbverksamhet.

INFORMATION:

ANTAL PLATSER/BESKRIVNING AV YTA: Ett 20-tal platser

KONTAKTPERSON: Magnus Karlsson

KONTAKTUPPGIFTER: 070-209 94 84 vemdalen@fjallhubben.se

ÄGARKONSTELLATION: Bergfast

STATUS: Samtal har förts men inget bestämt

OM FJÄLLHUBBEN KLÖVSJÖ:

Bergfast äger lokalen och planer finns på att de som driver Fjällhubben Vemdalen ska starta hubbverksamhet.

INFORMATION:

ANTAL PLATSER/BESKRIVNING AV YTA: Ca 12 platser (120 m²)

KONTAKTPERSON: Magnus Karlsson

KONTAKTUPPGIFTER: 070-209 94 84 vemdalen@fjallhubben.se

ÄGARKONSTELLATION: Bergfast

STATUS: Samtal har förts men inget bestämt



HÄRJEDALENS KOMMUN

VEMDALEN

OM FJÄLLVÄGEN 53:

Strax utanför Vemdalen by längs vägen mot Vemdalsskalet ligger Fjällvägen 53 som är ett klassiskt kontorshotell. Mats är nöjd med upplägget kontorshotell

INFORMATION:

ANTAL PLATSER/BESKRIVNING AV YTA: 9 rum på 28 m². 1-4 platser/rum

KONTAKTPERSON: Mats Eskilsson

KONTAKTUPPGIFTER: 070-816 46 00

ÄGARKONSTELLATION: Mats äger fastigheten

STATUS: I stort sett alla rum är uthyrda

OM FJÄLLHUBBEN VEMDALEN:

I Vemdalen by ligger Fjällhubben i "GT-gården" som erbjuder "flexibla mötesrum, arbetsplatser efter behov samt nätverkande."

<https://fjallhubben.se/>

INFORMATION:

ANTAL PLATSER/BESKRIVNING AV YTA: 18 platser efter pandemin

KONTAKTPERSON: Magnus Karlsson

KONTAKTUPPGIFTER: 070-209 94 84 vermdalen@fjallhubben.se

ÄGARKONSTELLATION: GT-gården ägs och drivs av förening.

STATUS: Up and running. Fullt. Ev kommer 8 ytterligare platser skapas i anslutning.



FJÄLLHUBBEN FUNÄSDALEN

OM FJÄLLHUBBEN FUNÄSDALEN:

Fjällhubben Funäsdalen är en välfungerande hubb med relativt få platser.

<https://www.fjallhubbenfunasdalen.se/>

INFORMATION:

ANTAL PLATSER/BESKRIVNING AV YTA: 6 platser, ca 50m²

KONTAKTPERSON: Sara Klockervold

KONTAKTUPPGIFTER: 070-396 76 14 sara@klockervold.se

STATUS: Fullt i nuläget och Fjällhubben Funäsdalen har tyvärr inte möjlighet att utöka i befintliga lokaler



LOFSDALEN

OM BAGERI OCH COWORKING:

I Lofsdalen finns i dagsläget en kontorsplats att hyra i Aktivitetshuset. Planer finns att bygga ett "bageri med coworkingspace" som kan stå färdigt hösten 2022.

INFORMATION:

ANTAL PLATSER/BESKRIVNING AV YTA: ej specificerat

KONTAKTPERSON: Lotta Anestedt VD Destination Lofsdalen

KONTAKTUPPGIFTER: 076-248 35 14 lotta.anestedt@lofsdalen.se

ÄGARKONSTELLATION: Ej byggt ännu

STATUS: Förhoppning om att kunna starta under 2022



BRÄCKE KOMMUN

VBCN I KÄLARNE

OM VBCN I KÄLARNE:

Vattenbrukscentrum i Norr AB i Kälarne driver sin verksamhet i Fiskeristyrelsens gamla lokaler och har outnyttjade kontorsytor som de gärna hyr ut. Själv är de sex personer som jobbar där. De tänkta kontorslokalerna ligger fint med utsikt över Ansjöån.

<http://www.vbcn.se/>

INFORMATION:

ANTAL PLATSER/BESKRIVNING AV YTA: I den del som de själva inte nyttjar finns 8 kontorsrum varav 2 lite större och resterande rum lämpliga för 1 person.

KONTAKTPERSON: Christer Lindberg

KONTAKTUPPGIFTER: 070-595 57 94 christer.lindberg@vbcn.se

ÄGARKONSTELLATION: VBCN äger totalt ca 3000 m² lokaler på platsen varav ca 150 m² är aktuell kontorsmiljö.

STATUS: De 8 kontorsrummen är möblerade och mötesrummet utrustat men i nuläget är det ingen som sitter där.

BEHOV: Nätverk och kunder/hyresgäster



SKIDTUNNELN. MID SWEDEN 365

OM SKIDTUNNELN:

Vid anläggningen Mid Sweden 365 finns potential att skapa en hubbmiljö i "Grindstugan". Planer finns men de kommer inte själva ta initiativet utan efterfrågan. Fördelarna med en hubb vid skidtunneln skulle exempelvis vara att det finns en grundbemanning som kan sköta det praktiska och att det finns en lunchrestaurang där.

<https://midsweden365.se/>

INFORMATION:

ANTAL PLATSER/BESKRIVNING AV YTA: 4-6 platser med möjlighet att utöka

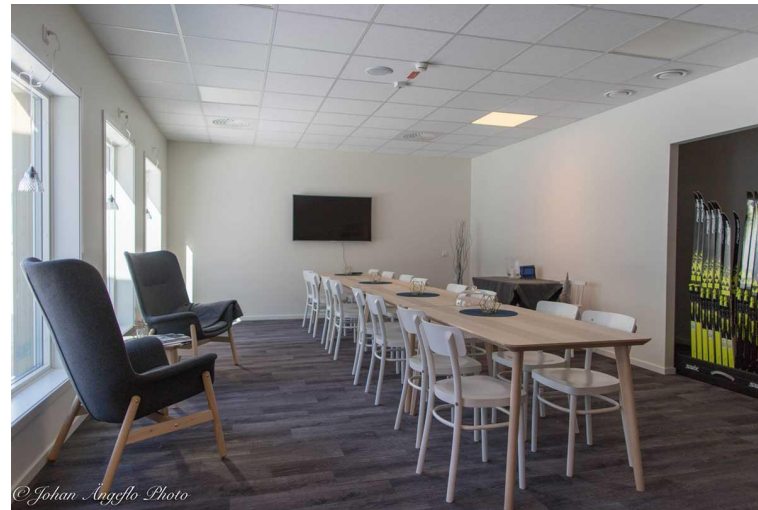
KONTAKTPERSON: Karin Gydemo Grahnlöf

KONTAKTUPPGIFTER: 070-605 37 67 hello@futurefridays.se

ÄGARKONSTELLATION: Egna lokaler

STATUS: Utrymmet finns och håller god standard men möbler och utrustning saknas.

BEHOV: Efterfrågan



RAGUNDA KOMMUN

HAMMARSTRAND

OM GAMLA SWEDBANKHUSET I HAMMARSTRAND

Hema Lön hyr hela gamla Swedbankhuset i Hammarstrand och skulle vilja starta hubb i de utrymmen som Hema Lön inte själva använder.

INFORMATION:

ANTAL PLATSER/BESKRIVNING AV YTA: Åtminstone ett 10-tal platser

KONTAKTPERSON: Katarina Nyberg Finn

KONTAKTUPPGIFTER: katarinanybergfinn@hemalon.se

ÄGARKONSTELLATION: Kent Andersson KA Driftteknik AB

STATUS: Stort intresse finns att starta hubbverksamhet och lokalerna är väl anpassade

BEHOV: Viss utrustning, hjälp med utformning/design och kunder/medlemmar

OM BRYGGAN BALANS & RETREAT

I Kullsta gamla skola i Hammarstrand hyrs arbetsplatser ut.

INFORMATION:

ANTAL PLATSER/BESKRIVNING AV YTA: Endast en del av byggnaden används som kontor. Som bilden visar finns stor potential.

KONTAKTPERSON: Yvonne Näslund

KONTAKTUPPGIFTER: 070-360 47 38 info@bryggan.info

ÄGARKONSTELLATION: Ägs av en förening.

STATUS: Hyr ut arbetsplatser. Definierar sig ej som hubb men ser utvecklingspotential.

BEHOV: Skulle förmodligen hjälpas av ett hubbnätverk



WORKSPACE STUGUN

OM WORKSPACE STUGUN

Erik Dahl äger fastigheter i Stugun och iordningställde en liten hubb i centrala Stugun strax innan pandemin slog till. Verksamheten har varit i stort vilande men i höst är han beredd att köra igång på riktigt igen. Här finns potential att hyra platser och komma igång redan i höst.

<https://www.instagram.com/cncpropertiesab/>

INFORMATION:

ANTAL PLATSER/BESKRIVNING AV YTA: 4 platser, ca 50-60 m²

KONTAKTPERSON: Erik Dahl

KONTAKTUPPGIFTER: 070-376 28 87 e.dahlistugunab@hotmail.com

ÄGARKONSTELLATION: Eriks bolag CNC properties AB äger huset

STATUS: Verksamheten är igång men nu under pandemin har endast en person suttit i miljön

BEHOV: Marknadsföring, kunder/medlemmar



KROKOMS KOMMUN

THE
REMOTE
LAB

ALMÅSA

OM "GULA HUSET" ELLER "ALMÅSAHUBBEN"

Sedan en tid tillbaka har idéer på en hubb funnits i Almåsa. Istället för att som i tidigare plan starta en hubb i Almåsa Alpins lokaler kommer nu gänget bakom "AlmåsaHubben" köpa ett hus och starta sin verksamhet där. Men en stor del av poängen fortfarande är närheten till de faciliteter som finns på skidanläggningen.

INFORMATION:

ANTAL PLATSER/BESKRIVNING AV YTA: Ett stort gårdshus med potentiellt många platser

KONTAKTPERSON: Mattias Bångman

KONTAKTUPPGIFTER: 072-227 50 45 mattias@hallrace.se

ÄGARKONSTELLATION: Mattias och hans kollegor ska själv köpa/äga huset

STATUS: De ska precis köpa huset och har en förhoppning om att köra igång verksamhet i höst

BEHOV: Viss kompetens, utrustning och kunder/medlemmar



LAXSJÖ

OM LAXSJÖ BYGDEGÅRD

Under pandemin, våren 2021, ställdes Laxsjös bygdegård i ordning för att fungera som arbetsplats för distansarbetare i samband med att man lockade människor att prova på livet i Laxsjö.

<https://krokom.se/flytta-hit/nyhetsarkiv/2021-03-19-bygdegarden-sjuder-av-liv.html>

INFORMATION:

ANTAL PLATSER/BESKRIVNING AV YTA: 4 platser med potential att utökas

KONTAKTPERSON: Malin Sundqvist

KONTAKTUPPGIFTER: 070-539 47 16

ÄGARKONSTELLATION: Bygdegården drivs av förening i byn

STATUS: De har till och från haft personer arbetandes i bygdegården och funderar nu på om de ska fortsätta med arbetshubben efter pandemin eller inte.

BEHOV: Framförallt kunder/medlemmar



STRÖMSUND KOMMUN

HH&S I GÅXSJÖ

OM HH&S I GÅXSJÖ

Under flera års tid har Högt, hett & Säkert byggt upp en relativt stor anläggning med stor variation av boende från 3-rumslägenheter till coliving med gemensamt kök. Basen har varit vindkraftsbranschen. De driver också pub och restaurang och hyr ut ett antal kontorsplatser.

<https://www.facebook.com/hogthettsakert>

INFORMATION:

ANTAL PLATSER/BESKRIVNING AV YTA: Ett 10-tal platser i nuläget med potential att utöka med relativt många.

KONTAKTPERSON: Kerstin Johansson

KONTAKTUPPGIFTER: 070-219 49 48 hogthettsakert@outlook.com

ÄGARKONSTELLATION: Kerstin och hennes man Stefan äger byggnaderna.

STATUS: De har aldrig satsat primärt på att hyra ut arbetsplatser men kan tänka sig att göra det mer om intresse finns.

BEHOV: Marknadsföring och nätverk



MÖJLIGA HUBBAR I STRÖMSUND

GAMLA KOMMUNHUSET I HAMMERDAL

Företagare i och kring Hammerdal har uttryckt en önskan att kunna nyttja delar av gamla kommunhuset i Hammerdal för kundmöten eller digitala möten/presentationer.

Kontakt: Strömsunds kommun, exempelvis lars-eric.bergman@stromsund.se

JORMSTUGAN I JORMVATTNET:

Under pandemin fanns funderingar på att ställa iordning arbetsplatser i Jormstugan men vid det senaste mötet med föreningen som driver stugan beslutades att inte sätta igång satsningen. Om efterfrågan skulle finnas skulle de kunna tänka om.

Kontakt: Magnus Olsson 073-182 67 90



ÅRE KOMMUN

HÖNSHUSET I MATTMAR

OM HÖNSHUSET MATTMAR KONTORSHOTELL

Precis invid Mattmars samlingspunkt Agdas Kafé ligger kontorshotellet Hönshuset. På övervåningen i ett eternithus finns nyrenoverade kontorslokaler, både rum, ett litet öppet kontorslandskap och gemensam lounge. De definierar sig inte som hubb eller coworkingställe eftersom de inte driver communityarbete.

<https://honshuset-mattmar.se/>

INFORMATION:

ANTAL PLATSER/BESKRIVNING AV YTA: 6 platser. 3 i rum och 3 i öppen yta. Det finns utrymmen på

KONTAKTPERSON: Vidar Saltkjel

KONTAKTUPPGIFTER: 076-102 51 77 vidar@honshuset-mattmar.se

ÄGARKONSTELLATION: Huset har samma ägare som Agdas Kafé

STATUS: De har haft verksamheten igång sedan ett drygt år tillbaka



AESTA ÅRE AB BRATTLAND

OM AESTA ÅRE

I tio års tid har Aesta Åre AB hyrt ut arbetsplatser på övervåningen av en 400 m² stor lager-/industrilokal i Brattland. I folkmun har stället kallats Fjällagret. Staffan byggde stora lagerlokaler för han tyckte att det saknades billiga lokaler i Åre. Miljön omkring känns av naturliga skäl som ett industriområde snarare än ett område med kontorslokaler

INFORMATION:

ANTAL PLATSER/BESKRIVNING AV YTA: Ca 300 m² med plats för ca 15 personer

KONTAKTPERSON: Staffan Olofsson

KONTAKTUPPGIFTER: 070-378 04 47 staffan_olofsson@telia.com

ÄGARKONSTELLATION: Staffan äger byggnaden tillsammans med två kollegor.

STATUS: De har haft bra beläggning genom åren och har inte känt behov av exempelvis marknadsföring.



HUBBAR I ÅRE/DUVED

HOUSE BE ÅRE

Det stora etablerade coworkingstället i Åre.

Information: <https://www.housebe.com/>

Kontakt: Ulrika Viklund, 070-978 46 28 ulrika@housebe.com

HJÄRTAT

En byrå i centrala Åre som under lång tid hyrt ut kontorsplatser i sina lokaler.

Information: <https://hiartat.net/>

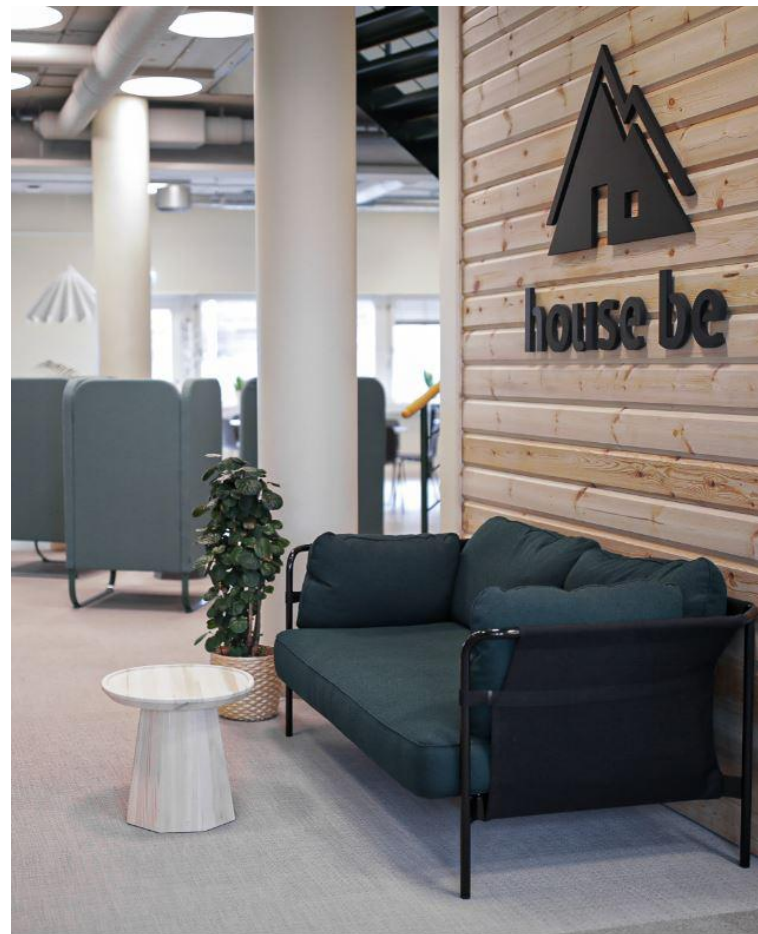
Kontakt: Teodor Malmberg, 070-656 86 28 teodor@hiartat.net

ÅRE SPORTCENTER

I Duved byggs just nu Åre Sportcenter som när de planerar öppna i höst ska ha ca 30 kontorplatser i rum och öppen miljö.

Information: <https://aresportcenter.se/hvr-kontor/>

Kontakt: Mikael Häggblom, 070-868 55 68 mikael@aresportcenter.se



ÖSTERSUNDS KOMMUN

THE
REMOTE
LAB

HUBBAR I ÖSTERSUNDS KOMMUN

NUMMER ETT

Coworkingställe på torget i Östersund. I samma lokaler som en Bistro & kaffebar

Information/kontakt: <https://nl.se/coworking>

E-HÄLSOCENTRUM

Coworkingställe mitt i Östersund som samlar företag och offentlig verksamhet som jobbar med hälso- och sjukvårdsfrågor

Information/kontakt: <https://e-halsocentrum.se/>

WORKPLAYS

Kontorshotell vid busstorget i Östersund. Drivs av House Be

Information/kontakt: <https://www.housebe.com/har-finns-vi/ostersund/>



HUBBAR I ÖSTERSUNDS KOMMUN

NORRA STATION

Coworkingställe i centrala Östersund. I samma lokaler finns café och kafferosteri

Information/kontakt: <http://norra-station.nu/>

GOMORRON ÖSTERSUND

Gomorron bedriver coworking på tre ställen i centrala Östersund

Information/kontakt: <https://www.gomorronostersund.se/>

PLANERADE HUBBAR I LIT OCH BRUNFLO

Kommunen planerar att öppna arbetshubbar i egna lokaler i Lit och Brunflo.

Information/kontakt: Ingrid Mars, 070-336 31 39 ingrid.mars@ostersund.se

