



*Strategiska insatser för
entreprenöriella
landsbygder i Jämtland-
Härjedalen*

WSP

2021-05-31

Joakim Franklin (Analys & Kartor)

Göran Hallin (Redaktör)

Oliver Lindell (Research)

Patrik Tornberg (Projektledning)



Innehållsförteckning

1. Inledning
2. Landsbygdernas näringsliv
3. Platsens betydelse
4. Faktorer för landsbygders företagande
5. Rekommendationer

Inledning

1

W&P

Uppdraget

Region Jämtland Härjedalen är koordinator för projektet Jämtland Härjedalen – A Business Region on the Move. Syfte med projektet är att driva företagsetableringar till Jämtland Härjedalen och expansion i befintlig näring.

Projektet ska ta fram underlag som kan bidra till samsyn över kommungränserna om länets utveckling och vara ett stöd för framtida prioritering och bearbetning inom etablerings- och expansionsarbetet. Resultatet skall även fungera som ett underlag för fortsatt utveckling i kommunalt näringslivsarbete.

Inom ramen för detta arbete har WSP, tillsammans med Forslinsfabriken, fått i uppdrag att ta fram en särskild analys av hur företagande i glesa strukturer på landsbygderna kommer att se ut i framtiden i Jämtland Härjedalen.

I ljuset av den speciella situation som pandemin medfört och de stora möjligheterna att arbete platsoberoende har fler och fler valt att flytta från urbana miljöer ut till landsbygderna. Mot den bakgrunden har Region Jämtland Härjedalen sett ett behov av ny strategisk kunskap om hur ett företagsfrämjande arbete i denna glest befolkade region bör se ut. Uppdraget ska utgå från en nulägesbeskrivning och visa på framtida utvecklingsmöjligheter.

Tidigare studier av de regionala utvecklingsförutsättningarna i Jämtland Härjedalen, exempelvis Strukturanalys för Jämtlands län, har beskrivit länets styrkor och utmaningar inom olika områden, såväl geografiskt som tematiskt. Det har samtidigt konstaterats att det finns ett behov av en djupare förståelse för landsbygdernas utvecklingsförutsättningar, då regionens landsbygder är mångfacetterade och med olika utvecklingsmönster.

Föreliggande rapport syftar därför till att ge en fördjupad förståelse för, och insikter om, förutsättningarna för företagande, etableringar och entreprenörskap i regionens landsbygdsområden. Med analysen som utgångspunkt formuleras ett antal rekommendationer kring för hur strategiska insatser för entreprenöriella landsbygder i Jämtland-Härjedalen kan och bör utformas.

I dialog med uppdragsgivaren har WSP och Forslinsfabriken delat upp uppdraget sinsemellan och bidragit med olika perspektiv. WSP har haft ett huvudsakligt fokus på strukturella frågor baserat på statistik, forskning och internationella utblickar. Forslinsfabriken har haft ett lokalt och delregionalt fokus baserat på intervjuer med lokala företagare, kommunala tjänstemän och bygdepersoner, samt delregionala och tematiska dokument och rapporter. Förhoppningen är att dessa två perspektiv ska utgöra kompletterande underlag för det näringslivsfrämjande arbetet på landsbygderna i Jämtland Härjedalen.

Så här har vi jobbat

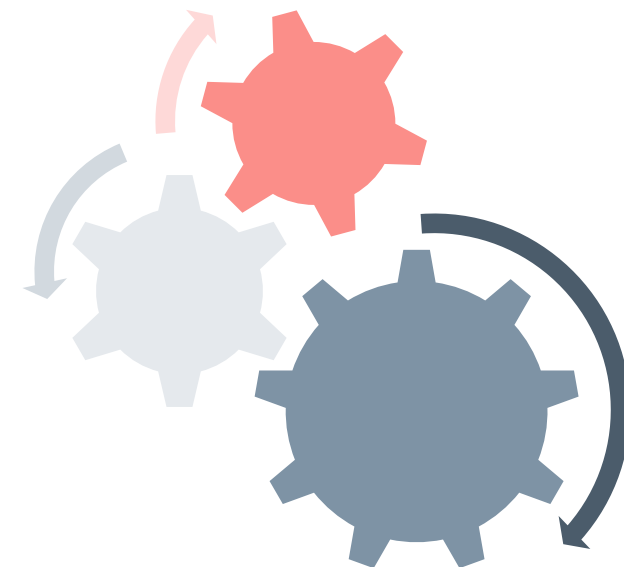
Genomförandet av uppdraget har strukturerats i fyra övergripande moment:

- **Kartläggning av befintliga strukturer.** Denna kartläggning har gjorts med hjälp av data ur SCB:s företagsregister över samtliga arbetsställen i Jämtlands län i syfte att få en nulägesbild över hur företagsstrukturen ser ut, inte bara i sysselsättningsstatistiken utan även var olika typer av verksamheter är lokaliserade. Som en del i denna kartläggning har även registerbaserad arbetsmarknadsstatistik använts för att analysera sysselsättningsutvecklingen inom olika branscher i länet.
- **Analys av drivkrafter** för förändrade strukturer. Denna analys bygger på genomgång av forskning, teorier, trender och omvärldsfaktorer som kan förväntas ha betydelse för landsbygders utvecklingsförutsättningar framöver. Digitaliseringen, och dess betydelse för branschers beroende av platsen, är ett centralt tema i denna analys.
- **Utblickar** mot strategiskt arbete med företagsfrämjande och landsbygdsutveckling i andra regionala kontexter i och utanför Sverige. Genom att insamla erfarenheter från dels internationella studier kring tematiska områden som distansarbete och digitalisering, samt fallstudier från olika länder ges ytterligare underlag för slutsatser om landsbygders utvecklingsförutsättningar.
- **Formulerande av rekommendationer.** Baserat på ovanstående moment, och de diskussioner som förts under arbetets gång med uppdragsgivare, styrgrupp och Forslinsfabriken har ett förslag till strategiskt ramverk för en entreprenöriell landsbygd tagits fram i form av en trappstegsmodell, där olika typer av insatser byggs på varandra.

I rapporten har de tre första momenten integrerats till en samlad analys som redovisas i kapitel 2-4. De rekommendationer som WSP formulerar med utgångspunkt i denna samlade analys redovisas i kapitel 5.

Vid återkommande tillfällen under uppdragets genomförande har delredovisningar gjorts för uppdragets styrgrupp, bestående av företrädare för regionen och länets åtta kommuner.

Löpande avstämningar har också hållits med regionens projektledare och med Forslinsfabriken som samtidigt har haft i uppdrag att arbeta med samma frågeställningar men ur andra perspektiv.



Landsbygdsbegreppet

Detta uppdrag handlar om landsbygderna i Jämtland Härjedalen. En central aspekt av Jämtlands geografiska karaktärsdrag är att länet karaktäriseras av stora, glesa och mångfacetterade landsbygdsområden. Sett enbart till den officiella statistiken över befolkningens bosättningsmönster är Jämtland landets mest rurala län efter Gotland. 71% av länets befolkning bor i tätorter jämfört med 87% i riket som helhet och i flera av länets kommuner är denna s.k. tätortsgrad under 50%.

Men definitionen av begreppet landsbygd är inte oomtvistat och det finns många tolkningar av vad som är landsbygd. Hela Sverige Ska Leva har t.ex. jämfört några vanliga definitioner av landsbygd och konstaterat att beroende på vilken definition som används kan allt mellan 13 och 76% av Sveriges befolkning klassas som landsbygdsbor*.

Landsbygdsprogrammet 2014-2020 definierar exempelvis landsbygd som områden utanför tätorter med mer än 3000 invånare, vilket i Jämtlands fall innebär hela länet utom Östersunds och Strömsunds tätorter. FN, å andra sidan, har egna klassningar av urbana områden för att möjliggöra jämförelser mellan länder, där den minsta kategorin är urbana agglomerationer med 300000-500000 invånare. Ur det perspektivet är det bara Malmö, Göteborg och Stockholm som ens räknas som urbana agglomerationer i Sverige och resten av landet skulle därmed kunna betraktas som landsbygd.

Vad som är landsbygd och inte kan därtill också vara mycket subjektivt och föremål för olika uppfattningar hos olika individer. En företagare, investerare, eller annan intressent som är verksam på en internationell marknad kan mycket väl ha ett perspektiv liknande det i FN-exemplet ovan vilket innebär att norra Sverige som helhet kan betraktas som ett landsbygdsområde.

Någon strikt definition av landsbygdsbegreppet har inte gjorts i detta uppdrag då angreppssättet är tänkt att vara brett och strategiskt snarare än snävt och detaljerat. En utgångspunkt för uppdraget är därför att analysen ska omfatta hela länet, men att fokus inte ska ligga på tätorterna Östersund och Åre. Däremot behöver de inkluderas i analysen för att ge en samlad bild av landsbygderna i länet, då dessa präglas av samspelet med orter och kringliggande områden. I de kartor som visas i rapporten ingår Östersund och Åre men de särredovisas i särskilda utsnitt för att inte Östersund i synnerhet ska dominera det visuella intrycket av kartorna som följd av den stora koncentrationen av ekonomiska verksamheter där.

Även om det inte görs en entydig definition av landsbygd finns det ändå anledning att problematisera begreppet då det lätt kan uppfattas som kategoriskt och onyanserat. På motsvarande sätt som tätorter är olika varandra är även landsbygdsområdena olika varandra. Genomgående refererar vi i denna rapport därför till *landsbygder* i plural.

Landsbygdernas näringsliv

2

WSP

Näringslivet i Jämtland Härjedalen

Näringslivet i Jämtland-Härjedalen är i hög utsträckning koncentrerat till Östersunds kommun och till Östersunds tätort. Nästan hälften av länets sysselsättning finns i Östersunds tätort. Som kommun står Östersund för över hälften av alla arbetstillfällen i länet. I övrigt följer sysselsättningen i stor utsträckning befolkningsstorleken. Ett undantag är Krokoms kommun som har en sysselsättning som är lägre än vad kommunens andel av länets befolkning skulle antyda, vilket beror på en relativt stor utpendling. Krokoms är den enda kommunen i länet med mer än hälften av sin befolkning sysselsatta utanför kommunen (drygt 50%). Andelen utpendlare av alla sysselsatta i övriga jämtländska kommunerna varierar mellan 11% (Östersund) och 35% (Bräcke).

Branschmässigt är det särskilt några delar av det privata näringslivet som utmärker Jämtland i ett nationellt perspektiv. För det första finns en "överrepresentation" av förvärsarbetande inom de areella näringarna (jordbruk, skogsbruk och fiske) där sysselsättningsandelen är avsevärt högre i Jämtland än i övriga riket. Så är fallet även om storstadslänen exkluderas från jämförelsen. Det är särskilt skogsbruket som driver upp denna kategori för Jämtland. Inget län i landet har en så stor skogsindustri som Jämtland och det är med god marginal mot andra skogsdominerade län som Dalarna och Västerbotten.

För det andra är besöksnäringen ett utmärkande kännetecken för näringslivet i stora delar av länet. Det finns ingen entydig definition av detta som bransch, och stora säsongsvariationer i sysselsättningen gör branschens betydelse svår att mäta, men statistik över bland annat gästnätter indikerar tydligt hur framträdande besöksnäringen är i ett nationellt sammanhang. Antalet fritidshus per invånare är mer än tre gånger högre i Jämtland än i medianen bland Sveriges kommuner. Detta handlar också om verksamheter som påverkar stora delar av det övriga lokala näringslivet, t.ex. inom byggbranschen och handeln, och genererar många arbetstillfällen sammantaget.

En tredje bransch som utmärker Jämtland i ett nationellt perspektiv är energisektorn. Sett till den totala energiproduktionen i landet är Jämtland mycket framträdande, även om det är en bransch som inte avspeglas i väldigt höga sysselsättningstal. Vattenkraften är sen lång tid central i regionens elproduktionen och vindkraften expanderar i hög takt på senare år. Mellan 2018 och 2020 ökade antalet vindkraftverk i Jämtland med 50% (126st).

Några näringar är samtidigt betydligt mindre representerade i regionen än i riket som helhet. Det är främst information och kommunikation, bank och försäkring, men även tillverkning som alla är mindre än två tredjedelar av den storlek som gäller för riket i sin helhet.



Smart specialisering i Jämtland - Härjedalen

Föregående sida ger en bild av områden som näringslivet i Jämtland Härjedalen har en tydlig specialisering inom. Som en del av sitt regionala utvecklingsarbete har Region Jämtland-Härjedalen har på initiativ från EU-kommissionen antagit en s.k. Smart specialiseringsstrategi. I den pekas regionens styrkeområden med kopplingen till näringslivet ut. De prioriterade styrkeområden som pekas ut i Jämtland har en tydlig grund i de delar av näringslivet som, enligt föregående sida, utmärker Jämtland i ett nationellt perspektiv. Mot bakgrund av den megatrend som digitaliseringen utgör och att näringslivet tar till sig digitalisering på olika sätt har även detta uppmärksammats bland regionens prioriterade styrkeområden:

- Upplevelser – knyter an till besöksnäringen, sport- och idrott, evenemang, mat och kultur, inte minst länets samiska kultur.
- Hållbar energi – knyter an till vatten- och vindkraft, utveckling av förnybara bränslen, mm.
- Jord, skog och vatten – knyter an till primärproduktion inom jord- och skogsbruk men också till vidareförädling av primärproduktionen.
- Digitala lösningar – knyter an till distansarbete, nya affärsmodeller, välfärdsteknologi, e-tjänster, datadriven innovation och utveckling, mm.

Strategin är tänkt att vara styrande för både nationella och europiska resurser för näringslivsutveckling och innovationer under perioden 2021 – 2027.

Smart specialisering är ett begrepp som möjliggör att se bortom de traditionella branschindelningarna när man analyserar en regions styrkor. Det möjliggör att identifiera styrkor utifrån exempelvis ett kundperspektiv eller utifrån ett teknologiperspektiv.



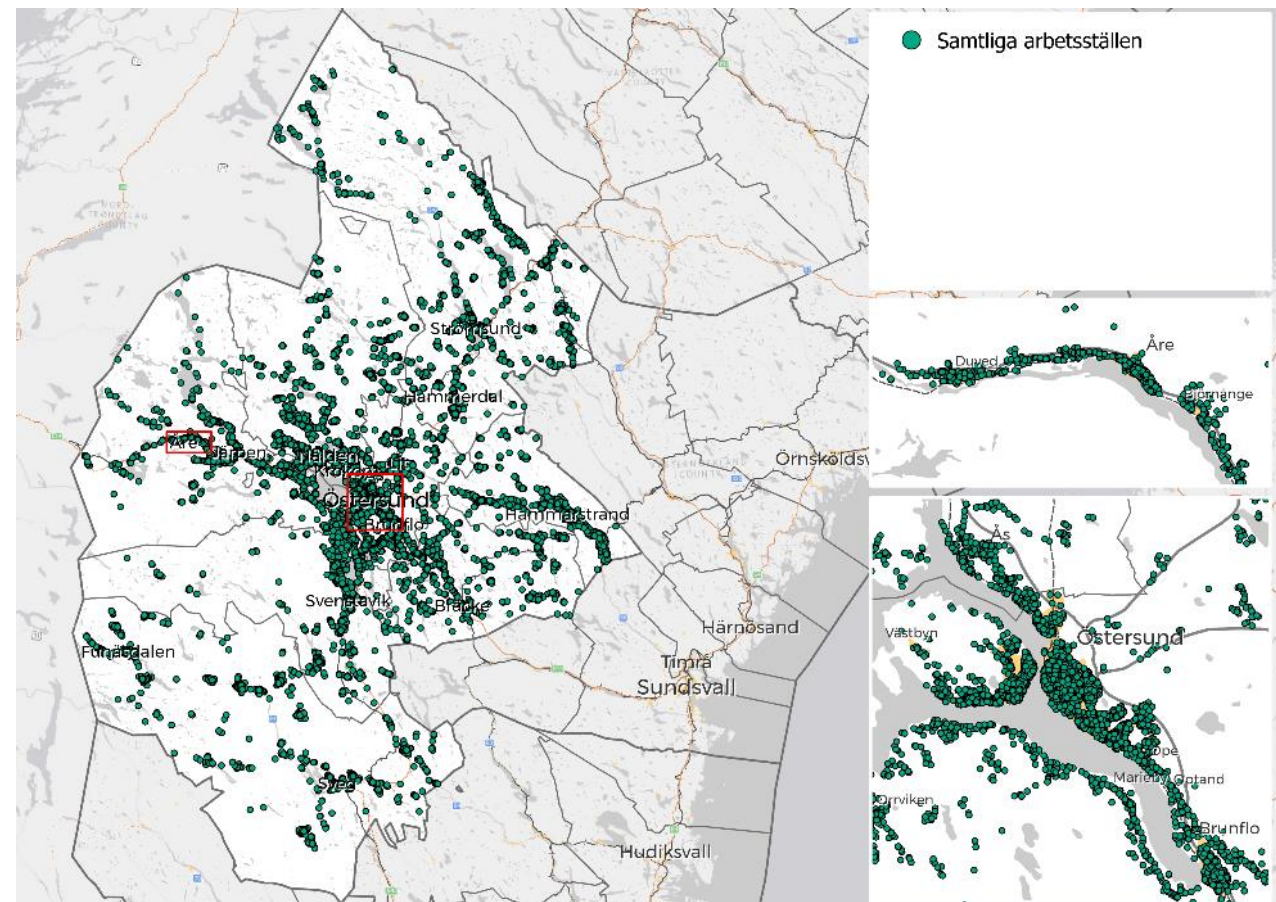
Dagens näringslivsstruktur: Arbetsställen finns över hela länet

Var bedrivs ekonomiska verksamheter i länet? Olika bilder kan användas för att illustrera näringslivets rumsliga strukturer i Jämtland-Härjedalen. Bilden till höger visar samtliga arbetsställen* lokalisering, oavsett bransch eller arbetsställets storlek. Dvs. Jämtkrafts huvudkontor har en lika stor prick som ett jordbruk utan några anställda. En arbetsgivare (ett företag) kan ha flera olika arbetsställen. Region Jämtland, t.ex., har många olika arbetsställen, såsom Östersunds sjukhus, regionförvaltningen och alla enskilda hälsocentraler.

Totalt finns det ca 26000 arbetsställen i länet. Kartan visar att arbetsställets geografiska utbredning är stor. Arbetsställen finns i princip överallt där det bor människor. Förutom i tätorterna så följer arbetsställets lokalisering älvdalar och vattendrag och de större vägarna.

De tätaste koncentrationerna av arbetsställen finns i Östersund, runt Brunflovisen, på sydöstra Frösön samt i Åredalen, som redovisas inzoomat i särskilda kartutsnitt för att inte överskugga andra delar av länet.

Vi kan också konstatera att en stor andel av samtliga arbetsställen (ca en fjärdedel) utgörs av arbetsställen inom branschen skogsförvaltning och som inte har några anställda. Denna grupp omfattar bland annat privatpersoner som äger skog och med hänsyn till dess omfattning i länet bidrar den till en bild av näringsstrukturen som lätt kan misstolkas. I följande kartor exkluderas därför dessa arbetsställen.



*Ett arbetsställe är en geografiskt avgränsad adress, fastighet eller grupp av närliggande fastigheter där företaget bedriver stadigvarande verksamhet minst 20 timmar/vecka.

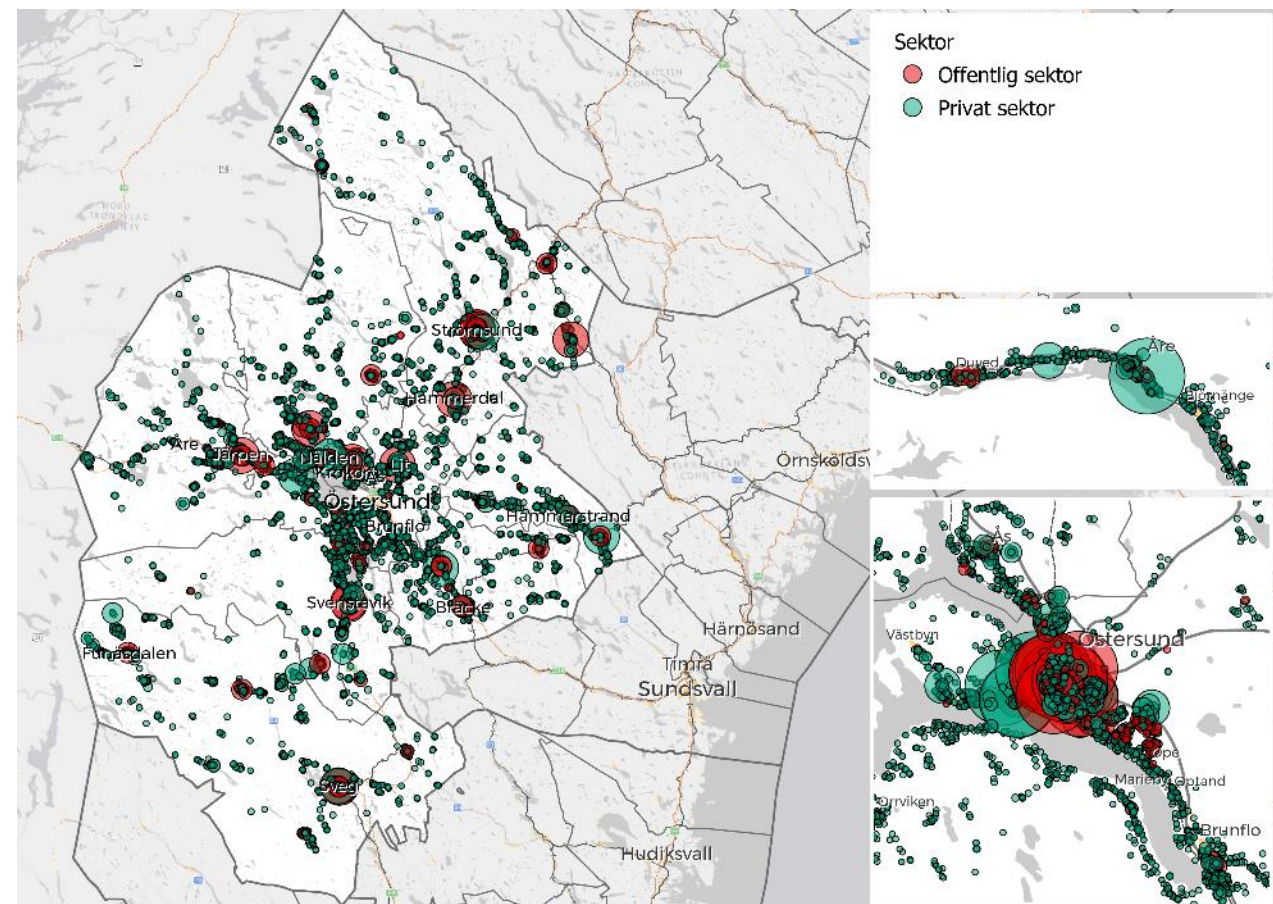
Dagens näringslivsstruktur: Arbetsställen finns över hela länet – inte minst inom privat sektor

Ser vi närmare på arbetsställena kan vi konstatera att ca 700 av dessa tillhör offentlig sektor. Den genomsnittliga storleken på de offentliga arbetsställena är större än motsvarande för privat sektor där en stor andel är egenföretagare och många arbetsställen har 0 anställda, särskilt på landsbygderna. Detta framgår av kartan till höger där punkternas storlek är proportionerligt justerade mot antalet anställda vid respektive arbetsställe och där 0 anställda representeras av den minsta prickstorleken.

Många av de små punkterna på landsbygderna speglar således egenföretagande, något som ofta tenderar att vara förhållandevis stort i landsbygdsområden. En tidigare studie av Bergs kommun (Strukturanalys Bergs kommun) har t.ex. visat ett tydligt samband mellan graden av landsbygd och andelen egenföretagare i den sysselsatta befolkningen. Ett tydligt exempel på det är Storsjö-Ljungdalenområdet, som i statistisk mening helt saknar tätorter, där egenföretagandet utgör hälften av sysselsättningen.

De offentliga arbetsställena är i stor utsträckning koncentrerade till kommunernas centralorter vilket innebär att landsbygderna i högre grad karaktäriseras av privata företag.

Branscher som är relativt sett vanligare på landsbygderna än i Åres och Östersunds tätorter är, förutom jord- och skogsbruk och elproduktion, särskilt hotell- och logiverksamhet, vissa transporttjänster, bygghverksamhet och fastighetsservice.



Dagens näringslivsstruktur: Ett mångfacetterat näringsliv på landsbygderna

En ytterligare aspekt som kännetecknar näringslivet på Jämtlands landsbygder är det faktum att det på många arbetsställen bedrivs flera verksamheter samtidigt. Nästan hälften (45%*) av alla arbetsställen i länet utanför Åres och Östersunds tätorter har fler än en bransch registrerad i SCB:s företagsregister. Detta är vanligt bland företag inom sådana branscher som är starkt representerade på landsbygderna, såsom jordbruk, bygg och anläggning, hotell- och logiverksamhet, men också inom exempelvis datakonsultverksamhet, utbildning (ofta sport- och fritidsutbildning) samt det som i näringsgrensklassificeringen benämns "Annan verksamhet inom juridik, ekonomi, vetenskap och teknik". Där ingår bland annat företag inom grafisk design, fotografering och industridesign.

Som "andrabransch" är särskilt jordbruksverksamhet och byggverksamhet vanligt, liksom uthyrning av lokaler och vissa transporttjänster. Men bland de tio vanligaste andrabranscherna finns även "Konsultverksamhet avseende företags organisation", en bransch som ofta förknippas mer med städer än med landsbygd.

De tio vanligaste branscherna på Jämtlands landsbygder med en associerad "andrabransch" registrerad i SCB:s företagsregister**:

- Fastighetservice samt skötsel och underhåll av grönytor
- Hotell- och logiverksamhet
- Handel samt reparation av motorfordon och motorcyklar
- Annan verksamhet inom juridik, ekonomi, vetenskap och teknik
- Parti- och provisionshandel
- Utbildning
- Dataprogrammering, datakonsultverksamhet o.d.
- Specialiserad bygg- och anläggningsverksamhet
- Jordbruk och jakt samt service i anslutning härtill
- Hälso- och sjukvård

Förekomsten av ekonomiska bisysslor vid ett arbetsställe kan ses som en indikation på ett entreprenöriellt förhållningssätt hos de som bedriver verksamhet där och den bild som framkommer här är alltså att detta är utbrett på Jämtlands landsbygder. Som visats kan det också noteras att detta entreprenörskap spänner över olika branscher, inklusive branscher som tenderar att vara typiska för landsbygdernas näringsstruktur, men också sådana branscher som ofta förknippas med stadsområden.

*I denna beräkning ingår inte bransch skogsförvaltning med 0 anställda (se föregående sida), där motsvarande andel är lägre.

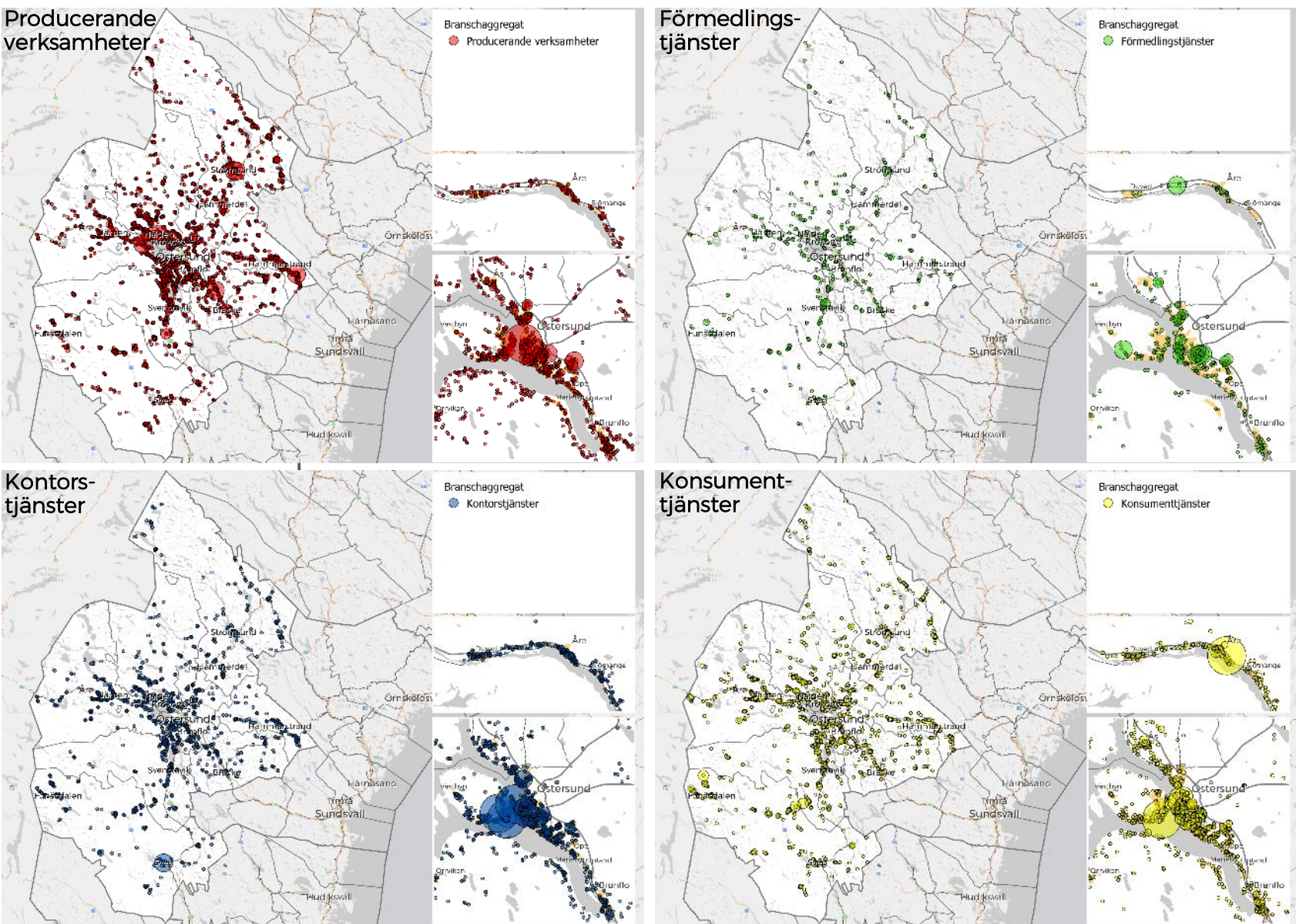
**Avser arbetsställen utanför Åre och Östersunds tätorter och branscher med minst 1% av arbetsställena.

Källa: SCB:s företagsregister. Observera att skalan på punkternas storlek är samma i huvudkartan och i utsnittet för Åre och Östersund.

Dagens näringslivsstruktur: Arbetsställen finns över hela länet

Sammantaget kan det konstateras att även om Östersund har en mycket dominerande roll i den jämtländska näringslivsstrukturen så är också företagens närvaro utspritt i länet som helhet. På en grov nivå gäller det många olika typer av verksamheter vilket framgår av denna kartserie över det privata näringslivets arbetsställen i Jämtland Härjedalen.

De producerande verksamheterna, där jord- och skogsbruket ingår, är viktiga i merparten av länet men som framgår av figurerna intill har även motsvarande generella geografiska mönster för andra verksamheter likheter med de producerande.



Platsens betydelse

3

WSP

Lokaliseringen av företag: Varför just här!

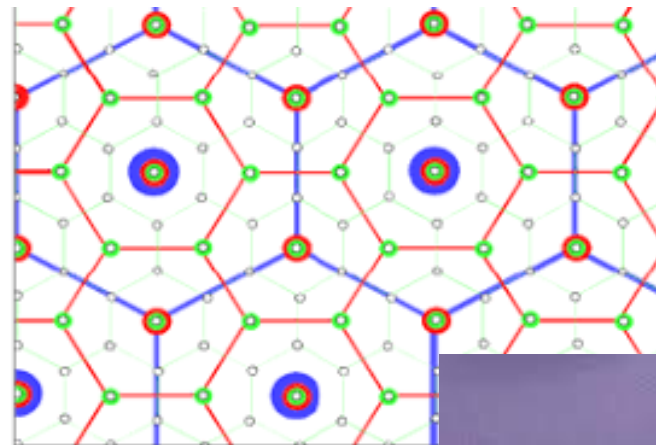
Den klassiska frågan för kulturgeografiska forskare är: Varför så just här? I det här fallet handlar det om varför olika verksamheter (företag) finns just där de finns.

Enligt klassisk teori avgör produktionsfaktorerna varför olika verksamheter lokaliseras dit de gör. Typiska sådana produktionsfaktorer är:

- Råvaran
- Energin
- Arbetskraften
- Marknaden

I någon mening kan man säga att dessa fyra faktorer, i kombination med varandra och i olika tolkningar över tiden fortfarande avgör lokaliseringen för de flesta verksamheter. Förenklat kan man säga att historiskt avgjorde råvaran och energin i större utsträckning och under senare tid har arbetskraften och marknaden spelat en långt större roll.

Det har i hög grad handlat om vad som är enklast (billigast och snabbast) att flytta eller nå – råvaror och energi eller arbetskraft och kunder. Under senare år har många verksamheter varit mer bundna till arbetskraft och kunder, vilket också gynnat platser där de flesta bor.



Innovation och kapital: "Nya" produktionsfaktorer som avgör platsbundenhet

Om de fyra faktorerna råvaror, energi, arbetskraft och marknad fortfarande kan sägas avgörande för var verksamheter lokaliseras eller kan lokaliseras, så är tillgången till ett innovativt klimat och smart kapital också viktiga faktorer. På ett sätt har innovationer och kapital alltid varit avgörande. Men med allt komplexare tjänster och produkter behöver investerare förstå mera av de produkter och verksamheter de ska investera i för att våga satsa. Det betyder ofta att man också måste vara nära de företag man investerar i.

Innovativa miljöer är miljöer där näringslivet kopplas ihop med högre utbildning och forskning, som i sin tur knyts närmare ett riskvilligt investeringskapital.

Under de senaste 10 - 20 åren har svenska nya företag (start-ups) vuxit fram i närheten av de stora tekniska universiteten, med stöd i inkubatorer eller med kapital från affärsänglar och riskvilliga investmentbolag.

Denna utveckling har bidragit till att koncentrera nyföretagandet och framför allt ett tillväxtinriktat nyföretagande till de större städerna och universitetsorterna.



Olika företag har olika koppling till platsen – platsbundna företag

Förklaringen till varför företag växer fram på en viss plats varierar således och är också föränderliga. Detta är inget som är unikt för landsbygder, utan det gäller alla företag överallt.

Vissa företag är mer bundna till platsen de finns och verkar på än andra. Skälen till varför ett företag är bundet till platsen varierar. Det kan handla om att marken i sig är grunden för produktionen, såsom i jordbruket eller i ett kraftverk. Jorden finns där den finns och måste brukas precis där. Vattenfallet kan bara omvandlas till kraft precis där det finns, även om dammar och projekt kan förskjuta verksamheter en liten bit.

Mer moderna exempel på en platsbunden verksamhet kan vara ett hotell eller en besöksattraktion som är knuten just till den enskilda platsen, t.ex. en fjällstation eller ett hotell vid en skidbacke. Gemensamt är att de här verksamheterna inte kan flyttas någon annanstans.

Länge var också många industriföretag bundna till platsen, tex. där energin fanns. Idag är den platsbundenheten inte lika tydlig. Kraften kan ofta flyttas dit verksamheten finns. Istället är många industriföretag bundna till platsen genom ett "stigberoende" som följd av investeringar som gjorts över tid eller genom att det utvecklats en specialiserad kompetens på en ort eller en region.

Viktigt att komma ihåg är att platsbundna verksamheter inte ska tas för givna. En platsbunden verksamhet är minst lika sårbar som andra för nedläggning och aveckling.



Digitaliseringen – en disruptiv teknologi med potential att bryta platsberoende

Flera teknologier har ändrat företagens platsberoende genom historien. Några teknologiska genombrott har varit mer genomgripande än andra, ångan och järnvägarna gjorde det möjligt och framför allt billigare att transportera insatsvaror från råvaran till fabriken eller den slutliga varan från fabriken till marknaden. Därigenom löstes många företags tidigare hårda band till en viss plats upp.

Idag är det de digitala teknikerna som kanske mer genomgripande än någonsin tidigare förändrar verksamheternas beroende av att vara på en viss plats. Digitaliseringen påverkar produktionen, och möjliggör t.ex. automatisering vilket minskar beroendet av arbetskraft. Digitaliseringen möjliggör att delar av produktionen (t.ex. styrning, övervakning mm) kan ske från distans om den inte är automatiserad. Digitaliseringen underlättar för företagen att nå både nära och avlägsna marknader, t.ex. genom direktkontakt mellan producenter och konsumenter.

Internet har till dags dato funnits i flera decennier, men vissa forskare menar att det först är på 10-talet som vi sett en mer genomgripande "digitaliseringsvåg". Då gav digitala infrastruktursatsningar upphov till snabbare bredband vilket i sin tur ledde till smidigare delnings-, video-, sociala- och virtuella nätverk som i kombination med introduktionen av smarta telefoner ökade vår uppkopplingsgrad markant.

Digitaliseringen skapar möjligheter – eller underlättar – för alla, att nå en global marknad. Oberoende av var man befinner sig. Pandemin har beskrivits som vår tids draglok i digitaliseringsvågen och den katalysator som gör digitaliseringen till den disruptiva teknologi som ändrar platsberoendet igen.



Olika företag har olika koppling till platsen – platsobundna företag

Allt fler företag är idag mindre bundna till att bedriva sina verksamheter på en viss plats. Platsobundenheten kan ses ur två perspektiv.

Det första är ett konsumtionsperspektiv – att man kan nå sin marknad (sina kunder) med digital teknik och/eller med transporter, mer eller mindre oberoende av avståndet mellan företaget och marknaden. Här finns företag som säljer sina tjänster på nätet. Här finns också företag som säljer varor över nätet, men som kan frakta dem till rimliga kostnader mer eller mindre vartsomhelst. Inte sällan handlar det om att de varor som säljs levereras direkt till kunden från fabriken, utan att passera platsen där själva försäljningen sker. Den tekniska utvecklingen har gjort att fler och fler branscher och yrken idag kan arbeta platsoberoende på det sättet.

Den andra delen i platsoberoendet handlar om själva produktionen. Även om många industriföretag kan nå globala marknader, mer eller mindre oberoende av sin lokalisering så är deras lokalisering en fråga för arbetskraften. Ett genuint platsoberoende företag behöver också kunna producera sina varor och tjänster mer eller mindre oberoende av var arbetskraften finns. Detta gör att många tillverkningsföretag men också många tjänsteföretag som är beroende av att produktionen och konsumtionen sker på en given plats inte kan räknas till platsobundna företag.

Till höger listar vi branscher där vi menar att platsobundenheten är relativt stor, vad gäller insatsvaror, produktion och marknad. Detta är näringar som skulle kunna lokaliseras mer eller mindre oberoende av plats. De skulle mycket väl kunna bli "de nya gröna näringarna", med innebörden att de skulle kunna lokaliseras till landsbygderna. Utöver dessa finns även exempel på en måttlig men ökande platsobundenhet även i andra branscher.

Vi kan också notera att detta är näringar som med några undantag *idag* är mindre representerade i Jämtland-Härjedalen än i riket i genomsnitt och som inom regionen *idag* främst är koncentrerade till Östersund. Detta hänger samman med att det i hög grad finns en samvariation med näringar som kräver högre utbildning. Dock bör det tilläggas att samtliga dessa branscher finns i stora delar av länet utanför Östersund och Åre och är också representerade bland de jämtländska landsbygdsföretagens bisysslor, enligt diskussionen i föregående avsnitt.

Det kan synas som en paradox att det som kan lokaliseras fritt (över hela regionen) är det som är mest koncentrerat idag. Men det är detta förhållande som digitaliseringen kan ändra.

Näringsgränser med bedömd låg platsbundenhet i produktion och konsumtion

SNI-kod	Näringsgren
58	Förlagsverksamhet
61	Telekommunikation
62	Dataprogrammering, datakonsultverksamhet o.d.
66	Stødtjänster till finansiella tjänster och försäkring
69	Juridisk och ekonomisk konsultverksamhet
70	Verksamheter som utövas av huvudkontor; konsulttjänster till företag
72	Vetenskaplig forskning och utveckling
73	Reklam och marknadsundersökning
78	Arbetsförmedling, bemanning och andra personalrelaterade tjänster
79	Resebyrå- och researrangörsverksamhet och andra resetjänster och relaterade tjänster
92	Spel- och vadhållningsverksamhet

De platsbundna näringarnas lokalisering

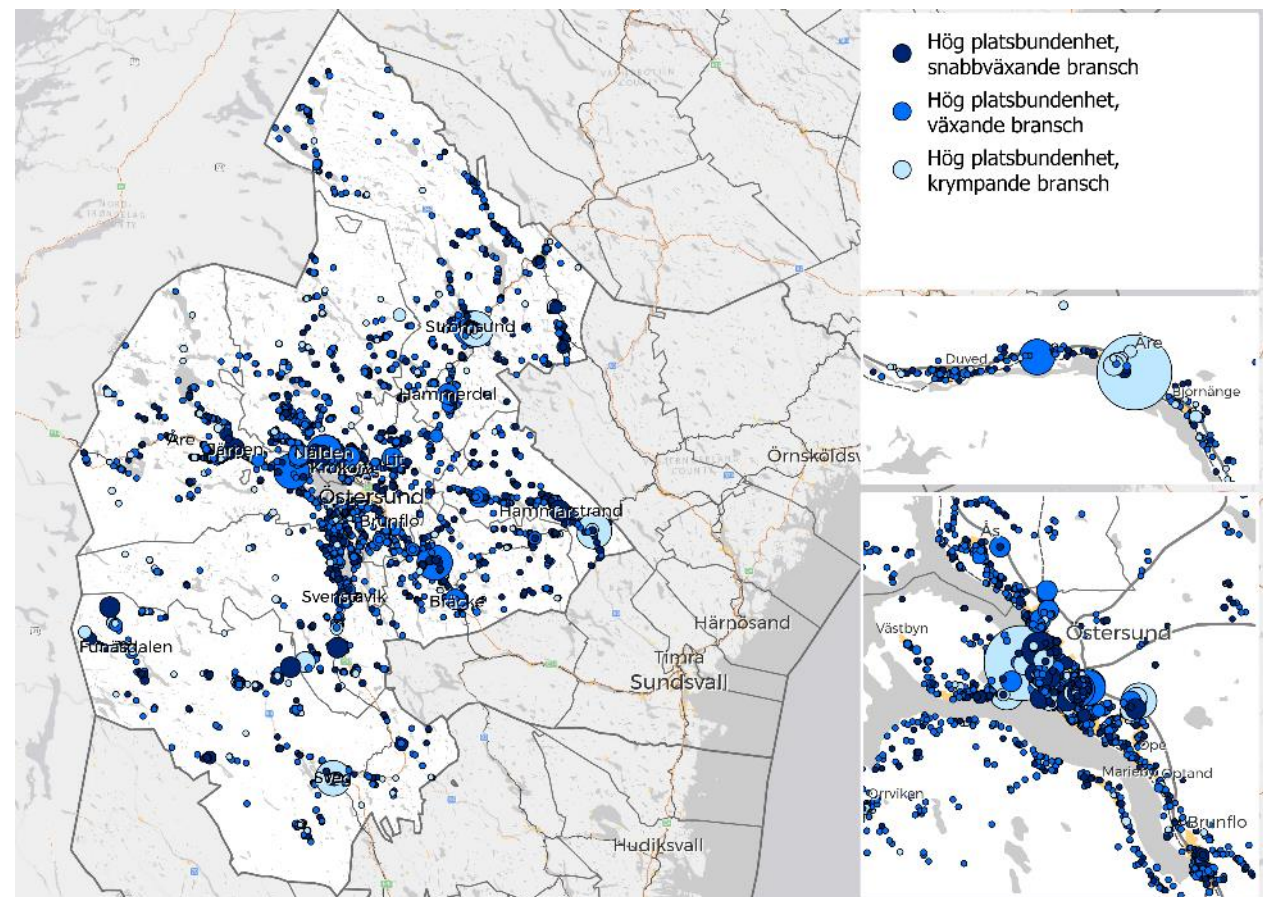
Kartan till höger visar arbetsställen inom branscher som vi klassat som att de har "hög platsbundenhet". Det handlar t.ex. om jordbruk, industrier och utvinningsverksamhet, men också om hotell och restauranter.

Punkterna är storleksmässigt proportionerliga mot antalet anställda vid arbetsstället.

Platsbundna arbetsställen finns i hög grad spridda över länet, även om det finns en koncentration till eller nära de större tätorterna. De storleksmässigt största arbetsställena finns framför allt i Östersundsområdet. Men det finns också större arbetsställen inom platsbundna näringar runtom i länet, t.ex. i Sveg, Pilgrimstad, Bispgården, Näliden/Alsenbygden och i Strömsund.

Kartan visar också om arbetsställena finns inom växande eller krympande *branscher* (alltså inte om just det aktuella arbetsstället eller företaget växer eller krymper).

Det är svårt att utläsa några entydiga mönster i utvecklingen av dessa platsbundna branscher och arbetsställets lokalisering. Arbetsställen i platsbundna branscher som växer eller till och med växer snabbt finns i princip över hela länet. Även när de gäller större arbetsställen inom krympande branscher återfinns dessa på flera håll, t.ex. på centrala Frösön och i Åre, men även i exempelvis Bispgården, Hammarstrand och Sveg.



De platsobundna näringarnas lokalisering

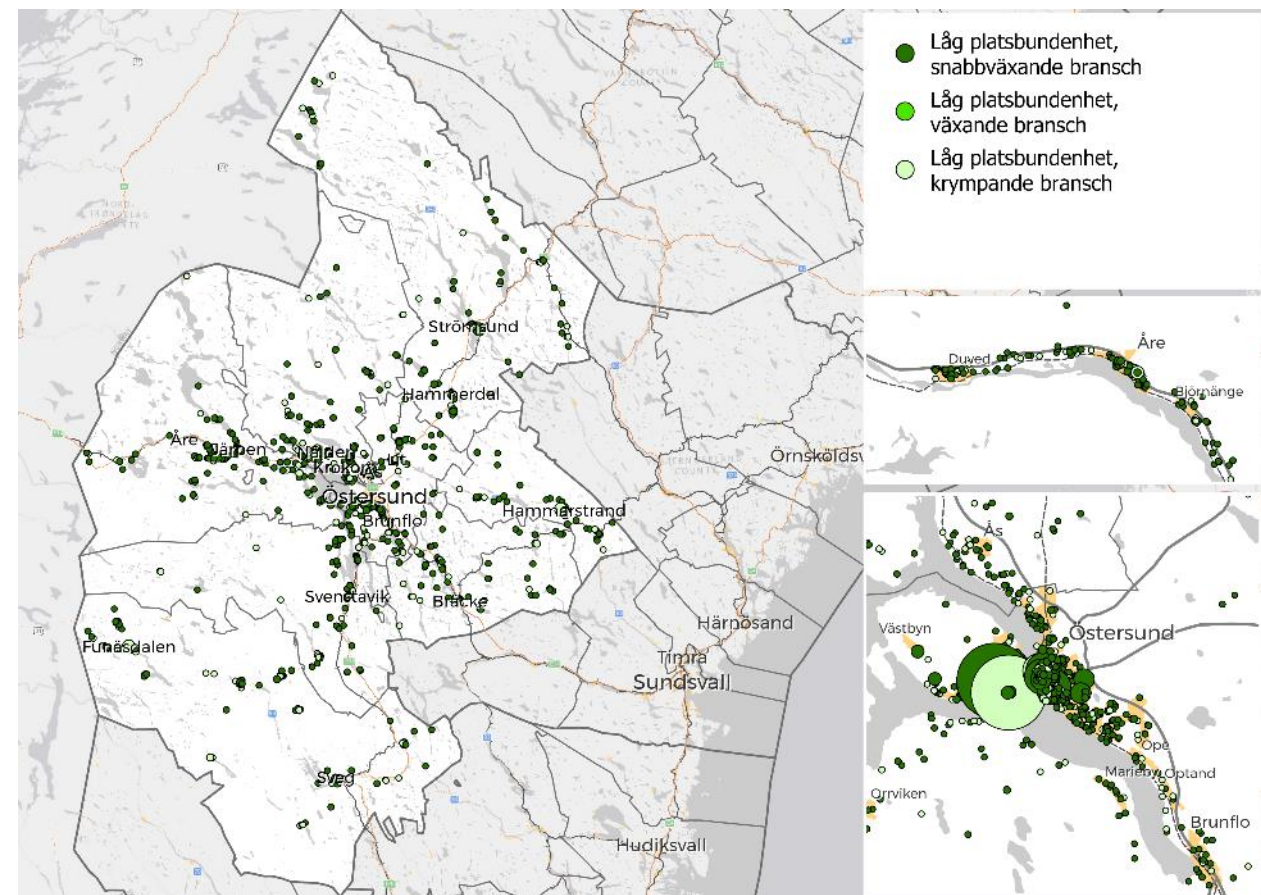
Kartan till höger visar arbetsställen inom branscher som vi klassat som att de har "låg platsbundenhet" enligt resonemanget på s. 19 ovan. Det handlar t.ex. om olika typer av företagsnära tjänster eller om verksamhet inom kommunikation och media.

Liksom på föregående bild är punkterna storleksmässigt proportionerliga mot antalet anställda vid arbetsstället. På motsvarande sätt som på föregående bild visar kartan också om arbetsställena finns inom växande eller krympande branscher (alltså inte om just det aktuella arbetsstället eller företaget växer eller krymper).

Det är tydligt att de flesta platsobundna arbetsställena finns i växande eller snabbväxande branscher. Endast något av de största arbetsställena återfinns i krympande branscher.

Även arbetsställena inom de platsobundna näringarna är spridda över länet, men det finns en tydligare koncentration till eller nära de större tätorterna. De storleksmässigt största arbetsställena finns framför allt i Östersundsområdet. I övrigt är det främst mindre arbetsställen.

De platsobundna näringarnas tendens att i högre grad vara lokaliserade till Östersundsområdet kan ha flera förklaringar. För det första kan det bero på att näringarna tidigare inte har varit platsberoende och att kartan därför speglar verksamheternas stigberoende. För det andra kan det handla om att det är hit man väljer att lokalisera sin verksamhet i dessa branscher. För det tredje kan man se platsberoendet i en nationell eller internationell skala, dvs. att platsberoendet har möjliggjort en lokalisering i Östersund istället för någon mer central lokalisering i det perspektivet.



Distansarbete – en del i platsoberoendet

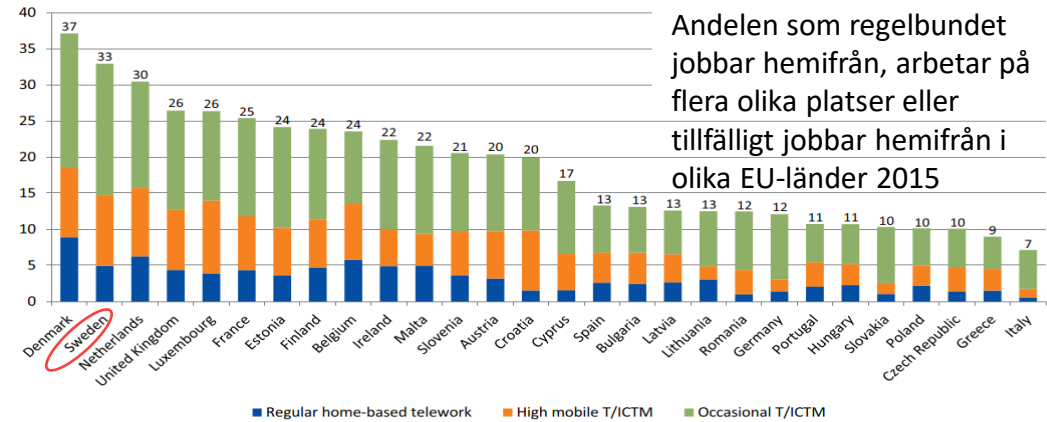
Distansarbete har varit en fråga för landsbygders utveckling under minst 30 års tid. Framför allt har det knutits till förhoppningar om nya möjligheter till landsbygdsboende. Det vill säga att kunna bo på en plats men ha sin anställning mer eller mindre långt ifrån sin bostad men att ändå helt eller delvis kunna arbeta hemifrån.

Andelen som uppskattades arbeta på distans i någon omfattning och form uppgick i Sverige till cirka en tredjedel av arbetskraften 2015, som framgår av figuren till höger. Detta gjorde Sverige till ett av de länder med högst andel. Skillnaderna mellan länder förklaras dels av näringslivsstrukturen dels av graden av IT-mognad. I någon mån kan frågor som arbetsorganisation också ha en betydelse.

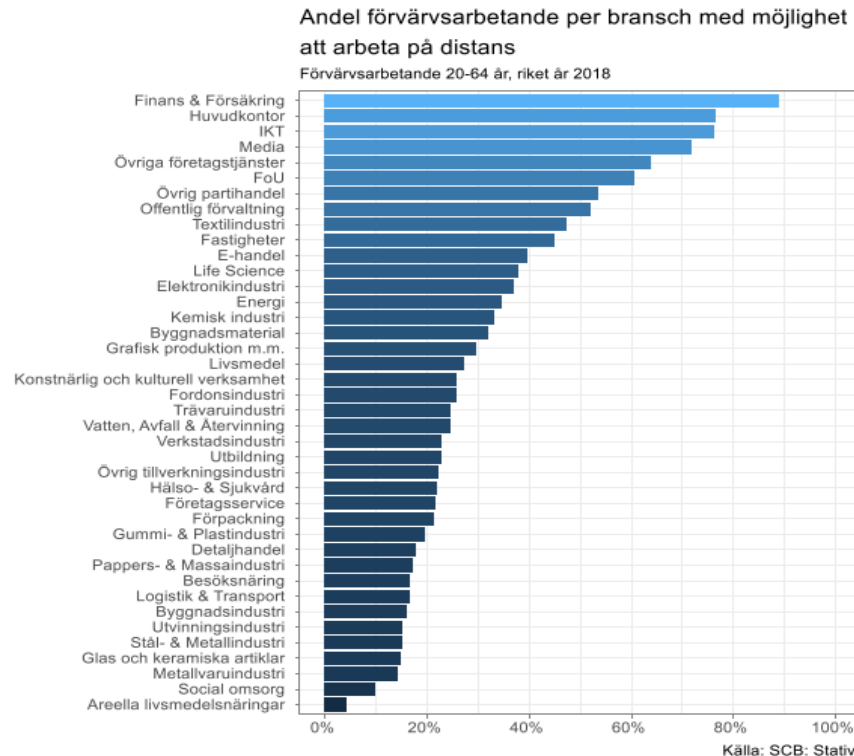
Distansarbetet är koncentrerat till vissa branscher och yrken, men det beror också på hur vi definierar distansarbetet. De som arbetar hemifrån helt eller delvis återfinns främst i tjänstemannayrken och har ofta en högre utbildning, medan de som har hög mobilitet ofta finns i olika typer av serviceyrken och har genomgående en lägre utbildning. Fortfarande var det endast omkring 5 procent som i huvudsak och regelbundet arbetade hemifrån. De yrken där distansarbete är möjligt sammanfaller i stor utsträckning med de branscher som vi bedömt ha en hög grad av platsoberoende.

I Sverige är det branscher som finans och försäkring, huvudkontor, IKT, media och övriga företagstjänster där möjligheterna till distansarbete är som störst.

Distansarbetet har ökat i omfattning under en längre tid, men ökningen har länge varit långsam och tilltagit först under senare tid. Inte minst under pandemiåren 2020 och 2021.



Source: EWCS 2015.



Distansarbete och pandemin

Pandemin har på flera sätt satt nytt ljus på distansarbetet. Restriktioner och uppmaningar har drivit på hemarbete för många, däribland för många som tidigare sällan eller aldrig arbetat hemifrån.

Uppgifter visar på att uppemot hälften av de sysselsatta har arbetat hemifrån under delar av pandemiåret. Relativt samstämmiga undersökningar visar också på att många har övervägande positiva erfarenheter även om få uppger sig enbart vilja arbeta på distans.

Undersökningar har gjorts som visar att en majoritet vill fortsätta arbeta på distans åtminstone en del av arbetstiden. De flesta arbetsgivare uppfattar att produktiviteten ökat genom hemarbete. Även anställda upplever en högre produktivitet och en minskad stress. Många rapporterar också om negativa aspekter, t.ex. både när det gäller fysisk och psykisk arbetsmiljö.

Det är vår slutsats att pandemin kommer att ha förändrat inställningen både till distansarbete och till att ha möten eller handha kundrelationer på distans. Pandemin har även ökat vår tekniska mognad när det gäller att mötas på distans, allt från enklare tvåpartssamtal till större möten, konferenser eller utbildningar.

Inom många verksamheter skapar detta sannolikt helt nya möjligheter framöver, samtidigt som utvecklingen skapar nya utmaningar, t.ex. när det gäller kontorsfastigheter, hotell- och resenäringarna samt för mötes- och konferensverksamheter.

Distansarbetet sätter också fingret på frågan om vad vi ska ha företag och arbetsgivare till. Genom åren har debatten om distansarbetet varit parallell med diskussionen om framväxten av det virtuella företaget eller den virtuella organisationen.

Digital teknik öppnar upp för möjligheten att individerna skapar sina egna nätverk av underleverantörer, marknadsförare etc.

I många kulturella och kreativa näringar är detta sätt att organisera arbetet på redan verklighet. Och frågan är om andra näringar och branscher följer efter.



***Faktorer för
landsbygders företagande***

4

W&P

Faktorer för landsbygders företagande

Förutsättningar för att bo och leva på landsbygd

Utifrån ovanstående diskussion ser vi framför oss en utveckling där det allt mer blir likhetstecken mellan att bo på landsbygd och att driva företag där.

Framtidens landsbygdsföretagande avgörs i hög grad av ett antal grundläggande förutsättningar för att bo och leva på landsbygd. Dessa grundläggande förutsättningar är sådana som människor behöver ha tillgång till – oavsett var man befinner sig. Det handlar om tillgång till bostäder, försörjning, offentlig och privat service samt fysiska och digitala kommunikationer. Var vi drar gränsen för en acceptabel standard på dessa grundläggande faktorer varierar, men de har stor betydelse för alla.

Landsbygdsområden har särskilda möjligheter att erbjuda god boendekvalitet, höga miljökvaliteter, attraktiva omgivningar och inte minst en hög känsla av gemenskap och samhörighet. Även här varierar det från individ till individ hur viktig vi värderar en viss faktor och vilket innehåll vi ger den. Men ovan nämnda grundläggande förutsättningar är samtidigt också förknippade med utmaningar för landsbygder som härrör ur en begränsad tillgänglighet.

Att det finns en god standard både vad gäller det som till höger listas som möjligheter och utmaningar är avgörande för landsbygders företagande. Vi kan också se att de förutsättningar som landsbygder har särskilt goda möjligheter att erbjuda blir viktigare när det handlar om att attrahera nya invånare och företagare till landsbygderna.

Sammantaget är förutsättningarna för att bo och leva på landsbygd i sin tur en viktig förutsättning också för att driva företag där.

Bo och leva på landsbygd - särskilda möjligheter

- **God boendekvalitet** (ytor, utsikter, mm) – En avgörande faktor för att välja landsbygdsboendet handlar om att möjliggöra en högre kvalitet på själva bostaden, än vad som av olika skäl är möjligt i staden. Det kan handla om boyta. Men också om vad man kan göra med, i och runt om sin bostad. Någon vill ha ett stort garage, andra vill ha höns i trädgården och en tredje vill ha odlingsmöjligheter.
- **Höga miljökvaliteter** – Många söker sig till landsbygder för att få bättre luftkvalitet, mindre buller, etc.
- **Attraktiva och möjliggörande omgivningar** (för olika typer av verksamheter, friluftsentressen, fritidsaktiviteter)
- **Hög känsla av gemenskap och samhörighet** – Detta är en gemensam faktor, som kan ha många olika innebörder. Här finns ibland en motsättning i att man både söker det traditionella men samtidigt önskar moderna och inkluderande värderingar.

Bo och leva på landsbygd - särskilda utmaningar

- **Bostad** – Även om priserna på fastigheter ofta är lägre än i staden kan möjligheterna till lån för köp eller renovering vara sämre. Tillgången till hyresbostäder kan också vara begränsad.
- **Försörjning** – Arbetsmarknaden är ofta en begränsande faktor, även om pendling, distansarbete och eget företagande skapar möjligheter. Många gånger är också lönerna lägre på landsbygd än i stad.
- **Offentlig service** – Ofta en begränsande faktor, även om digitaliseringen skapar nya möjligheter. Tillgången till skola ses ofta som en grundläggande del i serviceutbudet.
- **Privat service** – Har förbättrats genom bl.a. e-handel och digitala tjänster. Men fortfarande är detta en viktig begränsning i landsbygdsboendet.
- **Kommunikationer** – Vägar och tillgången till kollektiva färdmedel är ofta begränsande faktorer. Tillgången till tele- och internetkommunikation är idag en helt avgörande faktor.

Faktorer för landsbygders företagande

Förutsättningar för landsbygders företagande

Förutom goda förutsättningar att leva och bo på landsbygden behövs också andra förutsättningar finnas på plats för ett livskraftigt näringsliv. Vi har valt att dela upp dessa faktorer i sådana som framför allt är avgörande för de platsberoende företagen och sådana som är viktigare för platsoberoende företag.

För de platsberoende företagen handlar det om att upprätthålla och vidareutveckla en viss standard för olika typer av infrastruktur och service. Även kompetensförsörjningsfrågan är avgörande.

För de platsoberoende företagen är faktorerna delvis annorlunda. Det handlar delvis om att de praktiska förutsättningarna att verka på distans men i hög grad också om att få på plats ett antal möjliggörande nätverk för företagen själva att verka inom.

Viktiga förutsättningar för platsberoende företag

- **Infrastruktur och kommunikationer** – Det platsbundna företaget på landsbygd behöver ha tillgång till god infrastruktur och kommunikationer. Det kan handla om faktorer som telekommunikationer, banktjänster, varutransporter och möjligheten för exempelvis kunder att ta sig till företaget.
- **'Kompetensförsörjning** – En ofta helt avgörande fråga är möjligheterna att rekrytera personal. Lokal rekrytering är ofta inte tillräckligt för landsbygdsföretagen. Det är då ofta en utmaning att nå personal som är beredd att pendla till ett arbete på landsbygd.
- **Ett gott näringsklimat** – med fokus på kommunala tillstånds- och handläggningsfrågor. – Beroende på typen av verksamheten är många företag beroende av en god relation till kommunen, t.ex. när det gäller bygglovsärenden, tillstånd av olika slag.
- **Upprätthålla och utveckla historiska lokaliseringsfaktorer** – som t.ex. utveckling av en destination, besöksmål. Många jämtländska företag lever av besöksnäringen. Besöksmålen är ofta naturgivna. Men de behöver ändå "vårdas och förvaltas!". På många håll skapas därför samverkansaktörer mellan offentlig och privat sektor för att utveckla besöksmålen (t.ex. destinationsbolag).

Viktiga förutsättningar för platsoberoende företag

- **Möjliggörande nätverk** – för livsstilsföretagande, rådgivning, för finansiering och övrig samverkan
- **Stöd för landsbygders nya företag** – Om de nya platsoberoende företagen ska bli något mer än distansarbetande individer avgörs av deras tillgång till nätverk, kapital och rådgivning.

Rekommendationer

5

WSP

Strategi för en entreprenöriell landsbygd

Här presenterar vi grunden för en strategi för en ännu mer entreprenöriell landsbygd i Jämtland-Härjedalen. En poäng med att använda begreppet entreprenöriell landsbygd är att vi menar att skillnaderna mellan att vara anställd eller företagare kan förväntas minska framöver. Det betyder också att vikten av att lokalisera företag till landsbygderna kommer att förändras. Det är inte längre säkert att ett nytt företag med automatik medför lokala arbetstillfällen och nya uppdrag för lokala leverantörer. I gengäld ökar möjligheterna för landsbygderna att locka anställda, som är entreprenöriella och som kan bidra med idéer, kunskap och innovationer i minst lika hög grad som företagare kan.

Den strategi vi rekommenderar är därför inte i första hand en strategi för fler eller växande företag på landsbygd utan en strategi för fler entreprenöriella människor som väljer att bo och verka på landsbygderna och som har möjligheter att driva företag där. Strategin är därför inte heller riktad mot specifika branscher, utan syftar snarare till att stärka landsbygdernas förutsättningar att vara attraktiva för ekonomisk aktivitet. Vart och ett av de prioriterade styrkeområdena i regionens program för smart specialisering är t.ex. beroende av verksamheter inom såväl producerande näringar som kontors-, konsument- och förmedlingstjänster. En strategi för entreprenöriella landsbygder behöver ge utrymme åt alla dessa.

I vårt förslag till strategi skiljer vi mellan företag som är beroende av att finnas och verka just på den aktuella platsen av olika skäl, och företag som är mer oberoende av platsen. Vi vill också inkludera entreprenöriella individer som är anställda i företag eller myndigheter och som finns eller vill finnas på och verka från landsbygderna.

Strategin består av fokusområden som vänder sig antingen till alla dessa grupper eller främst till någon av dem. Det blir med andra ord i hög utsträckning en strategi för en dynamisk och entreprenöriell utveckling av landsbygderna.

Bilden av att strategins steg finns i en trappa, antyder också att det finns en slags inbördes ordning mellan dem, där de första stegen på trappan utgör förutsättningar för de övre stegen. Det går också att se trappan som en form av framtidstrappa. Där vi genom att lägga en god grund på steg 1 och 2 tar vara på det befintliga näringslivet samtidigt som vi lägger grunden för framtiden. Men det är genom steg 3 och 4 som vi verkligen tar sikte mot en ny typ av entreprenöriella landsbygder. I det sammanhanget blir den del av regionens program för smart specialisering som fokuserar på digitala lösningar särskilt central.

4 Steg för en mer entreprenöriell landsbygd



1. Stärk den allmänna attraktionskraften

En av huvudpoängerna i vårt förslag till strategi för än mer entreprenöriella landsbygder är att näringslivsfrämjande inte nödvändigtvis skiljer sig från ett främjande av vad som är ett gott liv och en attraktiv miljö för människor i allmänhet. Företagare är människor som på en grundläggande nivå ställer samma krav som alla andra. Många företag behöver också att det finns människor som kan arbeta i deras företag eller handla av dem.

Det krävs en grundläggande nivå av infrastruktur och offentlig och privat service för att landsbygderna ska ha möjligheter att utvecklas och vara attraktiv. Det behövs också någon form av kommunikationer, som skapar tillgång till kommun- och regioncentra. Idag måste också bredband ses som en sådan grundläggande förutsättning för alla bygders utveckling.

Skola och utbildning är på många sätt en avgörande faktor för att locka och attrahera unga att stanna kvar eller flytta in. Ny digital teknik möjliggör att höja kvaliteten även i mindre skolor.

Befintlig bebyggelse på landsbygderna är en viktig resurs, men det krävs också att det finns möjlighet för nya inflyttare och familjer att bygga ett eget hem. En tillgång till byggbara och attraktiva tomter är en avgörande faktor.

För att kunna locka nya invånare, anställda och företagare till landsbygderna krävs att man utvecklar det som gör landsbygderna unik, och attraktiv. Forskningen om attraktiva landsbygder visar att vackra boendemiljöer och en upplevd gemenskap är övergripande värden som uppskattas allt mer. En strategi behöver därför arbeta för att stärka den upplevda attraktiviteten.

Utmaningen i en strategi för attraktiva landsbygder ligger i att upplevelserna av det attraktiva varierar. Även om alla önskar ett sammanhang och en gemenskap vill man fylla det med olika saker. Viktigt för den som arbetar med strategier för stärkt attraktionskraft är att våga tänka nytt kring vad som är attraktivt.

Ansvar för utvecklingen på den här grundläggande nivån delas mellan olika nivåer. Men mycket av detta handlar om kommunala kärnuppgifter rörande service och samhällsplanering. Kommunerna kan därför sägas ha ett huvudansvar för att stärka attraktionskraften i såväl tätorter som landsbygder i kommunerna.



2. Stärk de platsbundna näringarna

Att fortsätta att stärka förutsättningarna för de platsbundna verksamheterna är en central del i en strategi för landsbygdernas näringslivsutveckling. Bland de platsbundna näringarna finner vi också de delar av näringslivet som utgör grunden för utpekandet av styrkeområden i regionens smarta specialisering – skogen, jorden, vattnet som resursgrunder för näringar och upplevelser grundade i platsbunden natur och kultur. Här finns också de samiska näringarna, som ett exempel på sambandet mellan näringslivet och ett levande kulturarv. De platsbundna näringarna har stor betydelse för bygden, genom att ofta kräva en närvarande arbetskraft och många gånger också innebär lokala köp av tjänster och ibland varor.

Många av de grundläggande faktorerna i steg 1 är också avgörande för de platsbundna verksamheterna. Men utöver dem är framför allt kompetensförsörjningen en avgörande faktor. Att rekrytera arbetskraft är en av de största utmaningarna för alla företag, men i synnerhet för de på landsbygderna.

Vi lever ofta med föreställningen om att det är bristen på arbetstillfällen som är landsbygdens stora utmaning. Detta är förstås delvis rätt, men ur ett näringslivsperspektiv är tillgången till kompetent arbetskraft en minst lika avgörande faktor. Vi ser nu hur tillgången till förnybar el till rimliga priser och hög leveranssäkerhet blir en tillgång för industriell utveckling. Här finns en potential också för Jämtland, men tillgången till arbetskraft är en utmaning som behöver adresseras.

Delar i strategin för platsberoende företag handlar om anpassad och tillgänglig yrkesutbildning och inte minst om en kollektivtrafik som möjliggör inpendling till de platser där dessa verksamheter finns – något som ofta är en större utmaning än att organisera kollektivtrafik till regioncentra. Även ett fungerande varutransportsystem är en viktig del, både för att kunna få tillgång till insatsvaror och ibland också för att transportera ut det man tillverkar eller säljer.

Detta är också exempel på områden där det behövs en närmare samverkan mellan kommunerna och regionen. Andra frågor, som t.ex. att hålla en god planberedskap för både nyetablering och expansion är mer tydligt kommunernas enskilda ansvar.



3. Stärk möjligheterna till distansarbete

Distansarbete skapar nya möjligheter till boende och entreprenörskap på landsbygderna. Skillnaden mellan att vara anställd och att driva företag minskar. Därför är en strategi för ökat distansarbete en väsentlig del i en strategi även för företagande och företagsamhet på landsbygderna.

För att stärka möjligheterna till ett utvecklat distansarbete kan olika insatser göras (utöver dem som redan har presenterats under steg 1 och 2).

Den offentliga sektorn kan vara föregångare genom att erbjuda goda möjligheter till distansarbete för sina anställda. Kommunerna, regionen och länets många statliga myndigheter bör utveckla regler, riktlinjer och strategier som möjliggör och främjar ett distansarbete, från olika platser inom länet såväl som utom länet. Regionen bör också verka för att statliga myndigheter – oavsett var de idag är lokaliserade – ska kunna rekrytera och anställda personer som i huvudsak arbetar på distans.

Före pandemin växte s.k. coworking-spaces fram som viktiga resurser för mikroföretagare och distansarbetare. Här bör regionen och kommunerna överväga möjligheterna att stödja framväxten av fler sådana "hubbar" även utanför Östersund/Åre, t.ex. som en del i att acceptera och främja arbete på distans inom de egna organisationerna. Många av de co-working spaces som växer fram drivs privat eller i föreningsform, vilket vi tror i grunden är bra. Det bör inte hindra kommunerna från att vara aktiva, t.ex. genom att hyra ut lämpliga lokaler, bidra till en god digital infrastruktur, se över lokaliseringen av barnomsorg och liknande.



4. Främja de platsobundna företagens utveckling

Den stora förändring som följer på digitaliseringen är att många verksamheter idag kan vara lokaliserade i princip var som helst, genom att beställa insatsvaror och tjänster över nätet, genom att utnyttja distansarbete och digitala samarbeten och genom att sälja genom e-handel. Idag kan ett företag på de jämtländska landsbygderna – i princip – finnas i vilken bransch som helst (så länge den är platsobunden) och sälja på vilken marknad som helst i världen.

Samtidigt ser vi att de mest platsberoende verksamheterna i hög grad är koncentrerade till Östersunds tätort och till Åre. Här finns en uppgift i att förändra synsätt och attityder. Vi behöver intuitivt förstå att verksamheter som annars skulle drivas från Stockholm, San Francisco eller Singapore lika gärna kan drivas från Storlien, Stora Blåsjön eller Sveg.

I många fall handlar det mest om entreprenörskapet som en väg till egenförsörjning, men så har i princip alltid landsbygdsföretagandet börjat. Digitaliseringen öppnar dock för mer. De nya techföretag som nu växer fram kan i princip grundas och utvecklas varifrån som helst. Det som avgör är kunskap, kontakter och kapital för att investera i den teknik som är nödvändig. För att främja utvecklingen av platsobundna företag, som blir något mer än en ensam entreprenör, behöver stödet för utveckling av hållbara och digitala affärsmodeller stärkas.

Det företagsfrämjande systemet, inklusive företagets finansiering, behöver i alla delar uppgradera sin rådgivning och sina tjänster för att företagen på landsbygderna ska kunna ta del av de möjligheter som ges. Regionen som medfinansiär till systemet behöver vara tydlig med att företagsfrämjande inte bara behöver handla om traditionella platsbundna näringar och att ett innovationsarbete inte bara behöver vara koncentrerat till Östersund. Kommunerna behöver bli bättre på att öppna upp sina basverksamheter för innovationer där också privata innovatörer och entreprenörer kan ingå. Att hitta nya lösningar på hur man producerar välfärdstjänster i glesbygd är inte bara en utmaning för offentlig sektor, det kan också vara grunden för nya globala affärsmodeller.



Bilaga med nordisk utblick

WSP

Exempel på digitalt utvecklingsarbete i våra grannländer

En nordisk utblick – hur man kan arbeta kring digitalisering

Att effektivt arbeta med strategiska projekt och åtgärder med stark koppling till digitaliseringen har visat sig skapa stora positiva effekter i våra grannländer. Det är åtgärder som inkluderar politik som underlättar tillgång till finansiering, överbryggar kunskapsgap, ökar kompetens, stödjer nätverk och möjliggör för gemensamt lärande.

Smart Innovation Norway stöttar nystartade och småföretag med nätverk och klusterbildning för att uppmuntra till innovation och hjälper företag navigera i regleringssystem där företag ofta upplever kompetensbrist. Nätverken består av en rad innovationsföretag som fokuserar på affärsutveckling med fokus på digitalisering och hållbarhet.

Digital Advantage drivs av Innovation Center Island och stödjer små och medelstora företag på landsbygd att dra nytta av digital teknik för tillväxt. Främst handlar det om digital utveckling och marknadsföring genom att öka användningen av sociala medier och Google Analytics. De är kostnadsfria och användarvänliga verktyg som kan göra stor skillnad. 140 företag och institutioner har deltagit.

Ett nationellt program i Finland, Digiboosti, uppmuntrade digital innovation genom att anlita digitaliseringspersonal. Många företag var med. 390 företag gynnades av satsningen och 450 digitaliseringsexperter anlitades i projektet, 2/3 av experternas kontrakt förlängdes. Det var lyckat i dubbel bemärkelse, det underlättade rekrytering av ingenjörer från IKT sektorn som förlorade jobb till följd av nedgången 2010 och det förbättrade digital kompetens bland små och medelstora företag.

Ytterligare projekt i Finland var RuralDigiServ som inkluderade 90 gårdar i Kainuu regionen och syftade till att förbättra jordbrukarnas digitala färdigheter och främja användandet av digitala lösningar i vardagsarbetet. Brister fanns i jordbrukarnas digitala kompetens och löstes genom utbildning och workshops i digitala tjänster, ex inom rådgivning, molnplattformar inom jordbruksförvaltning och digital styrning av ph- och fuktsensorer för djurfoder och användning av drönade i gårdsmiljö.

Dessa initiativ och projekt har både varit lokala och nationella samt privata och offentliga men likväl väldigt framgångsrika. Här finns inspiration och lärdomar att hämta från våra grannländers exempel.