

# Rekommendationer för entreprenöriella landsbygder i Jämtland Härjedalen

Syntes av underlag från WSP och Forslinsfabriken inom uppdraget  
”Analys för framtida landsbygdsetablering- och expansion i Jämtland Härjedalen”



# Uppdraget

- ▶ Som en del i arbetet inom BRMS (Business Region Midsweden) har en analys genomförts av framtida landsbygdsetableringar och expansioner i Jämtland Härjedalen.
- ▶ Analysen har fördelats på två företag, WSP och Forslinsfabriken, som delat upp uppdraget sinsemellan och bidrar med olika perspektiv. Analysen täcker enligt uppdrag hela regionen med undantag av Östersunds och Åre tätorter. Underlaget är ett inspel till regionen för kommande arbete inom etablering, expansion och landsbygdsutveckling.
- ▶ Analysens syfte har varit att ta fram underlag som kan bidra till samsyn över kommungränserna om länets utveckling och vara ett stöd för framtida prioritering och bearbetning inom etablerings- och expansionsarbetet. Resultatet skall även fungera som underlag för fortsatt utveckling i kommunalt näringslivsarbete.
- ▶ Uppdraget har varit att ta fram en särskild analys av hur företagande i glesa strukturer på landsbygderna kommer att se ut i framtiden i Jämtland Härjedalen. Uppdraget har utgått från en nulägesbeskrivning och visar på framtida utvecklingsmöjligheter baserat på rådande trender, prognoser och strategiska insatser.

# Två konsulter med olika fokus

## Forslinsfabriken

- ▶ Forslinsfabriken har haft ett lokalt och delregionalt fokus genom att teman och problemställningar i hög grad bygger på intervjuer som gjorts med lokala företagare, kommunala tjänstemän och aktiva bygdepersoner över hela länet, samt delregionala och tematiska dokument och rapporter. Det är ett urval av de utmaningar som nämnts i intervjuer och rapporter som lyfts, problematiseras och ges förslag kring i analysen.
- ▶ Forslinsfabrikens analys utgår från en sammanhållen landsbygdsteori som hittar sin grund i lokalt entreprenörskap kopplat till bygdeanda, historisk platsidentitet, profil och lokala förutsättningar. Regionens historiska tradition av entreprenörskap och driftiga bygder läggs som grund för den potential och framtidstro som analysens slutsatser landar i.

## WSP

- ▶ WSP har haft ett huvudsakligt fokus på strukturella frågor kring den regionala näringsstrukturen och drivkrafter för förändrade strukturer på regionens landsbygder. Analysen bygger primärt på statistik, forskning och internationella utblickar.
- ▶ WSP:s analys har sin teoretiska tyngdpunkt i en diskussion kring platsens betydelse för näringslivet. Digitaliseringens roll i en utveckling av entreprenörskap på landsbygden får en särskilt framskjuten plats i analysen och knyter därmed särskilt an till den del av regionens program för smart specialisering som fokuserar på digitala lösningar.

# Rekommendationer för entreprenöriella landsbygder i Jämtland Härjedalen



# Utgångspunkter

## Entreprenöriella landsbygder utgörs av företag och individer

- ▶ En nyckel till företagande och etableringar på landsbygd är entreprenörskap och en strategi för att främja detta bör därför ha som fokus att främja en entreprenöriell landsbygd.
- ▶ En strategi för en entreprenöriell landsbygd bör därför omfatta både företag och entreprenöriella människor - såväl företagare som anställda - som väljer att bo och verka på landsbygderna och som kan bidra med idéer, kunskap och innovationer och har möjligheter att driva företag där.
- ▶ I vårt förslag till strategi skiljer vi mellan företag som är beroende av att finnas och verka just på den aktuella platsen och företag som är mer oberoende av platsen.
  - ▶ Platsbundna företag: Företag som av olika skäl är beroende av att finnas och verka just på en specifik plats, t.ex av historiska skäl eller för att de är bundna till de naturgivna förutsättningarna just där.
  - ▶ Platsobundna företag: Företag inom branscher där platsobundenheten är relativt stor vad gäller insatsvaror, produktion och marknad, och där landsbygdernas kvaliteteter har potential att övertrumpfa de utmaningar som följer av begränsningar i fysisk tillgänglighet.
- ▶ Vårt förslag till strategi har således bäring på tre typer av grupper:
  - ▶ Platsbundna företag
  - ▶ Platsobundna företag
  - ▶ Entreprenöriella individer

## Entreprenöriella landsbygder i hela länet

- ▶ Regionens framgång är beroende av utveckling i regionens alla delar. Utvecklingsinsatser för företagande och entreprenörskap på landsbygderna behöver därför anpassas efter lokala förutsättningar och behov, lokala platsidentiteter och styrkeområden vilket bland annat innebär tillvaratagandet av:
  - ▶ Besöksnärbaserade utvecklingsområden som drar nytta av starka trender inom naturturism, friluftsliv, äventyrssporter, hållbarhetsbaserade upplevelser, mathantverk mm och ökat intresse för investeringar.
  - ▶ Goda livsmiljöer för vardagslivet genom naturnära boende, god servicenivå, högt socialt kapital och bygdeanda, rikt föreningsliv för alla åldrar och miljövänligt boende med låg grad av föroreningar i mark, luft och vatten.
  - ▶ Produktionsbaserade bygder med stark historisk och pågående entreprenörskapstradition vilket skapat regionens driftiga bygder som tagit sig fram av egen kraft trots glesa miljöer.
  - ▶ Mänskliga resurser, nytänkande och lokala idéer för utveckling av mer utsatta bygder i glesa miljöer. Identifierande av landsbygdsmotorer som kan bidra till en positiv utveckling genom initiativ från företag, föreningar, offentliga aktörer och driftiga människor.
  - ▶ Täta orter som fungerar som länets draglok för utbildning, service, kapital, kulturutbud, näringsliv, FoU och kommunikationer.
- ▶ Region Jämtland Härjedalen består av en mosaik av dessa olika bygder och framgångsrika utvecklingsinsatser behöver ske i samspel med den variation som finns.

# En trappstegsmodell för strategiska insatser

## 4 Steg för en mer entreprenöriell landsbygd

- ▶ Strategin består av fokusområden som vänder sig antingen till alla tre grupper (platsbundna företag, platsobundna företag, entreprenöriella individer) eller främst till någon av dem.

- ▶ Strategins har en trappstegsstruktur som markerar en form av inbördes ordning, där de första stegen har allmänrelevans för samtliga grupper och stärker förutsättningarna för utväxling på de övre stegen.

123

### 1 Stärk den allmänna attraktionen

- Säkerställ grundläggande infrastruktur, service och kommunikationer.
- Säkerställ tillgången till tomter och bostäder
- Stärk de faktorer som bidrar till landsbygdens allmänna attraktionskraft
- Utbildning

### STEG 2

#### 2 Stärk de platsbundna verksamheterna

- Arbeta aktivt med kompetensförsörjning
- Främja arbetsinpendling
- Säkerställ goda varutransporter

### STEG 3

#### 3 Stärk möjligheterna till distansarbete

- Bidra till utvecklingen av hub-miljöer
- Låt offentliga verksamheter gå före och uppmuntra distansarbete

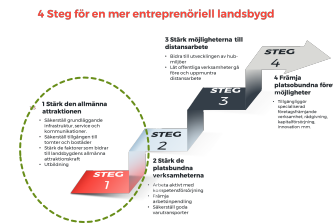
### STEG 4

#### 4 Främja platsobundna företags möjligheter

- Tillgängliggör specialiserad företagsfrämjande verksamhet, rådgivning, kapitalförsörjning, innovation mm.



# Exempel på insatser på första trappsteget



- ▶ Säkerställ tillgången till attraktiva boendemiljöer på landsbygderna
  - ▶ Utgå från att en attraktiv landsbygd för företag behöver vara attraktiv för människor. Utöver den resurs som befintlig bebyggelse på landsbygderna utgör är tillgången till byggbara tomter i attraktiva lägen avgörande för landsbygdernas attraktivitet.
- ▶ Säkerställ en hög kvalitet i, och tillgänglighet till, grundläggande offentlig och kommersiell service
  - ▶ Se kommunala kärnuppgifter som barnomsorg, skola, renhållning, m.m. som integrerade delar i ett näringslivsfrämjande arbete för att därigenom stärka landsbygdernas allmänna attraktivitet.
- ▶ Identifiera de nuvarande och potentiella landsbygdsmotorerna för mindre orters och glesa bygders utveckling på plats.
  - ▶ Fokusera på möjliggörande strategier utifrån landsbygdens egen utvecklingskraft och komplettera med den service som tätorterna kan bidra med istället för tvärtom.
- ▶ Ta fram koncept och beräkningsmodeller för nybyggnation av privatbostäder och företagslokaler på landsbygd.
  - ▶ Undersök möjligheter att hitta nya modeller för kapitaltäckning, intjänandeförmåga och finansieringsupplägg för byggnation på landsbygd som kan spridas som koncept mellan bygder och kommuner.

# Exempel på insatser på andra trappsteget



- ▶ Agera på regional nivå och kommuner tillsammans med att göra spelplanen för platsberoende företagande förutsägbar, gynnsam och företagsvänlig.
  - ▶ Regelverk och villkor för företagande i fjäll, skog, vatten, tomtmark som idag är hårt utsatt av nya förslag, påbud, kontrollkrav och regelbaserade hot mot verksamheten.
  - ▶ Sträva efter att kombinera miljö- och hållbarhetsambitioner på ett rimligt sätt med företagandets villkor och livet på landsbygd.
- ▶ Ta fram fungerande konceptmodeller, men även direkta lösningar på plats, kring leverans och transport till landsbygdernas företag.
  - ▶ Det gäller främst lösningar för leverans till och från företag i de många mindre orterna och byarna där de närmaste milen oftast är det stora problemet.
  - ▶ Lösningarna behöver komma till på kommersiella grunder men kan behöva möjliggöras genom offentliga insatser.
- ▶ Undersök vidgade möjligheter för regional självförsörjning på livsmedel och större variation av odling och produktförädling.
  - ▶ Utvecklade koncept för offentlig upphandling och distributionssätt för att möjliggöra inköp från lokala producenter
  - ▶ Nya sorters grödor och produkter utifrån miljö-, hållbarhets- och kvalitetskrav och med hjälp av innovationer kring energilösningar och odling.
  - ▶ En god, hjälpsam och smidig myndighetsutövning för att underlätta för det lokala företagandet.
- ▶ Säkerställ arbetskrafts- och kompetensförsörjningen till landsbygdernas platsbundna företag
  - ▶ Det handlar dels om regionalt anpassad och tillgänglig yrkesutbildning på gymnasie- och eftergymnasial nivå, dels om en kollektivtrafik som möjliggör inpendling till de platser där dessa verksamheter finns.
- ▶ Säkerställ en god planberedskap för etableringar och expansion
  - ▶ Detta aktualiseras särskilt av en globalt ökande efterfrågan på trygg och säker tillgång till hållbar energi för elintensiv verksamhet



# Exempel på insatser på tredje trappsteget



- ▶ Tillse att den offentliga sektorn är föregångare genom att erbjuda goda möjligheter till distansarbete för sina anställda.
  - ▶ Kommunerna, regionen och länets många statliga myndigheter bör utveckla regler, riktlinjer och strategier som möjliggör och främjar distansarbete, från olika platser inom länet såväl som utom länet.
  - ▶ Regionen bör också verka för att statliga myndigheter - oavsett var de idag är lokaliserade - ska kunna rekrytera och anställda personer som i huvudsak arbetar på distans.
- ▶ Bejaka framväxten av s.k. coworking-spaces fram som viktiga resurser för mikroföretagare och distansarbetare.
  - ▶ Regionen och kommunerna bör se över möjligheterna att stödja framväxten av fler sådana ”hubbar” även utanför Östersund/Åre, t.ex. som en del i en strategi för främjandet av arbete på distans inom de egna organisationerna.
  - ▶ Arbetsplatshubbar och fysiskt/digitala möteslokaler kan ha större potential som nyskapande utvecklingsnav i glesare landsbygdsmiljöer

# Exempel på insatser på fjärde trappsteget



- ▶ Utveckla stödet för utveckling av digitala affärsmodeller.
  - ▶ Det företagsfrämjande systemet, inklusive företagets finansiering, bör uppgradera sin rådgivning och sina tjänster för att företagen på landsbygderna ska kunna ta del av de möjligheter som ges.
- ▶ Utveckla modeller för att främja ungdomars innovativa entreprenörskap på landsbygd. Visa upp, lyft fram och belöna både traditionellt och innovativt entreprenörskap som skapar förebilder och får goda effekter i gles- och landsbygd.
  - ▶ Ungdomar fångar ofta upp digitala och platsberoende företagsidéer som kan skapa ny utvecklingskraft för bygden.



Analysen är beställd av projektet Jämtland Härjedalen - A Business Region on the Move och finansierad av Europeiska regionala utvecklingsfonden samt Region Jämtland Härjedalen

